



المميزات الديموغرافية والسوسيو-اقتصادية لسكان إقليم جرسيف



الإحصاء العام للسكان والسكنى 2014

المميزات الديموغرافية للسكان

التربية والتعليم

النشاط الاقتصادي

الأسر ومميزات أرباب الأسر

ظروف سكن الأسر

المملكة المغربية
المنذوبية السامية للتخطيط
المديرية الجهوية لجهة الشرق

المميزات الديموغرافية والسيوساقتصادية لسكان إقليم جرسيف

الإحصاء العام للسكان والسكنى
2014

نومبر 2017

الفهرس

2	تمميد
4	أهم المؤشرات الديموغرافية والسوسيو-اقتصادية
7	الفصل الأول: المميزات الديموغرافية للسكان
8	1- التزايد الديمغرافي والتوزيع المجالي للسكان
10	2- البنية السكانية للإقليم حسب السن والجنس
14	3- الحالة الزواجية
18	4- الخصوبة
20	5- الإماعة
21	الفصل الثاني: الأمية والتعليم
22	1- الأمية
25	2- المعرفة باللغات
26	3- التمدرس
27	الفصل الثالث: النشاط الاقتصادي
28	1- بنية الساكنة النشيطة حسب الجنس ووسط الإقامة
28	2- المعدل الصافي للنشاط
31	3- الحالة في الممعة
33	الفصل الرابع: الأسر ومميزات أرباب الأسر
34	1- تطور أعداد الأسر
35	2- مميزات أرباب الأسر
36	3- أرباب الأسر والأمية
38	الفصل الخامس: ظروف سكن الأسر
39	1- نوع المسكن
40	2- حفة حياة المسكن
41	3- استغلال المسكن
42	4- عناصر الراحة بالمسكن
47	الملحق
48	مفاهيم وتعاريف
53	جداول إحصائية

تمهيد

تنفيذا للتعليمات السامية لصاحب الجلالة الملك محمد السادس نصره الله وأيده المتضمنة في الرسالة الملكية الموجهة لرئيس الحكومة بشأن الإحصاء العام للسكان والسكنى في سنة 2014 وانسجاما مع توصيات الأمم المتحدة التي تنص على إجراء هذه العملية على الأقل مرة كل عشر سنوات، أنجزت بلادنا سادس إحصاء عام للسكان والسكنى خلال الفترة الممتدة من فاتح شنتبر 2014 إلى العشرين منه، وذلك بعد إحصاءات 1960 و 1971 و 1982 و 1994 و 2004.

ويمكن حصر الأهداف الرئيسية للإحصاء العام للسكان والسكنى لسنة 2014 فيما يلي:

- ✓ تحديد عدد السكان القانونيين للبلاد على الصعيد الوطني وعلى صعيد كافة الوحدات الترابية للمملكة؛
 - ✓ استخراج المميزات الديموغرافية والاقتصادية والاجتماعية والظروف السكنية لساكنة المملكة؛
 - ✓ تكوين قاعدة للمعاينة لإنجاز البحوث الإحصائية التي تبرمج عادة خلال الفترة الفاصلة ما بين إحصاءين عامين متتاليين.
- وقد عبأت هذه العملية الوطنية الكبرى مختلف الوسائل التكنولوجية والتنظيمية والتواصلية المتاحة خلال مختلف مراحل إنجازها، كما تمت مطابقة هذا الإحصاء منهجيا ومضمونا ومسطريا مع المعايير المعتمدة في هذا الشأن من لدن الأمم المتحدة.
- وفي هذا الصدد، لا بد من الإشارة إلى أنه تم اعتماد تقنيات القراءة الآلية للوثائق في معالجة استمارات الإحصاء مما مكن من تقليص آجال فرز ونشر المعلومات. ففي مدة لم تتعد شهرا واحدا، تم تحديد أعداد السكان القانونيين على الصعيد الوطني وحسب وسطي الإقامة، الحضري والقروي، والجهات والأقاليم والجماعات. كما تم نشر بعد ذلك الخصائص الديموغرافية والاجتماعية والاقتصادية والثقافية للسكان على مستوى مختلف التقسيمات الإدارية للمملكة.

ونظرا للاهتمام المتزايد بالجهة وبتدبير الشأن المحلي، وفي سبيل توفير مناخ وإطار ملائمين لبلورة الاستراتيجيات والمخططات، كان لابد من تحليل هذه المعطيات الديموغرافية والسوسيو-اقتصادية على صعيد جهة الشرق والأقاليم المنتمية إلى مجالها الترابي لتكون رهن إشارة ذوي القرار والمخططين ومختلف المهتمين بالجهة ومكوناتها.

ويهتم هذا العمل التحليلي من خلال الوثيقة التي بين أيدينا بأهم المؤشرات الديموغرافية والسوسيو-اقتصادية لإقليم جرسيف وذلك من خلال عرض مختلف خصائص ومميزات السكان بالإقليم مع إبراز بعض الاختلالات والفوارق التي لازالت سائدة بين الوسطين الحضري والقروي أو بين الجنسين. وقد تمت الاستعانة قدر الإمكان برسوم بيانية لتوضيح مختلف هذه الفوارق والخصائص.

ويتناول هذا الإصدار خمسة محاور أساسية:

- المميزات الديموغرافية للسكان؛
- الأمية والتعليم؛
- النشاط الاقتصادي؛
- الأسر ومميزات أرباب الأسر؛
- ظروف سكن الأسر.

وإذ تتشرف المديرية الجهوية للمندوبية السامية للتخطيط لجهة الشرق بإصدار ونشر هذه الوثيقة ووضعها بين أيدي مختلف فئات المستعملين، فإنها تظل رهن إشارتهم في مجال اختصاصاتها.

أهم المؤشرات الديموغرافية والسوسيو-اقتصادية

المميزات الديموغرافية

عدد سكان الإقليم	216717 نسمة
معدل النمو السكاني السنوي 2004-2014 (%)	1,61
نسبة التمدن (%)	41,9
الكثافة السكانية (نسمة/الكلم ²)	29,6
معدل العزوبة النهائية (%)	3,1
متوسط السن عند الزواج الأول	28 سنة
المؤشر التركيبي للخصوبة (طفل لكل امرأة)	2,2

الأمية والتعليم

نسبة الأمية (%)	
إقليم جرسيف	42,0
جهة الشرق	34,4
مجموع البلاد	32,2
نسبة الأمية لدى النساء (%)	
إقليم جرسيف	53,0
جهة الشرق	44,4
مجموع البلاد	42,1

النشاط الاقتصادي

	المعدل الصافي للنشاط (%)
44,0	إقليم جرسيف
44,3	جهة الشرق
47,6	مجموع البلاد

خصائص أرباب الأسر

	أرباب الأسر حسب الجنس (%)
87,9	الذكور
12,1	الإناث
53,0	نسبة الأمية لدى أرباب الأسر (%)
49,8	الذكور
75,6	الإناث
5,3	متوسط حجم الأسرة (فرد/الأسرة)

ظروف سكن الأسر

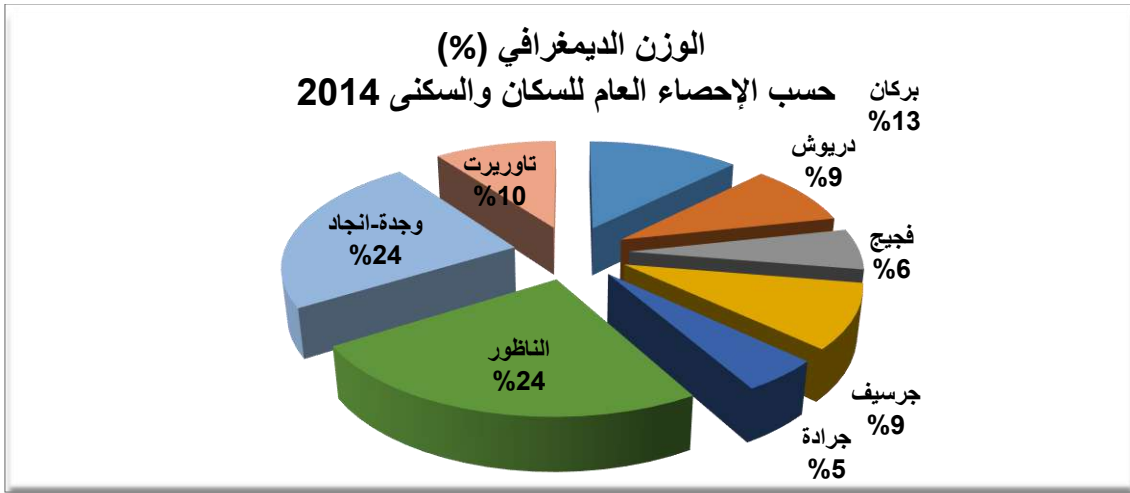
نسبة الأسر المالكة أو في طريق التملك (%)	
80,6	إقليم جرسيف
73,9	جهة الشرق
71,9	مجموع البلاد
نسبة الأسر الخاضعة لنظام الكراء (%)	
9,5	إقليم جرسيف
12,5	جهة الشرق
18,8	مجموع البلاد
نسبة الأسر المرتبطة مساكنها بشبكة الماء الصالح للشرب (%)	
39,9	إقليم جرسيف
68,3	جهة الشرق
73,0	مجموع البلاد
نسبة الأسر المرتبطة مساكنها بالشبكة الكهربائية (%)	
74,0	إقليم جرسيف
88,9	جهة الشرق
91,6	مجموع البلاد
نسبة الأسر المرتبطة مساكنها بشبكة عمومية لصرف المياه المستعملة (%)	
24,9	إقليم جرسيف
57,9	جهة الشرق
58,9	مجموع البلاد

الفصل الأول

المميزات الديموغرافية للسكان

1- التزايد الديمغرافي والتوزيع المجالي للسكان

حسب الإحصاء العام للسكان والسكنى لسنة 2014، فإن ساكنة إقليم جرسيف تمثل 9,4% من مجموع سكان جهة الشرق، ليحتل بذلك الإقليم المرتبة الخامسة من بين باقي أقاليم الجهة. هذا، وقد بلغ عدد سكانه 216.717 نسمة سنة 2014 مقابل 184.687 نسمة سنة 2004، مسجلا بذلك معدل نمو سنوي يعادل 1,61% مقابل 0,96% بجهة الشرق.



وقد همت هذه الزيادة على وجه الخصوص الوسط الحضري، الذي عرفت ساكنته نموا ديموغرافيا سنويا قيمته 4,72% وهو بذلك يفوق نظيره الجهوي ب 2,71 نقاط، بينما عرف الوسط القروي انخفاضا ضئيلا قدر ب 0,12% كمتوسط سنوي.

جدول رقم 01: تطور عدد السكان القانونيين لإقليم جرسيف حسب وسط الإقامة

معدل النمو السنوي %	2014		2004		
	%	عدد السكان	%	عدد السكان	
1,61	100,0	216.717	100,0	184.687	إقليم جرسيف
4,72	42,0	90.880	31,0	57.307	الحضري
-0,12	58,0	125.837	69,0	127.380	القروي
0,96	100,0	2.314.346	100,0	2.102.781	جهة الشرق
2,01	65,4	1.513.911	59,0	1.240.662	الحضري
-0,74	34,6	800.435	41,0	862.119	القروي
1,25	100,0	33.848.242	100,0	29.891.708	مجموع البلاد
2,18	60,3	20.432.439	55,1	16.463.634	الحضري
-0,01	39,7	13.415.803	44,9	13.428.074	القروي

المصدر: الإحصاءات العامة للسكان والسكنى لسنتي 2004 و 2014

وتجدر الإشارة إلى ارتفاع وزن السكان الحضريين بالإقليم من 31% إلى 42% ما بين 2004 و2014، وهم بذلك يشكلون 6% من مجموع الساكنة الحضرية بجهة الشرق.

جدول رقم 02: تطور السكان القانونيين للجماعات التابعة لإقليم جرسيف حسب إحصاءي 2004 و2014

الجماعات	2004		2014		معدل التزايد السنوي ب %
	عدد السكان	%	عدد السكان	%	
جرسيف	57.307	31,0	90.880	41,9	4,72
الصباب	6.721	3,6	7.069	3,3	0,51
بركين	11.409	6,2	9.469	4,4	-1,85
هواره أولاد رحو	32.866	17,8	31.462	14,5	-0,44
لمريجة	13.813	7,5	14.563	6,7	0,53
صاكة	19.547	10,6	21.048	9,7	0,74
مزكيتام	9.891	5,4	8.087	3,7	-1,99
أولاد بوريمة	1.951	1,0	1.486	0,7	-2,69
راس القصر	10.708	5,8	10.515	4,9	-0,18
تادرت	20.474	11,1	22.138	10,2	0,78
المجموع	184.687	100,0	216.717	100,0	1,61

المصدر: الإحصاءان العامان للسكان والسكنى لسنتي 2004 و2014

تتمركز نسبة عالية من سكان الإقليم بالجماعة الحضرية جرسيف والتي تستقطب حوالي 42% من مجموع السكان، إذ تزايد سكانها بنسبة 4,72% في المتوسط سنويا ما بين الإحصاءين الأخيرين.

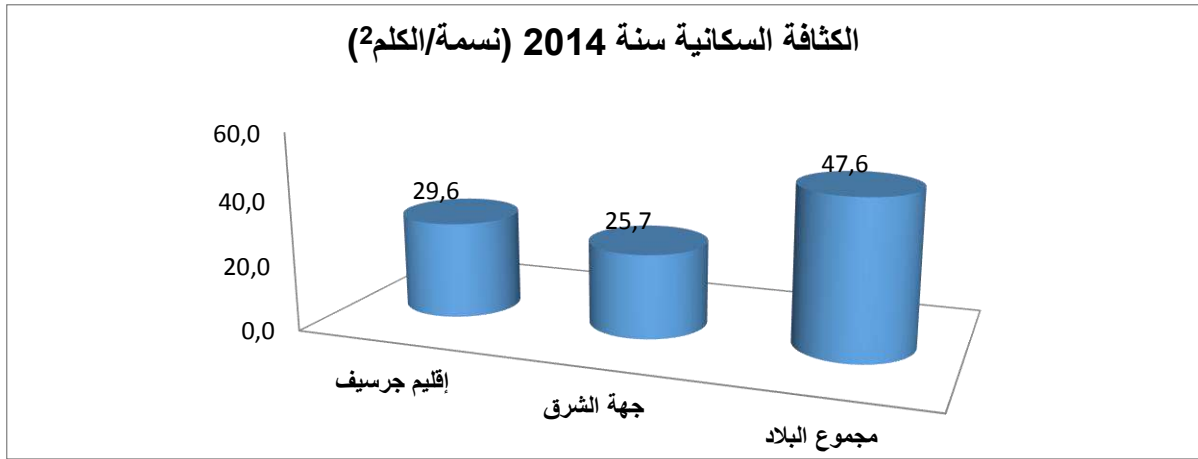
وإذا كانت بعض الجماعات القروية التابعة لإقليم جرسيف قد عرفت خلال نفس الفترة تناقصا في عدد سكانها بسبب الهجرة إلى المدن، فإن جماعات تادرت وصاكة ولمريجة والصباب سجلت تزايد ساكنتها بحوالي 0,78% و0,74% و0,53% و0,51% على التوالي. وفيما يخص الكثافة السكانية بإقليم جرسيف، فإنها عرفت ارتفاعا ما بين الإحصاءين، حيث انتقلت من 25,3 إلى 29,6 نسمة في الكلم². ومع هذا، تبقى هاته الكثافة السكانية دون مثيلتها الوطنية التي تناهز 47,6 نسمة في الكلم مربع. وبهذه الكثافة التي لا تفوق كثيرا تلك المسجلة على مستوى الجهة، يعتبر إقليم جرسيف من الأقاليم غير الآهلة بالسكان وذلك راجع

لعدة أسباب، نذكر منها: قساوة الظروف الطبيعية واتساع المساحة وضعف جاذبية الإقليم من الناحية الاقتصادية.

جدول رقم 03: السكان والمساحة والكثافة السكانية

عدد السكان 2004	عدد السكان 2014	المساحة بكم ²	الكثافة السكانية ن/كم ² 2004	الكثافة السكانية ن/كم ² 2014	
184.687	216.717	7.310	25,3	29,6	إقليم جرسيف
2.102.781	2.314.346	90.130	23,3	25,7	جهة الشرق
29.891.708	33.848.242	710.850	42,1	47,6	مجموع البلاد

المصدر: الإحصاءان العامان للسكان والسكنى لسنتي 2004 و 2014



2- البنية السكانية للإقليم حسب السن والجنس¹

إن تحليل البنية السكانية للإقليم لسنة 2014 حسب الجنس، يوضح وجود تفاوت بسيط بين الإناث والذكور (50,3% و 49,7% من مجموع السكان على التوالي). ورغم ذلك، فقد عرف معدل الذكورة ارتفاعا ملحوظا ما بين الإحصاءين الأخيرين حيث انتقل من 96,6% إلى 98,8% (99 رجل لكل 100 امرأة مقابل 98 رجل لكل 100 امرأة على صعيد الجهة).

لكن عند تحليلنا لهذا المؤشر على مستوى الفئات العمرية، يتبين أن هناك تفوقا عدديا للذكور على الإناث بالنسبة لفئة الأطفال. أما على مستوى باقي الفئات، فإن نسبة الإناث

¹ تتعلق مؤشرات هذا الجزء والفصول الموالية بالسكان البلديين فقط، أي مجموع السكان القانونيين باستثناء السكان المحسوبين على حدة (انظر ملحق المفاهيم والمصطلحات).

تفوق نسبة الذكور. وفيما يلي جدول يوضح تطور معدل الذكورة ما بين الإحصاءين وتغيره حسب الفئات العمرية.

جدول رقم 04: تطور معدل الذكورة حسب فئات الأعمار الكبرى (%)

فئات الأعمار	2004	2014
0-14 سنة	104,3	105,7
15-59 سنة	92,0	95,7
60 سنة فما فوق	94,8	97,2
المجموع	96,5	98,8

المصدر: الإحصاء العام للسكان والسكنى لسنتي 2004 و2014

وعلى غرار باقي أقاليم جهة الشرق، تتميز البنية السكانية لإقليم جرسيف بهرم سكاني فتي، حيث أن حوالي 30,9% من السكان لا تتعدى أعمارهم 15 سنة، 41,2% يقل عمرهم عن 20 سنة و 59,3% يبلغ عمرهم أقل من 30 سنة. في حين أن فئة المسنين (60 سنة فما فوق) تمثل 8,2% من مجموع السكان مقابل 7,4% سنة 2004.

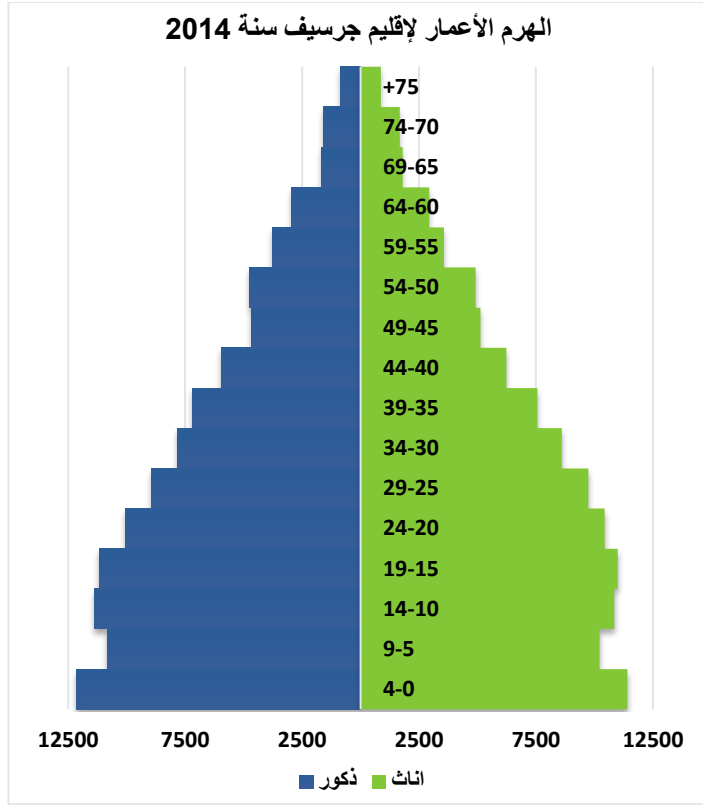
جدول رقم 05: توزيع سكان إقليم جرسيف حسب فئات الأعمار الكبرى والجنس (%)

فئات الأعمار	الذكور	الإناث	المجموع
0-14 سنة	32,0	29,9	30,9
15-59 سنة	59,9	61,8	60,8
60 سنة فأكثر	8,2	8,3	8,2
المجموع	100,0	100,0	100,0

المصدر: الإحصاء العام للسكان والسكنى 2014

في نفس السياق، تشكل الساكنة في سن النشاط الاقتصادي (15-59 سنة) المرتبة الأولى بنسبة 60,8% من مجموع السكان سنة 2014 مقابل 56,6% سنة 2004، الشيء الذي يزيد من الضغط على سوق الشغل. ويأتي هذا الارتفاع على حساب شريحة السكان دون الخامسة عشر، حيث انتقلت نسبتهم من 36% سنة 2004 إلى 30,9% سنة 2014. أما فئة الشباب أي فئة 15-24 سنة، فقد عرفت انخفاضا قدر ب 2,3 نقاط بين الإحصاءين.

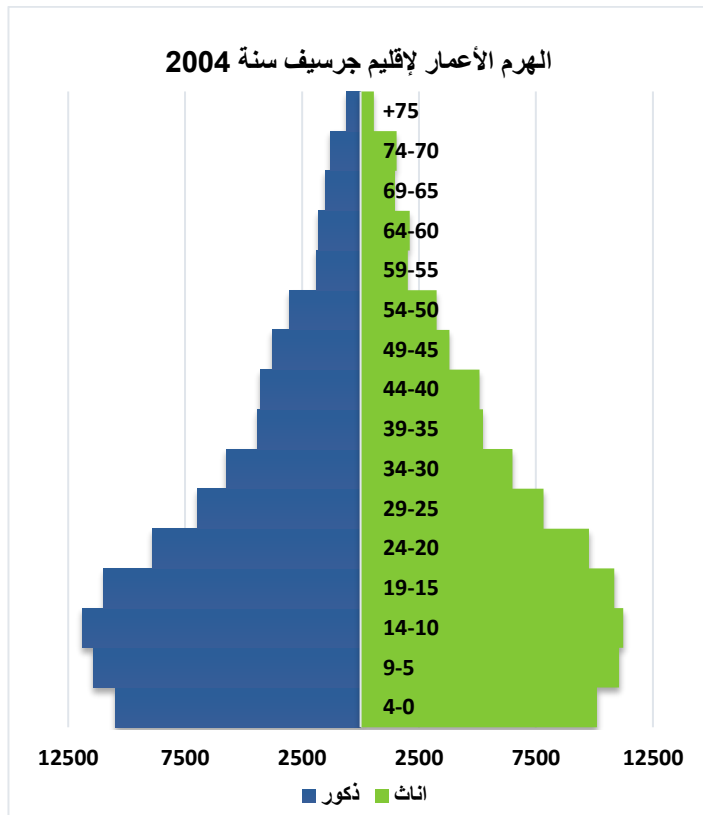
ويمكن تفسير تراجع فئة الأطفال والشباب لفائدة المسنين بالتراجع الحاصل في مؤشرات الخصوبة من جهة وبارتفاع أمد الحياة من جهة أخرى نتيجة تحسن مستوى عيش السكان. ونتيجة لهذه التغييرات البنيوية، فقد تغير شكل الهرم السكاني لإقليم جرسيف ما بين إحصاءي 2004 و2014 وهذا ما يوضحه المبيان التاليان:



جدول رقم 06: توزيع السكان حسب فئات الأعمار والجنس سنة 2014

فئات الأعمار	ذكور	إناث
4-0 سنوات	12 160	11 412
9-5 سنوات	10 811	10 219
14-10 سنة	11 363	10 851
19-15 سنة	11 154	10 991
24-20 سنة	10 055	10 441
29-25 سنة	8 938	9 741
34-30 سنة	7 839	8 595
39-35 سنة	7 177	7 566
44-40 سنة	5 966	6 238
49-45 سنة	4 645	5 121
54-50 سنة	4 742	4 917
59-55 سنة	3 779	3 564
64-60 سنة	2 936	2 935
69-65 سنة	1 690	1 803
74-70 سنة	1 582	1 673
75 سنة فأكثر	2 577	2 624
غير مصرح	0	0
المجموع	107414	108691

المصدر: الإحصاء العام للسكان والسكنى 2014



جدول رقم 07: توزيع السكان حسب فئات الأعمار والجنس سنة 2004

فئات الأعمار	ذكور	إناث
4-0 سنوات	10 458	10 112
9-5 سنوات	11 413	11 050
14-10 سنة	11 905	11 228
19-15 سنة	10 975	10 840
24-20 سنة	8 884	9 763
29-25 سنة	6 973	7 822
34-30 سنة	5 744	6 491
39-35 سنة	4 402	5 237
44-40 سنة	4 293	5 079
49-45 سنة	3 761	3 798
54-50 سنة	3 043	3 247
59-55 سنة	1 874	2 017
64-60 سنة	1 808	2 103
69-65 سنة	1 517	1 478
74-70 سنة	1 306	1 533
75 سنة فأكثر	1 851	1 689
غير مصرح	80	120
المجموع	90287	93607

المصدر: الإحصاء العام للسكان والسكنى 2004

3- الحالة الزوجية

تعتبر دراسة الحالة الزوجية من العناصر التي تساعد على فهم محددات التزايد الديموغرافي. ولرصد التغييرات التي عرفتتها الحالة الزوجية لسكان إقليم جرسيف، نورد الجدول الآتي الذي يتضمن معطيات إحصاء السكان لسنة 2014.

جدول رقم 08: توزيع ساكنة الإقليم (15 سنة فما فوق) حسب الحالة الزوجية والجنس ووسط الإقامة (%)

المجموع	الإناث	الذكور	الحالة الزوجية	
35,6	30,1	41,3	العزاب	المجموع
58,8	59,7	57,8	المتزوجون	
1,2	1,9	0,4	المطلقون	
4,5	8,2	0,5	الأرامل	
100,0	100,0	100,0	المجموع	
35,7	30,7	41,2	العزاب	الحضري
57,9	58,1	57,7	المتزوجون	
1,7	2,8	0,5	المطلقون	
4,6	8,4	0,5	الأرامل	
100,0	100,0	100,0	المجموع	
35,5	29,7	41,3	العزاب	القروي
59,4	61,0	57,8	المتزوجون	
0,8	1,2	0,3	المطلقون	
4,4	8,1	0,6	الأرامل	
100,0	100,0	100,0	المجموع	

المصدر: الإحصاء العام للسكان والسكنى 2014

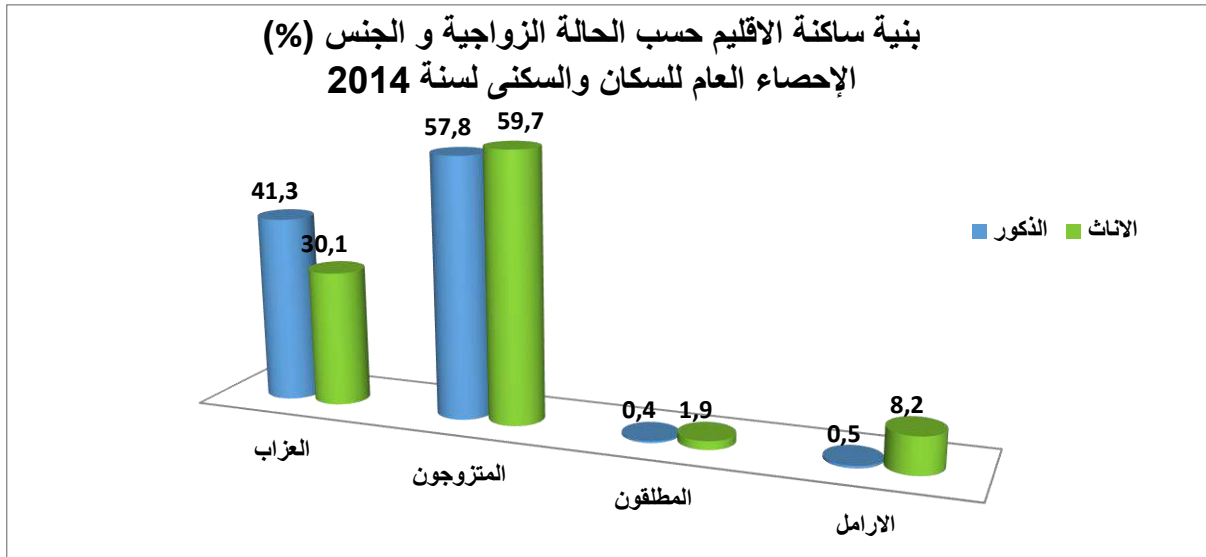
تحتل فئة المتزوجين المرتبة الأولى بكلا الواسطين (58,8%) سواء تعلق الأمر بالذكور أو بالإناث، ثم تأتي بعد ذلك فئة العزاب بنسبة مهمة (35,6%) ثم فئة الأرامل (4,5%) وأخيرا المطلقون (1,2%).

إن المقارنة بين وضعية الزواج والعزوبة لسنة 2014 مع تلك المتعلقة بسنة 2004 توضح لنا وجود تغيرات في مجموع النسب الموافقة لكل حالة زواجية.

فبالنسبة لفئة النساء، ارتفعت نسبة المتزوجات من 55,8% سنة 2004 إلى 59,7% سنة 2014. في المقابل، انخفضت نسبة العازبات من 33,4% إلى 30,1% من مجموع النساء البالغة أعمارهن 15 سنة فما فوق خلال نفس الفترة.

وتجدر الإشارة إلى أن نسبة المتزوجات في الوسط القروي تفوق نظيرتها بالوسط الحضري ب 2,9 نقاط، أما العازبات فترتفع نسبتهم بالوسط الحضري بنقطة واحدة مقارنة بالوسط القروي.

وفيما يخص المطلقات، فبقيت نسبتهم ضعيفة حيث لم تتعد 1,9% كما أنها لم تعرف تغيرا ما بين الإحصاءين.



وفيما يتعلق بفئة الرجال، فقد عرفت ظاهرة العزوبة تطورا ملحوظا ما بين 2004 و2014 حيث انخفضت نسبة العزاب من 45,6% سنة 2004 إلى 41,3% سنة 2014 ولم تسجل نسب العزاب اختلافا واضحا بين الوسطين.

أما بالنسبة لظاهرة الترميل، فلوحظ خلال إحصاء 2014 الفرق المثير للانتباه بين النساء والرجال (8,2% للنساء مقابل 0,5% للرجال) وذلك راجع لسهولة إعادة الزواج عند

الرجال وكذلك للارتفاع النسبي لأمد الحياة عند النساء. كما يلاحظ عدم وجود اختلاف كبير بين الواسطين.

ومن خلال تحليل الجدول أسفله، يلاحظ أن أكبر معدل للعزوبة سجل لدى الذكور المتراوحة أعمارهم بين 15 و 19 سنة (99,4%). نفس الشيء لوحظ بالنسبة للفئة العمرية 20-24 سنة، حيث بلغت نسبة العزوبة لدى الذكور 90,1%.

وجدير بالذكر أن الفئة العمرية 25-29 سنة سجلت ارتفاعا مهما في معدل العزوبة، لا سيما بالنسبة للذكور الذين انتقلت نسبة العزوبة لديهم من 58,9% سنة 2004 إلى 61,0% سنة 2014.

جدول رقم 09: نسب العزاب ما بين 15 و 29 سنة حسب الجنس ووسط الإقامة (%)

وسط الإقامة	الجنس	15-19 سنة	20-24 سنة	25-29 سنة
المجموع	الذكور	99,4	90,1	61,0
	الإناث	86,4	49,8	32,2
	المجموع	93,0	69,6	46,0
الحضري	الذكور	99,5	92,6	65,7
	الإناث	88,9	54,2	33,7
	المجموع	94,2	72,5	48,6
القروي	الذكور	99,4	88,4	57,8
	الإناث	84,7	46,6	31,0
	المجموع	92,2	67,5	44,1

المصدر: الإحصاء العام للسكان والسكنى 2014

كما تجب الإشارة في هذا الصدد إلى أن نسب العزوبة لدى الذكور والإناث تظل مرتفعة بالوسط الحضري مقارنة بمثيلاتها بالوسط القروي وذلك بالنسبة لكل فئات الأعمار المبينة أعلاه.

ومن أجل الإحاطة بظاهرة العزوبة النهائية، يتم اعتماد معدل العزوبة النهائية عند 55 سنة والتي تعد مقياسا لحدة هذه الظاهرة على مستوى جيل بأكمله.

فمن خلال تحليل معطيات الجدول رقم 10، يتضح أنه رغم ظاهرة التأخر في الزواج إلا أن 96,9% من مجموع العزاب البالغين 15 سنة فأكثر، يتزوجون قبل 55 سنة. ولكن يبقى التفاوت واضحاً بين الذكور والإناث وبين الواسطين. فمعدل العزوبة النهائية في الوسط الحضري يفوق نظيره بالوسط القروي (3,7% مقابل 2,6%)، خاصة بالنسبة للإناث حيث يبلغ هذا المعدل 4,8% بالوسط الحضري مقابل 3,2% بقري الإقليم.

جدول رقم 10: معدل العزوبة النهائية عند 55 سنة حسب الجنس ووسط الإقامة (%)

الجنس	الحضري	القروي	المجموع
ذكور	2,7	2,0	2,4
إناث	4,8	3,2	3,9
المجموع	3,7	2,6	3,1

المصدر: الإحصاء العام للسكان والسكنى 2014

من جهة أخرى، تشير نتائج الجدول الموالي إلى أن متوسط السن عند الزواج الأول قد عرف ارتفاعاً بحوالي 0,8 نقطة بين الإحصاءين شمل الجنسين. ويظهر ذلك بشكل واضح بالوسط القروي للإقليم الذي سجل ارتفاعاً لهذا المؤشر بـ 0,9 نقطة خلال نفس الفترة، بينما عرف الوسط الحضري استقراراً بالنسبة للذكور وشبه استقراراً بالنسبة للإناث ما بين 2004 و2014.

وتجدر الإشارة كذلك إلى أن متوسط السن عند الزواج الأول والذي بلغ 28 سنة عند مجموع السكان بالإقليم يقل عن نظيره الجهوي (29,6 سنة) وعن مثيله المسجل بمجموع البلاد (28,5 سنة).

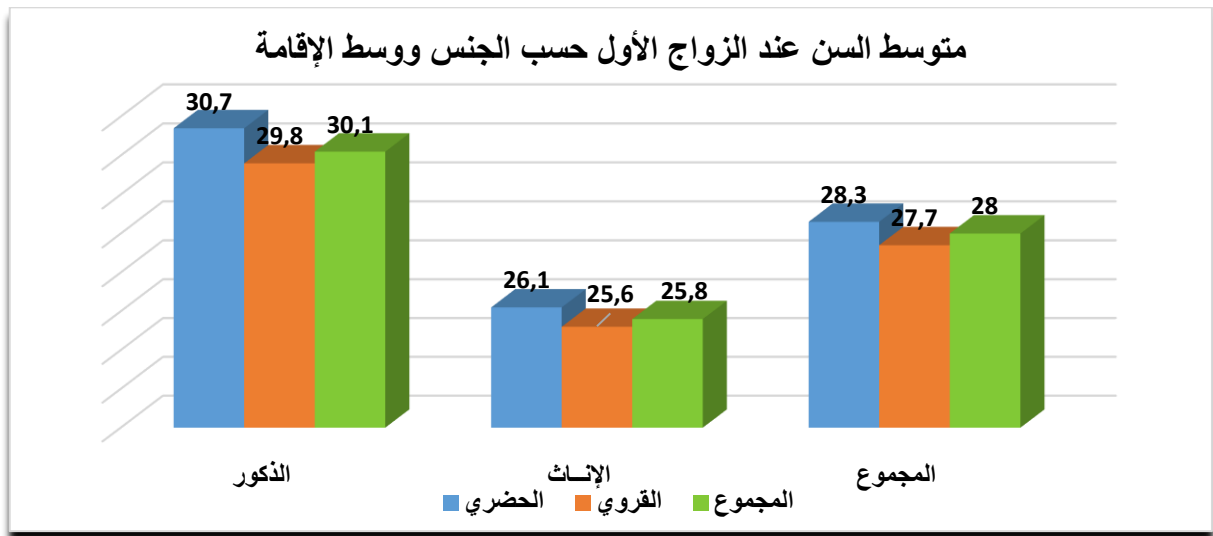
جدول رقم 11: متوسط السن عند الزواج الأول (15 سنة فأكثر) حسب الجنس ووسط الإقامة

الجنس	الحضري		القروي		المجموع	
	2014	2004	2014	2004	2014	2004
الذكور	30,7	30,7	29,8	28,6	30,1	29,3
الإناث	26,1	26,0	25,6	24,7	25,8	25,5
المجموع	28,3	28,2	27,7	26,8	28,0	27,2

المصدر: الإحصاءان العامان للسكان والسكنى لسنتي 2004 و2014

ونشير كذلك بأن متوسط السن عند الزواج الأول لدى فئة الرجال هو أكبر من مثيله لدى النساء، إذ بلغ الفرق، حسب إحصاء 2014، حوالي 4 نقاط. كما يتضح أن هذا المؤشر بالوسط الحضري قد فاق نظيره بالوسط القروي (28,3 سنة مقابل 27,7 سنة على التوالي).

أما فيما يتعلق بمتوسط السن عند الزواج الأول بالنسبة للفتاة، فإنه لم يسجل فرق واضح بين الوسطين (حوالي 26 سنة). وقد لوحظ أن هذا المؤشر عرف ارتفاعا طفيفا بين سنتي 2004 و2014 حيث انتقل من 25,5 سنة إلى 25,8 سنة. ويفسر هذا أساسا بارتفاع متوسط السن عند الزواج الأول لدى الفتيات القرويات اللواتي انتقل لديهن هذا المؤشر من 24,7 سنة إلى 25,6 سنة خلال نفس الفترة وباستقرار ذات المؤشر على مستوى الوسط الحضري.



4- الخصوبة

يمثل المؤشر التركيبي للخصوبة مجموع المواليد الأحياء الذين قد تضعهم المرأة خلال حياتها وتحت شروط خصوبة سليفاتها. وقد عرف هذا المؤشر بإقليم جرسيف انخفاضا خلال السنوات الأخيرة، حيث تقلص من 2,9 أطفال لكل امرأة سنة 2004 إلى 2,2 أطفال لكل امرأة سنة 2014. ويمكن القول بأن هذا التراجع في الخصوبة، يعود بالأساس إلى ارتفاع متوسط السن عند الزواج الأول وإلى انعكاسات حملات تنظيم الأسرة، هذا بالإضافة إلى التغيرات الثقافية والسلوكيات الاجتماعية التي تعرفها الأسر المغربية.

غير أن هذا المؤشر بإقليم جرسيف، ورغم انخفاضه ما بين الإحصاءين الأخيرين، فهو يبقى أعلى من نظيره المسجل على صعيد الجهة والذي لم يتجاوز 2,1 أطفال لكل امرأة.

وكما يوضح الجدول أسفله، فإن المؤشر التركيبي للخصوبة يرتفع بالوسط القروي (2,3 أطفال لكل امرأة) مقارنة مع الوسط الحضري (2,1 أطفال لكل امرأة).

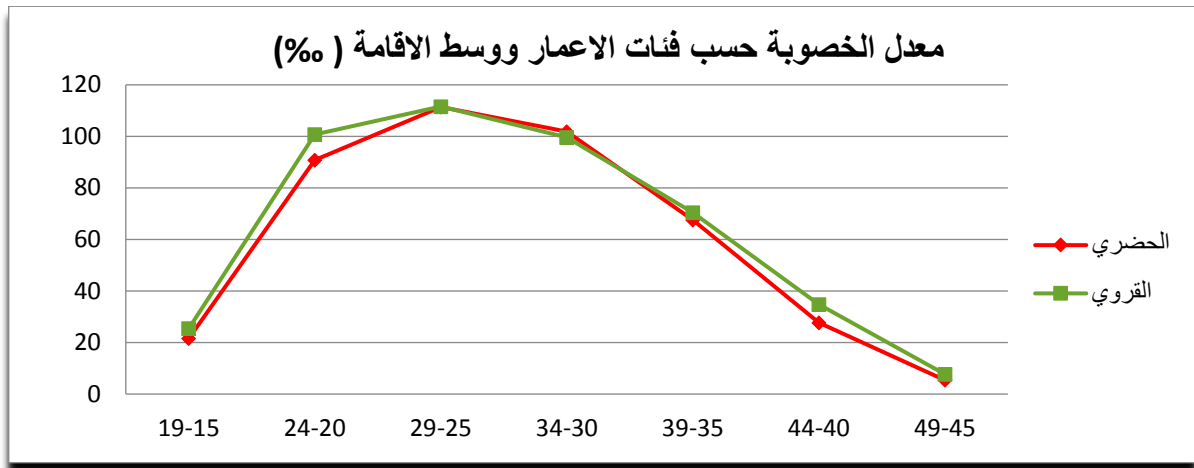
جدول رقم 12: معدل الخصوبة (% و المؤشر التركيبي لخصوبة النساء في سن الإنجاب حسب وسط الإقامة

فئات الأعمار	الحضري	القروي	المجموع
19-15 سنة	21,6	25,5	23,9
24-20 سنة	90,8	100,7	96,5
29-25 سنة	111,4	111,6	111,5
34-30 سنة	101,9	99,6	100,6
39-35 سنة	67,6	70,4	69,1
44-40 سنة	27,7	34,8	31,4
49-45 سنة	5,4	7,7	6,6
المؤشر التركيبي للخصوبة (طفل/امرأة)	2,1	2,3	2,2

المصدر: الإحصاء العام للسكان والسكنى 2014

وعند دراسة معدل الخصوبة حسب الفئات العمرية، يتضح جليا أنه قبل سن العشرين، يبقى هذا المعدل ضئيلا إذ لا يتعدى 23,9 ولادة لكل امرأة وذلك نظرا لتأخر متوسط السن عند الزواج الأول إلى حوالي 26 سنة.

أما بالنسبة للفئات العمرية الأخرى، فإن هذا المعدل يرتفع ليبلغ أقصاه بحوالي 111,5 ولادة لكل امرأة على مستوى النساء المنتميات للفئة العمرية 29-25 سنة، ثم يبدأ بتناقص تدريجي فسرّيع حتى يصل أدناه ما بين 45 و 49 سنة، وذلك بالنسبة للوسطين معا. فضلا عن ذلك، يلاحظ بأن الخصوبة مرتفعة بالوسط القروي مقارنة بالحوضر وذلك على مستوى جميع الفئات العمرية باستثناء الفئة العمرية 30-34 سنة.



5-الإعاقة

الإعاقة المعبر عنها في الإحصاء العام للسكان والسكنى لسنة 2014 تعنى بالأساس بقياس درجة صعوبة ممارسة الحياة اليومية للأفراد، فهي بذلك تعالج مسألة مدى مساهمة الأشخاص الذين يعانون من مشاكل صحية دائمة في الأنشطة اليومية بالمقارنة بالأشخاص في وضعية سليمة. وقد تم التركيز في الإحصاء على ستة مجالات وظيفية أساسية وهي: السمع والرؤية والمشى والإدراك والاعتناء بالذات والتواصل.

هذا، وقد بلغت نسبة انتشار الإعاقة بإقليم جرسيف 4,5% حسب الإحصاء العام للسكان والسكنى لسنة 2014، مسجلة بذلك أضعف نسبة على مستوى الجهة بفارق مهم وصل إلى 1,4 نقاط مقارنة مع الجهة وكذا بفارق 0,6 نقطة بالمقارنة مع النسبة المسجلة على الصعيد الوطني والمقدرة ب 5,1%. وللإشارة، فإن الإعاقة بإقليم جرسيف سجلت مستويات مرتفعة نسبيا لدى الذكور بالمقارنة مع الإناث.

جدول 13: نسبة انتشار الإعاقة حسب الجنس ووسط الإقامة (%)

المجموع	الإناث	الذكور	
4,5	4,2	4,7	إقليم جرسيف
4,2	3,9	4,4	الحضري
4,7	4,4	5,0	القروي
5,9	5,8	6,0	جهة الشرق
5,1	5,1	5,0	مجموع البلاد

المصدر: الإحصاء العام للسكان والسكنى 2014

الفصل الثاني الأهمية والتعليم

1- الأمية

يطلق مصطلح الأمية على كل شخص يبلغ من العمر 10 سنوات فأكثر لا يستطيع قراءة وكتابة نص قصير وبسيط عن حياته اليومية. وكثيرا ما يستعمل المؤشر المتعلق بالمستوى الذي وصلت إليه الأمية لتقييم المجهودات المبذولة من طرف الدولة في ميدان التعليم وفي مجال محاربة آفة الأمية.

وبفضل المجهودات التي بذلها المغرب لمحاربة الأمية، خاصة خلال العقدين الأخيرين، تم التخفيف من حدة هذه الظاهرة. ففي الفترة الممتدة بين الإحصاءين الأخيرين، تم التقليل من نسبة الأمية بإقليم جرسيف من 54% إلى 42%. كما عرف هذا المؤشر في العالم القروي انخفاضا ملموسا حيث أصبح لا يتعدى 50% في سنة 2014 بعدما كان يواهي 63,2% سنة 2004. وهنا لابد من الإشارة إلى التفاوت الكبير المسجل على مستوى الجنس وكذلك على مستوى الوسط كما هو مبين في الجدول التالي.

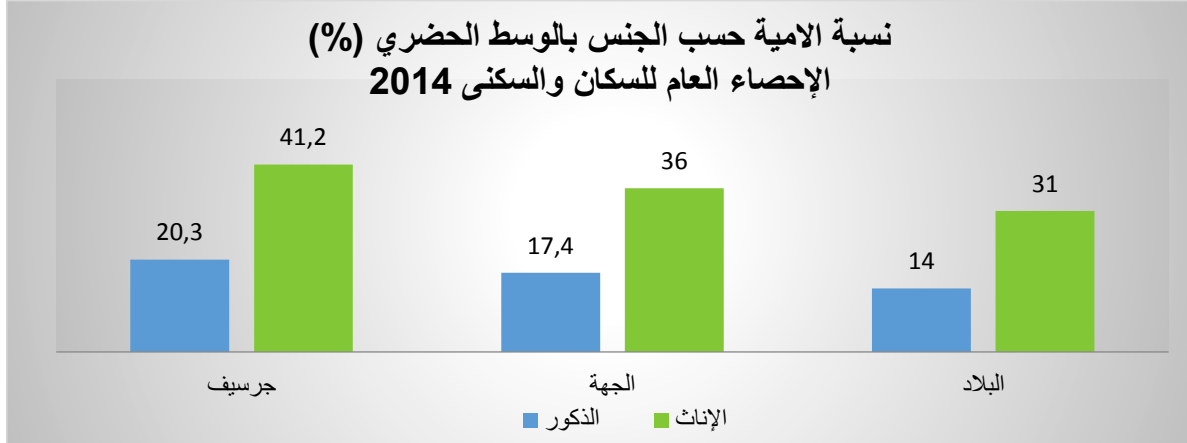
جدول رقم 14: نسبة الأمية لدى السكان البالغين 10 سنوات فأكثر حسب الجنس ووسط الإقامة (%)

المجموع	الإناث	الذكور	
42,0	53,0	30,6	إقليم جرسيف
31,1	41,2	20,3	الحضري
50,0	61,9	37,9	القروي
34,4	44,4	24,1	جهة الشرق
26,9	36,0	17,4	الحضري
49,1	60,9	37,0	القروي
32,2	42,1	22,2	مجموع البلاد
22,6	31,0	14,0	الحضري
47,5	60,1	34,9	القروي

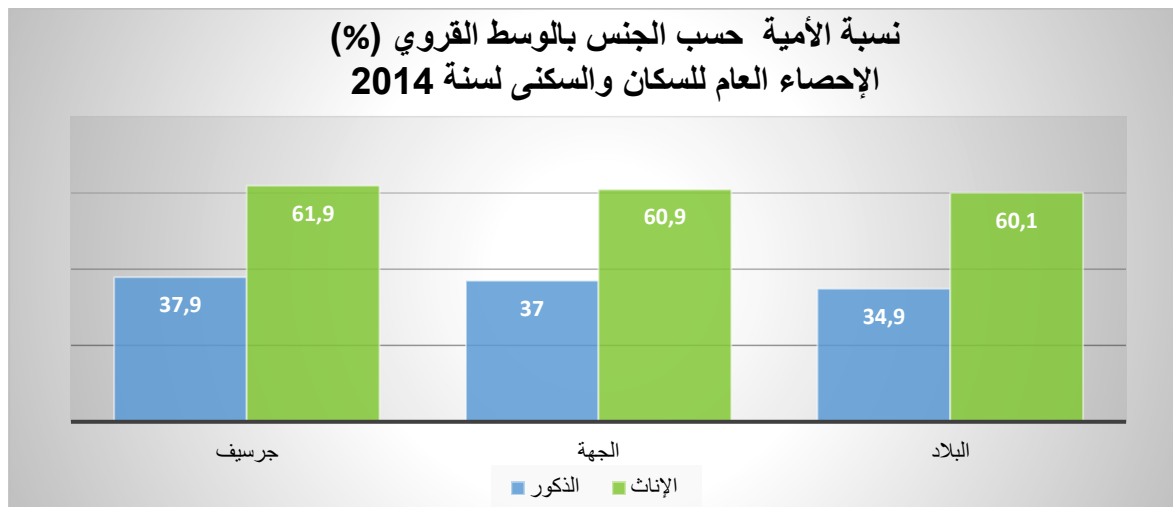
المصدر: الإحصاء العام للسكان والسكنى 2014

وجدير بالذكر أن تحليل نسب الأمية بإقليم جرسيف حسب الجنس، يوضح أن معاناة الإناث من آفة الأمية تفوق بكثير معاناة الذكور. هذا، فإن 53% من الإناث البالغات 10 سنوات فأكثر هن أميات مقابل 30,6% بالنسبة للذكور.

كما أنه يسجل تفاوت كبير وواضح لعدد الأميين داخل الوسطين، حيث ترتفع الأمية بشكل كبير وحاد في الوسط القروي إذ بلغت نسبة الأميين 50% من السكان البالغين 10 سنوات فما فوق مقابل 31,1% في الوسط الحضري أي بفارق 18,9 نقطة. وتزداد الوضعية سوءا في صفوف الإناث القرويات اللواتي بلغت نسبة الأمية لديهن 61,9% مقابل 60,9% بجهة الشرق و 60,1% بمجموع البلاد.



كل هذه الأرقام تبين مدى استفحال الأمية داخل الإقليم رغم المجهودات الكبيرة المبذولة من طرف الدولة، وهذا راجع أساسا إلى عدم استفادة جميع الأطفال البالغين سن التمدرس من البرامج التعليمية الرسمية في العالم القروي وكذا إلى التقاليد والعادات التي كانت سائدة في العقود الماضية والتي شكلت حاجزا أمام فتيات وأطفال الوسط القروي خصوصا لولوج عالم التمدرس والتعلم.

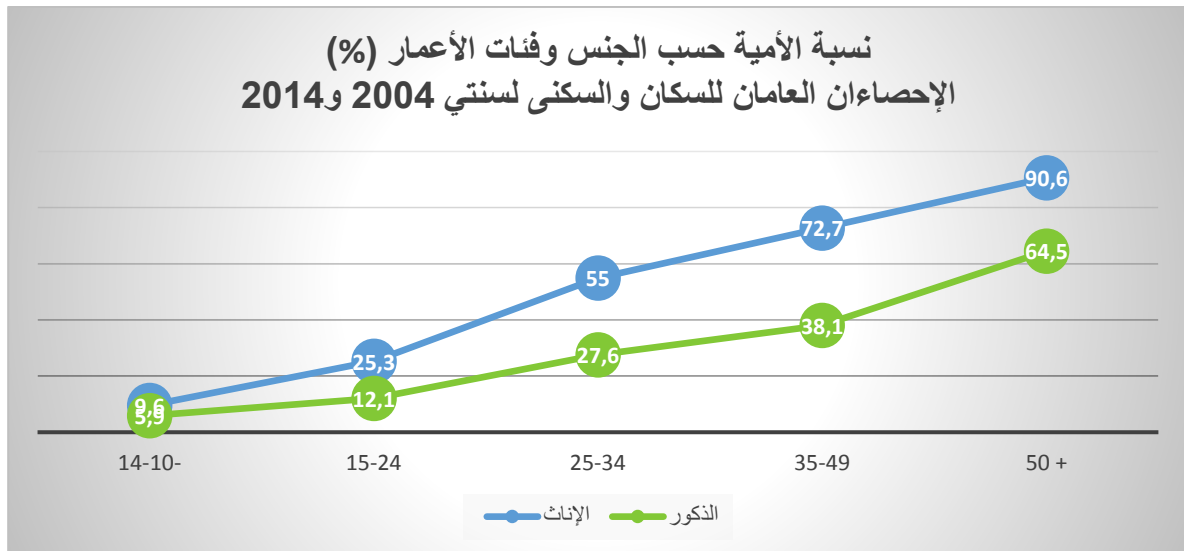


من جهة أخرى، فإن تحليل الأمية حسب فئات الأعمار، كما هو مبين بالجدول أسفله، يظهر أن لهذه الظاهرة علاقة وطيدة مع عمر الأشخاص، إذ أن نسبة الأمية تتزايد بشكل تصاعدي وكبير مع التقدم في السن. وهكذا، بلغت 7,7% كأدنى قيمة لدى الأطفال البالغين أقل من 15 سنة، وارتفعت تدريجياً لتبلغ أقصاها لدى فئة الأشخاص البالغين أكثر من 50 سنة بنسبة 90,6% لدى النساء و64,5% لدى الرجال.

جدول رقم 15 : نسبة الأمية بالإقليم حسب الجنس وفئات الأعمار (%)

2014			2004			فئات الأعمار
المجموع	الإناث	الذكور	المجموع	الإناث	الذكور	
7,7	9,6	5,9	21,9	27,8	16,3	14-10 سنة
18,7	25,3	12,1	41,2	54,9	26,9	15-24 سنة
41,9	55,0	27,6	54,6	70,2	37,0	25-34 سنة
55,9	72,7	38,1	72,8	86,0	57,8	35-49 سنة
77,7	90,6	64,5	85,5	95,8	74,5	50 سنة فأكثر
42,0	53,0	30,6	54,0	66,7	40,5	المجموع

المصدر: الإحصاءان العامان للسكان والسكنى لسنتي 2004 و 2014



من جانب آخر، وبفضل الجهود المبذولة في إطار تعميم التمدرس وكذا برامج محو الأمية، انخفضت حدة الأمية على جميع مستويات فئات الأعمار وخاصة لدى البالغين أقل من 25 سنة وبالنسبة للجنسين معا مقارنة بسنة 2004 (انظر الجدول المدرج سابقا).

وتجدر الإشارة كذلك إلى أن نسب الأمية مرتفعة لدى النساء مقارنة بالرجال لاسيما بالنسبة لفئات الأعمار المتقدمة، ويرجع هذا بالأساس إلى قلة الاهتمام بتدريس الفتيات في السابق.

ويمكن القول أن نتائج الإحصاء العام للسكان والسكنى لسنة 2014، أثبتت على أن المجهودات التي بذلت من طرف الدولة كانت لها نتائج جد إيجابية، إلا أن النساء والعالم القروي هما الأكثر تعرضا لمعضلة الأمية وذلك على مستوى إقليم جرسيف كما هو الحال بالنسبة للجهة ولمجموع البلاد.

2- المعرفة باللغات

باعتبار اللغة العربية هي اللغة الرسمية للبلاد، إلى جانب اللغة الأمازيغية، وهي اللغة المعتمدة أساسا في المدارس، فإن حوالي 57,6% من السكان البالغين 10 سنوات فأكثر يعرفون قراءة وكتابة اللغة العربية. وتأتي اللغة الفرنسية في المرتبة الثانية، إذ نجد أن 38,3% من السكان البالغين 10 سنوات فأكثر يعرفون قراءة وكتابة هذه اللغة.

جدول رقم 16: توزيع السكان البالغين 10 سنوات فأكثر حسب اللغات المقروءة والمكتوبة وحسب الجنس (%)

اللغات المقروءة والمكتوبة	الذكور	الإناث	المجموع
لا شيء	30,6	53,0	42,0
العربية وحدها	21,6	15,7	18,6
العربية والفرنسية	34,3	22,4	28,2
العربية والفرنسية ولغات أخرى	12,3	8,0	10,1
العربية ولغات أخرى غير الفرنسية	0,9	0,5	0,7
لغات أخرى	0,2	0,2	0,2
غير مصرح	0,2	0,2	0,2
المجموع	100,0	100,0	100,0

المصدر: الإحصاء العام للسكان والسكنى 2014

وتعكس معطيات الجدول أعلاه تفوقا واضحا للذكور على الإناث في مجال المعرفة باللغات.

3- التمدرس

بالرغم من المجهودات المهمة المبذولة بقطاع التعليم عموماً، لا يزال مستوى الالتحاق بالمدرسة ضعيفاً داخل إقليم جرسيف.

فمن خلال المعطيات الواردة في الجدول أسفله يتضح جلياً أن 42,4% من الساكنة البالغة 10 سنوات فأكثر لا يتوفرون على أي مستوى دراسي، وتصل هذه النسبة إلى 49,5% في الوسط القروي.

حسب وسط الإقامة، يلاحظ تفوق بسيط للوسط القروي على حساب الوسط الحضري فيما يخص مستوى التعليم الأولي والابتدائي. أما بالنسبة للمستويات الأخرى فيظهر التفوق الواضح لسكان الوسط الحضري مقارنة مع سكان القرى وخاصة كلما انتقلنا إلى المستويات العليا.

وهكذا، تصل نسبة السكان المتوفرون على المستوى الإعدادي 20,7% بالوسط الحضري و13% في الوسط القروي. في حين نجد 4,5% فقط من ساكنة الإقليم بالوسط القروي البالغة 10 سنوات فما فوق لهم مستوى تعليمي ثانوي تاهيلي بينما تتجاوز هذه النسبة 12% في الوسط الحضري. كما أن نسبة السكان الذين يتوفرون على مستوى تعليمي عالي لم تتعد 3,9% سنة 2014، وهي نسبة تقل عن تلك المسجلة على مستوى الجهة بـ 2,6 نقاط.

جدول رقم 17: توزيع السكان البالغين 10 سنوات فأكثر حسب المستوى الدراسي ووسط الإقامة (%)

مستوى التعليم	الحضري	القروي	المجموع
لا شيء	32,6	49,5	42,4
الأولي	1,2	2,2	1,8
الابتدائي	26,0	28,9	27,7
الثانوي الإعدادي	20,7	13,0	16,3
الثانوي التأهيلي	12,6	4,5	7,9
العالي	6,8	1,8	3,9
المجموع	100,0	100,0	100,0

المصدر: الإحصاء العام للسكان والسكنى 2014

الفصل الثالث

النشاط الاقتصادي

1- بنية الساكنة النشيطة حسب الجنس ووسط الإقامة

خلال سنة 2014، بلغ عدد السكان النشيطين بإقليم جرسيف 66.253 نشيطا موزعين بين الوسطين الحضري والقروي بنسبتي 41,4% و 58,6% على التوالي. أما حسب الجنس، فإن الذكور يمثلون 83,4% من مجموع السكان النشيطين مقابل 16,6% فقط بالنسبة للإناث، الشيء الذي يعكس المشاركة الضعيفة للعنصر النسوي في النشاط الاقتصادي. لعل هذا راجع لأسباب ثقافية واجتماعية لازالت تعاني منها المرأة من أهمها ضعف تدرّس الإناث الشيء الذي جعلها غير مؤهلة لخوض غمار سوق الشغل.

جدول رقم 18: توزيع الساكنة حسب النشاط والجنس ووسط الإقامة

الجنس	عدد السكان حسب النشاط		توزيع السكان النشيطين (%)		
	السكان النشيطون	السكان غير النشيطين	المجموع	الحضري	القروي
الذكور	55.222	52.192	107.414	78,5	86,8
الإناث	11.031	97.660	108.691	21,5	13,2
المجموع	66.253	149.852	216.105	100,0	100,0

المصدر: الإحصاء العام للسكان والسكنى 2014

ويلاحظ كذلك أنه بالنسبة لفئة الذكور، تفوق نسبة النشيطين بالوسط القروي مثيلاتها بالوسط الحضري وذلك ب 8,3 نقاط. بينما يسجل العكس بالنسبة لفئة الإناث حيث بلغت نسبتهن في مجموع السكان النشيطين بالوسط الحضري 21,5% مقابل 13,2% بالوسط القروي.

2- المعدل الصافي للنشاط

يعرف المعدل الصافي للنشاط بحاصل قسمة مجموع السكان النشيطين البالغين 15 سنة ما فوق (أي مجموع السكان المشتغلين والعاطلين الراغبين في إيجاد عمل) على مجموع السكان من نفس الفئة العمرية.

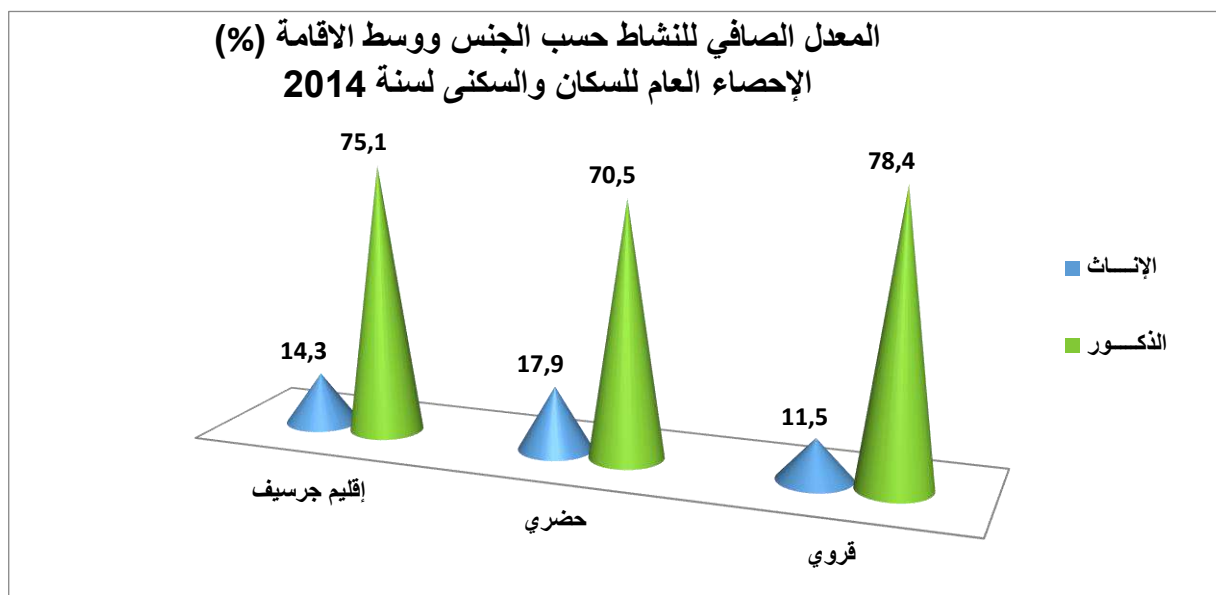
وقد سجل هذا المعدل بإقليم جرسيف انخفاضا في الفترة الممتدة بين الإحصاءين الأخيرين، حيث انتقل من 49,6% إلى 44%. وقد هم هذا التراجع على الخصوص

جنس الإناث، حيث انخفض المعدل الصافي للنشاط من 21,2% إلى 14,3%. وتعكس هذه الوضعية المشاركة الضئيلة للإناث في النشاط الاقتصادي لاسيما في الوسط القروي حيث أن امرأة واحدة فقط في كل عشرة نساء تعتبر نشيطة. أما فيما يخص الذكور، فقد انتقل هذا المؤشر من 80,3% سنة 2004 إلى 75,1% سنة 2014. وللإشارة، فإن المعدل الصافي للنشاط المسجل بإقليم جرسيف سنة 2014 يقل عن مثيله بالمستوى الجهوي والوطني بحوالي 0,3 و 3,6 نقاط على التوالي.

جدول رقم 19: المعدل الصافي للنشاط حسب الجنس ووسط الإقامة (%)

المجموع	الإناث	الذكور	
44,0	14,3	75,1	إقليم جرسيف
43,2	17,9	70,5	حضري
44,7	11,5	78,4	قروي
44,3	14,9	74,9	جهة الشرق
44,7	17,8	72,9	حضري
43,4	9,0	78,8	قروي
47,6	20,4	75,5	مجموع البلاد
49,1	25,8	73,4	حضري
45,1	11,4	78,8	قروي

المصدر: الإحصاء العام للسكان والسكنى 2014



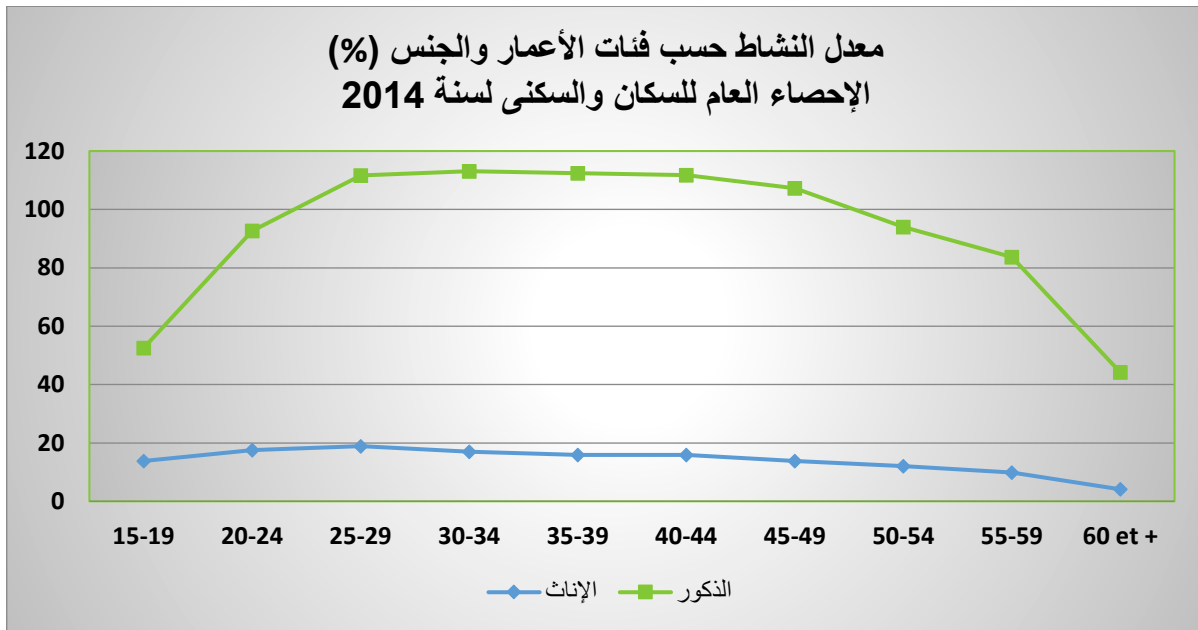
جدول رقم 20: تطور معدل النشاط حسب فئات الأعمار الخماسية والجنس (%)

2014			2004			فئات الأعمار الخماسية
المجموع	الإناث	الذكور	المجموع	الإناث	الذكور	
26,3	13,8	38,7	48,6	38,9	58,2	19-15 سنة
45,8	17,5	75,2	57,6	32,0	85,6	24-20 سنة
54,3	18,9	92,8	58,7	25,3	96,2	29-25 سنة
54,7	17,0	96,1	56,0	19,5	97,2	34-30 سنة
55,1	15,9	96,5	52,4	14,5	97,5	39-35 سنة
55,0	15,9	95,9	51,0	12,4	96,7	44-40 سنة
51,7	13,8	93,5	49,1	10,0	88,7	49-45 سنة
46,3	12,1	81,9	47,8	8,7	89,5	54-50 سنة
42,8	9,9	73,8	45,2	7,7	85,6	59-55 سنة
21,8	4,1	40,1	23,2	2,7	44,9	60 سنة فأكثر

المصدر: الإحصاءان العامان للسكان والسكنى لسنتي 2004 و2014

أما حسب الفئات العمرية، فإن معدل النشاط يأخذ مسارا تصاعديا مع ارتفاع السن ليبدأ في الانخفاض بعد 45 سنة. وهكذا يلاحظ أنه بالنسبة للبالغين أقل من 20 سنة، فإن معدل النشاط بلغ 26,3% سنة 2014، أي أن ما يقارب 3 أشخاص في كل 10 هم نشيطون. ويصل هذا المعدل إلى أقصى مستوياته بين سن 25 و50 سنة، حيث أكثر من 5 أشخاص من أصل كل عشرة هم نشيطون. أما بالنسبة للأشخاص الذين تجاوزوا الستين سنة، فإن معدل النشاط ينخفض لديهم ليصل إلى 21,8% فقط.

وتجدر الإشارة إلى أن معدل النشاط لدى فئة الذكور يبلغ ذروته لدى الأشخاص البالغة أعمارهم بين 30 و44 سنة، حيث أن 96% منهم تقريبا هم نشيطون. وفي مقابل ذلك، فإن معدل النشاط بالنسبة لفئة الإناث يصل إلى أعلى مستواه لدى الفئة 25-29 سنة ليبدأ في الانخفاض وبشكل مبكر مع ارتفاع السن.



3- الحالة في المهنة

فيما يخص توزيع السكان النشيطين حسب الحالة في المهنة، فيبدو أن فئة الأجير تحتل المقدمة بنسبة 48,2% من مجموع السكان النشيطين المشتغلين بالإقليم. ويسجل حضور مكثف لهذه الفئة بالوسط الحضري وذلك بنسبة 67,3% من مجموع السكان النشيطين المشتغلين.

جدول رقم 21 : توزيع السكان النشيطين المشتغلين حسب الحالة في المهنة ووسط الإقامة (%)

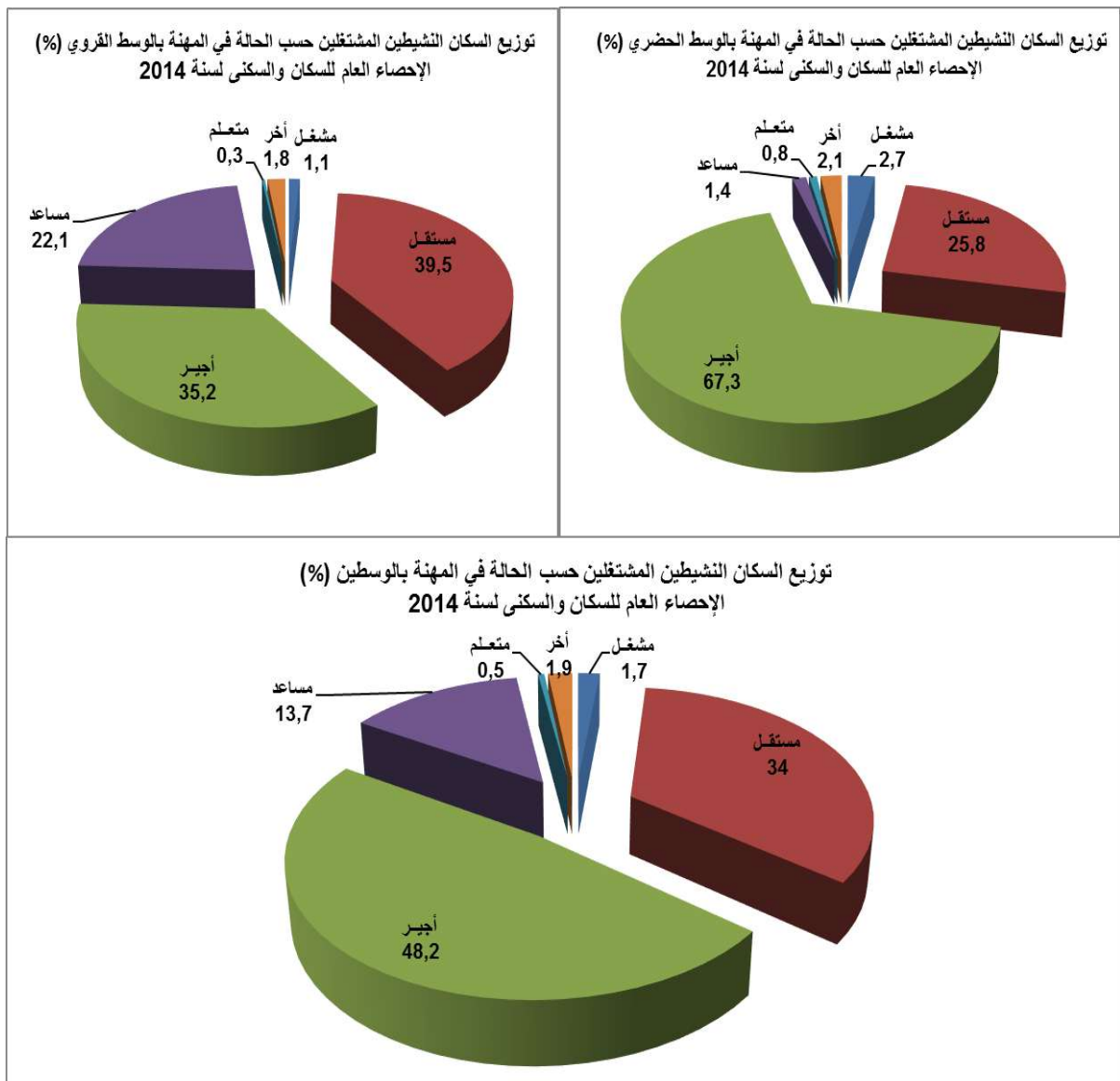
الحالة في المهنة	الحضري	القروي	المجموع
مشغل	2,7	1,1	1,7
مستقل	25,8	39,5	34,0
مستأجر	67,3	35,2	48,2
مساعد عائلي	1,4	22,1	13,7
متعلم	0,8	0,3	0,5
أخر	2,1	1,8	1,9
المجموع	100,0	100,0	100,0

المصدر: الإحصاء العام للسكان والسكنى 2014

في الوقت ذاته، يمثل المهنيون المستقلون 34% من مجموع النشيطين المشتغلين، ويتوزع هؤلاء بشكل متفاوت بين الواسطين حيث أنهم يمثلون 39,5% بالوسط القروي مقابل 25,8% بالوسط الحضري.

وتشكل فئة المساعدين العائليين ما يقارب 13,7% من مجموع النشيطين المشتغلين، معظمهم يعمل بالوسط القروي (22,1%) مقابل 1,4% بالوسط الحضري.

أما بالنسبة لفئة المشغلين والمتعلمين، فإنهم لا يحضرون إلا بنسب ضعيفة، حيث لا يمثلون على التوالي سوى 1,7% و 0,5% من مجموع الساكنة النشيطة المشتغلة بالإقليم.



الفصل الرابع

الأسر ومميزاتها أرباب الأسر

1- تطور أعداد الأسر

ارتفع عدد الأسر القاطنة بإقليم جرسيف خلال الفترة الممتدة بين الإحصاءين الأخيرين، من 30.181 إلى 40.666 أسرة، أي بمعدل نمو سنوي يناهز 3,0%. يستقطب منها المجال الحضري 18.779 أسرة. وبهذا، تمثل الأسر الحضرية 46,2% من مجموع الأسر داخل الإقليم مقابل 68,4% بالجهة.

هذا، وجدير بالذكر أن الأسر المتواجدة بالإقليم لا تمثل سوى 8,2% من مجموع الأسر بجهة الشرق.

جدول رقم 22: توزيع أعداد وأحجام الأسر حسب وسط الإقامة

متوسط حجم الأسر (فرد/أسرة)	عدد الأسر	وسط الإقامة
5,3	40.666	إقليم جرسيف
4,8	18.779	الحضري
5,7	21.887	القروي
4,7	494.530	جهة الشرق
4,5	338.419	الحضري
5,1	156.111	القروي

المصدر: الإحصاء العام للسكان والسكنى 2014

أما فيما يخص حجم الأسر، فقد عرف نمو أعداد الأسر وثيرة فاقت وثيرة نمو السكان مخالفة بذلك انخفاضا في حجم الأسر حيث انتقل من 6,1 فردا للأسرة سنة 2004 الى 5,3 فردا سنة 2014. وقد هم هذا الانخفاض الواسع ما كما هو مبين في الجدول التالي:

جدول رقم 23: تطور متوسط حجم الأسر حسب وسط الإقامة (فرد / الأسرة)

متوسط حجم الأسر		وسط الإقامة
2014	2004	
5,3	6,1	إقليم جرسيف
4,8	5,3	الحضري
5,7	6,5	القروي

المصدر: الإحصاء العام للسكان والسكنى لسنتي 2004 و2014

ويمكن تفسير هذا الانخفاض بالتغيرات الثقافية والاقتصادية والاجتماعية التي جعلت من الأسرة المتعددة الأفراد نموذجاً يقل عبر السنوات لتحل محله الأسرة النووية. لكن رغم هذا الانخفاض، فإن متوسط حجم الأسر المسجل، سنة 2014، بإقليم جرسيف يفوق نظيره بجهة الشرق ب 0,6 نقطة.

ونشير كذلك إلى أن الأسر بالوسط القروي تتميز بتعدد أفرادها مقارنة بالوسط الحضري. ويرجع هذا التباين أساساً إلى الخصوبة المرتفعة نسبياً بالقرى.

2- مميزات أرياب الأسر

أظهرت نتائج الإحصاء العام للسكان والسكنى 2014 أن نسبة الأسر المسيرة من طرف النساء أصبحت مهمة داخل الجهة، حيث بلغت 15,9% من مجموع الأسر بجهة الشرق وهو ما يعادل 78.620 أسرة.

فيما يخص إقليم جرسيف، وصل عدد ربات الأسر إلى 4.920. وبصيغة أخرى، فإن 12,1% من الأسر بالإقليم تسير من طرف النساء. وتصل هذه النسبة إلى 16,5% بالوسط الحضري في حين لا تتعدى هذه النسبة 8,3% بالوسط القروي أي بفارق 8,2 نقاط.

جدول رقم 24: توزيع أرياب الأسر حسب الجنس ووسط الإقامة

المجموع		الإناث		الذكور		وسط الإقامة
%	العدد	%	العدد	%	العدد	
100,0	40.666	12,1	4.920	87,9	35.746	إقليم جرسيف
100,0	18.779	16,5	3.106	83,5	15.673	الحضري
100,0	21.887	8,3	1.814	91,7	20.073	القروي
100,0	494.530	15,9	78.620	84,1	415.910	جهة الشرق
100,0	338.419	18,2	61.580	81,8	276.839	الحضري
100,0	156.111	10,9	17.040	89,1	139.071	القروي

المصدر: الإحصاء العام للسكان والسكنى 2014

وبدراسة توزيع أرباب الأسر حسب الفئات العمرية الكبرى، يتضح أن أكثر من نصف أرباب الأسر ينتمون إلى الفئة العمرية 15-49 سنة. كذلك، يشكل أرباب الأسر البالغون 50 سنة ما فوق نسبة 45,7%، في حين أن نسبة أرباب الأسر الشباب المتراوحة أعمارهم ما بين 15 و34 سنة لا تمثل سوى 17% تقريبا.

جدول رقم 25: توزيع أرباب الأسر حسب الفئات العمرية الكبرى وحسب الجنس

الفئات العمرية	الذكور		الإناث		المجموع	
	العدد	%	العدد	%	العدد	%
15-34 سنة	6.108	17,1	731	14,9	6.839	16,8
15-49 سنة	19.829	55,5	2.236	45,4	22.065	54,3
50 سنة فما فوق	15.917	44,5	2.684	54,6	18.601	45,7

المصدر: الإحصاء العام للسكان والسكنى 2014

3- أرباب الأسر والأمية

جدول رقم 26: نسبة الأمية لدى أرباب الأسر حسب الجنس ووسط الإقامة (%)

وسط الإقامة	الذكور	الإناث	المجموع
إقليم جرسيف	49,8	75,6	53,0
الحضري	35,1	69,9	40,8
القروي	61,4	85,5	63,4
جهة الشرق	38,2	70,1	43,3
الحضري	28,6	65,1	35,3
القروي	57,4	88,3	60,7

المصدر: الإحصاء العام للسكان والسكنى 2014

تصل نسبة الأمية لدى أرباب الأسر بالإقليم إلى 53,0% مقابل 43,3% على صعيد الجهة. وتنتشر ظاهرة الأمية أكثر لدى أرباب الأسر القرويين (63,4%) بالمقارنة مع الوسط الحضري (40,8%).

وتجدر الإشارة كذلك إلى أن نسبة الأمية مرتفعة لاسيما في صفوف النساء ربات الأسر، حيث أن ما يفوق 7 ربات أسر من بين كل عشرة هن أميات بينما لا تصل هذه النسبة إلا إلى 5 أرباب أسر في كل عشرة رجال. وتزداد حدة الأمية لدى ربات الأسر من وسط لآخر، حيث أن ما يناهز 85,5% من ربات الأسر هن أميات في الوسط القروي مقابل 69,9% في الوسط الحضري.

الفصل الخامس

ظروفه سكن الأسر

1- نوع المسكن

صنفت المساكن المغربية في الإحصاء العام للسكان والسكنى لسنة 2014 إلى ستة أنواع شملت الدار المغربية العصرية، الدار المغربية التقليدية، الفيلا أو طابق فيلا، الشقة في عمارة، المساكن ذات الطابع القروي وأخيرا دور بدائية أو صفيحية.

بالوسط الحضري، تمثل الدار المغربية العصرية النمط السائد بالإقليم إذ تقطن بها 48,1% من الأسر. هذا، وتفرض المساكن البدائية أو الصفيحية نفسها بالإقليم حيث قدرت نسبة الأسر القاطنة بها 39,6% من مجموع الأسر الحضرية مسجلة بذلك أعلى نسبة على الصعيد الجهوي.

وفيما يخص الوسط القروي، يسود السكن القروي، إذ تقطن به حوالي 67,4% من الأسر القروية بالإقليم، تليه الدار المغربية العصرية بنسبة 28,6%.

جدول رقم 27: توزيع الأسر حسب نوع المسكن ووسط الإقامة (%)

نوع المسكن	الحضري	القروي	المجموع
فيلا أو طابق فيلا	1,8	0,5	1,1
شقة في عمارة	6,6	0,2	3,1
دار مغربية تقليدية	2,5	1,9	2,2
دار مغربية عصرية	48,1	28,6	37,6
دار بدائية أو صفيحية	39,6	0,5	18,6
مسكن قروي	1,3	67,4	36,9
آخر	0,1	0,9	0,5
المجموع	100,0	100,0	100,0

المصدر: الإحصاء العام للسكان والسكنى 2014

من جهة أخرى، يتضح من خلال نتائج الإحصاء العام للسكان والسكنى لسنة 2014، أن غالبية الأسر بالوسط الحضري لإقليم جرسيف (40,9%) تقطن مساكن يتراوح عمرها ما بين 20 وأقل من 50 سنة. وعلى غرار أغلبية أقاليم الجهة، عرف إقليم جرسيف خلال الفترة الفاصلة بين الإحصاءين الأخيرين انتشارا عمرانيا واسعا، ويظهر ذلك جليا من خلال نسبة الأسر التي تشغل مساكن حديثة العهد (أي أقل من 10 سنوات) والتي وصلت إلى 18,7%.

جدول رقم 28: توزيع الأسر الحضرية حسب أقدمية مساكنها (%)

جهة الشرق	إقليم جرسيف	
21,1	18,7	أقل من 10 سنوات
25,2	35,1	من 10 إلى أقل من 20 سنة
42,6	40,9	من 20 سنة إلى أقل من 50 سنة
11,1	5,3	50 سنة فما فوق
100,0	100,0	المجموع

المصدر: الإحصاء العام للسكان والسكنى 2014

2- صفة حياة المسكن

تشير معطيات الإحصاء العام للسكان والسكنى لسنة 2014 أن 80,6% من أسر إقليم جرسيف يملكون المسكن الذي يقطنون فيه أو هم في طريق تملكه. وهذه النسبة هي أكبر من النسبتين المسجلتين على الصعيدين الجهوي والوطني واللتين بلغتا على التوالي 73,9% و 71,9%. وتأتي الأسر التي تلجأ للكراء في المرتبة الثانية بنسبة 9,5%، تليها الأسر القاطنة بالمجان بنسبة 7,8%.

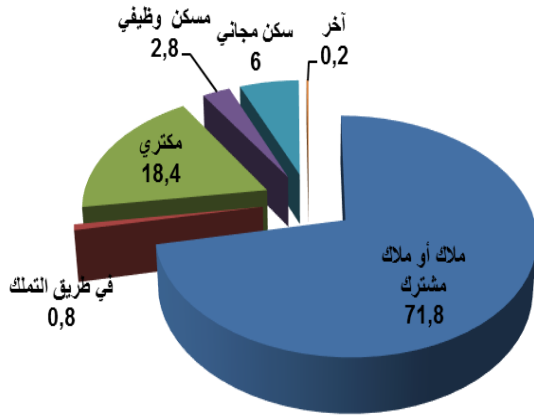
ويلاحظ أن هناك تباينا بين الواسطين الحضري والقروي للإقليم، حيث أن 7 أسر من كل عشرة تملك المسكن الذي تقطنه بالوسط الحضري مقابل 9 أسر تقريبا بالوسط القروي. كما أن نسبة هامة من الأسر القروية (9,4%) تسكن مجانا مقابل 6% في الوسط الحضري، ولا تلجأ سوى 1,9% من الأسر في الأرياف للكراء مقابل 18,4% في الحواضر.

جدول رقم 29: توزيع الأسر حسب صفة حياة المسكن ووسط الإقامة (%)

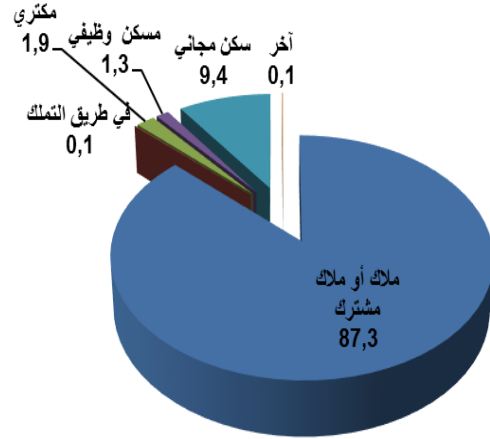
المجموع	القروي	الحضري	صفة الحياة
80,2	87,3	71,8	ملاك أو ملاك مشترك
0,4	0,1	0,8	في طريق التملك
9,5	1,9	18,4	مكتري
2,0	1,3	2,8	مسكن وظيفي
7,8	9,4	6,0	سكن مجاني
0,2	0,1	0,2	آخر
100,0	100,0	100,0	المجموع

المصدر: الإحصاء العام للسكان والسكنى 2014

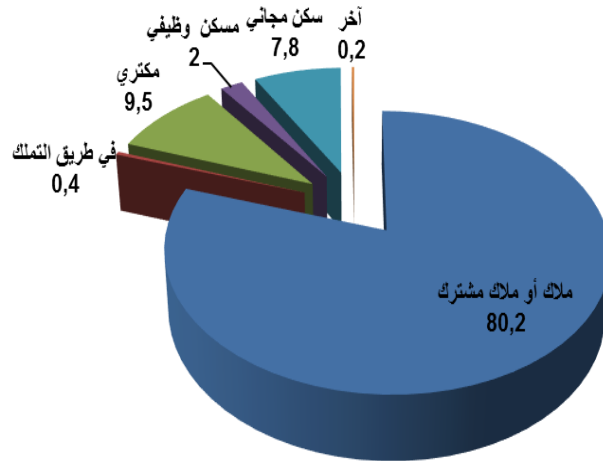
توزيع الأسر الحضرية حسب صفة حيازة المسكن (%)
الإحصاء العام للسكان والسكنى لسنة 2014



توزيع الأسر القروية حسب صفة حيازة المسكن (%)
الإحصاء العام للسكان والسكنى لسنة 2014



توزيع الأسر بمجموع الوسطين حسب صفة حيازة المسكن (%)
الإحصاء العام للسكان والسكنى لسنة 2014



3- استغلال المسكن

بلغ العدد المتوسط للأفراد بالغرفة الواحدة بالوسط القروي 1,7 فردا بالغرفة مقابل 1,6 فردا بالوسط الحضري. ونشير إلى أن معدل استغلال الغرفة عرف انخفاضا مقارنة بسنة 2004 وذلك ب 0,2 نقطة.

جدول رقم 30: توزيع الأسر حسب عدد الغرف المشغولة ووسط الإقامة (%)

عدد الغرف	حضري	قروي	المجموع
غرفة واحدة	9,9	9,3	9,6
غرفتان	28,6	19,9	23,9
3 غرف	36,4	29,6	32,8
4 غرف	13,2	23,3	18,6
5 غرف	4,8	10,2	7,7
6 غرف	4,0	4,4	4,2
7 غرف	1,2	1,5	1,4
8 غرف فأكثر	1,8	1,7	1,8
المجموع	100,0	100,0	100,0
معدل شغل المسكن (فرد/غرفة)	1,6	1,7	1,7

المصدر: الإحصاء العام للسكان والسكنى 2014

ومن جهة أخرى، فإن ما يزيد عن ثلث الأسر بالوسط الحضري لجرسيف تقطن مساكن تضم 3 غرف وذلك بنسبة 36,4%. وتأتي المساكن ذات غرفتين في المرتبة الثانية بنسبة 28,6%. وفيما يخص الوسط القروي، فيشغل حوالي 29,6% من الأسر مسكنا من 3 غرف، ثم تليها المساكن التي تضم 4 غرف بنسبة 23,3% من مجموع الأسر وذات الغرفتين بنسبة 19,9%.

وللإشارة، فإن الأسر التي تقطن مساكن واسعة، أي تلك المكونة من 5 غرف فما فوق، فإنها تشكل في مجملها 15,1% من مجموع أسر الإقليم.

4- عناصر الراحة بالمسكن

يعتبر توفر المسكن على المطبخ والمرحاض والحمام العصري والماء والكهرباء من العناصر التي توفر الراحة داخله وتؤثر إيجابيا على مستوى معيشة الأسر.

ويظهر جليا أن الأسر الحضرية بإقليم جرسيف، كما هو الشأن بمجمل أقاليم الجهة، تقطن بمساكن تتوفر فيها كل عناصر الراحة بينما تعيش الأسر القروية في ظروف صعبة خصوصا إذا ما تحدثنا عن شبكتي الماء والكهرباء.

وهكذا يبين الجدول رقم 31 أن 60% من أسر الإقليم تقطن بمساكن غير مرتبطة بشبكة لتوزيع الماء الصالح للشرب و 26% من الأسر مساكنها غير مرتبطة بشبكة لتوزيع الكهرباء و 12% تقريبا لا تتوفر على مرحاض.

ورغم هذا النقص المسجل في هذه التجهيزات الأساسية إلا أنه يلاحظ تحسن في ظروف عيش الساكنة خصوصا على مستوى الاستفادة من شبكتي الماء والكهرباء، إذ ارتفعت نسبة الأسر المستفيدة من هذين العنصرين من 27,3% و 46,8% سنة 2004 إلى 39,9% و 74% سنة 2014 على التوالي أي بزيادة سنوية لعدد الأسر تقدر ب 12,6 نقاط بالنسبة لشبكة الماء و 27,2 نقاط بالنسبة لشبكة الكهرباء.

وتسجل الحواضر نسبة عالية من الأسر المتوفرة على المطبخ والمرحاض تصل إلى 97,9% و 98,9% على التوالي، بينما قدرت نسب الأسر المتوفرة مساكنها على حمام عصري أو رشاشة ب 41,2% و حمام محلي ب 10,2% فقط.

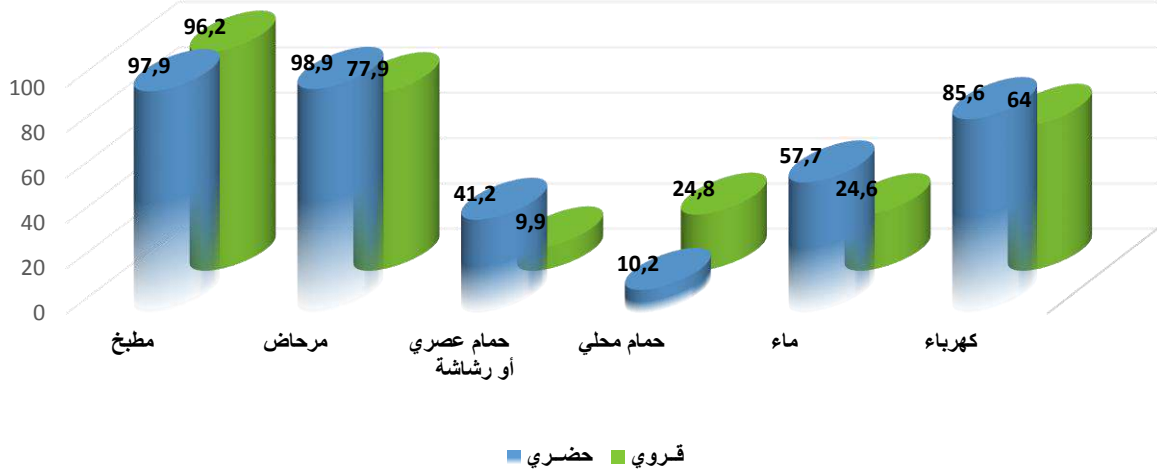
وفيما يتعلق بالوسط القروي، فإن 22,1% من الأسر لا تتوفر على مرحاض و 9,9% فقط تمتلك حماما عصريا أو رشاشة.

جدول رقم 31: توزيع الأسر حسب توفرها على بعض التجهيزات الأساسية للمسكن ووسط الإقامة (%)

التجهيزات الأساسية	الحضري	القروي	المجموع
مطبخ	97,9	96,2	97,0
مرحاض	98,9	77,9	87,6
حمام عصري أو رشاشة	41,2	9,9	24,4
حمام محلي	10,2	24,8	18,0
شبكة لتوزيع الماء الصالح للشرب	57,7	24,6	39,9
شبكة لتوزيع الكهرباء	85,6	64,0	74,0

المصدر: الإحصاء العام للسكان والسكنى 2014

نسب الأسر حسب توفرها على التجهيزات الأساسية للمسكن ووسط الإقامة (%)
الإحصاء العام للسكان والسكنى لسنة 2014



جدول رقم 32: نسبة الأسر غير المرتبطة مساكنها بشبكة للماء الصالح للشرب حسب طرق التزود بالماء ووسط الإقامة (%)

المجموع	القروي	الحضري	طرق التزود بالماء الشروب
58,1	39,9	96,2	ساقية أو بئر أو مطفية أو نقطة مائية مجهزة
22,2	32,7	0,1	عين أو واد أو ساقية
3,9	5,6	0,2	بائع الماء الصالح للشرب
14,6	20,3	2,5	بئر أو مطفية غير مجهزين
1,2	1,4	1,0	آخر

المصدر: الإحصاء العام للسكان والسكنى 2014

تلجأ 58,1% من أسر الإقليم التي لا يرتبط مساكنها بشبكة لتوزيع الماء الصالح للشرب إلى مياه الساقية أو بئر أو مطفية أو نقطة مائية مجهزة وإلى عين أو واد أو ساقية خصوصا بالوسط القروي بنسبة 32,7%. كما أن نسبة هامة من الأسر التي لا ترتبط مساكنها بشبكة لتوزيع الكهرباء تعتمد في إنارة مساكنها على غاز البوتان (50,1%) أو القنديل والشموع (31,3%).

جدول رقم 33: نسب الأسر غير المرتبطة مساكنها بشبكة لتوزيع الكهرباء حسب وسائل الإنارة ووسط الإقامة (%)

المجموع	القروي	الحضري	طرق الإنارة
50,1	45,9	63,1	الغاز (البوتان)
31,3	32,8	26,6	قنديل أو شموع
15,5	18,7	5,8	طاقة شمسية
1,1	1,2	0,7	مولد كهربائي
1,9	1,3	3,8	آخر

المصدر: الإحصاء العام للسكان والسكنى 2014

أما فيما يخص الشبكة العمومية للتطهير السائل، فإن 50,7% من الأسر الحضرية تقطن مساكن مرتبطة بهذه الشبكة. في حين يكاد لا يستفيد الوسط القروي من هذه الشبكة إذ لا تتعدى نسبة الأسر المستفيدة 2,7% من مجموع الأسر القروية.

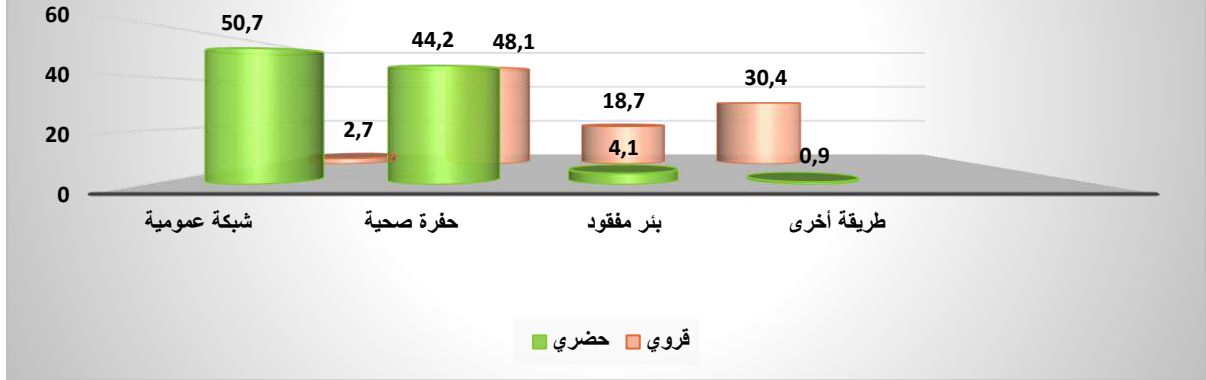
جدول رقم 34: توزيع الأسر حسب طرق صرف المياه المستعملة وحسب وسط الإقامة (%)

المجموع	قروي	حضري	طرق التطهير
24,9	2,7	50,7	شبكة عمومية
46,3	48,1	44,2	حفرة صحية
12,0	18,7	4,1	بئر مفقود
16,5	29,9	0,8	في الطبيعة
0,3	0,5	0,1	حالات أخرى
100,0	100,0	100,0	المجموع

المصدر: الإحصاء العام للسكان والسكنى 2014

وهكذا، ومن أجل التخلص من المياه المستعملة، يلجأ سكان الإقليم لوسائل متعددة كالحفر الصحية وذلك بنسبة 46,3% والآبار المفقودة بنسبة 12%. و تبقى وسيلة التخلص من المياه المستعملة في الطبيعة من أكثر الطرق استعمالا بالوسط القروي، حيث أن ما يقارب 30% من الأسر غير المرتبطة مساكنها بشبكة التطهير بهذا الوسط تلجأ إلى هذه الطريقة.

توزيع الأسر حسب طريقة التخلص من المياه المستعملة ووسط الإقامة (%)
الإحصاء العام للسكان والسكنى لسنة 2014



وعلى مستوى التجهيزات المنزلية، فيلاحظ فرق واضح بين الواسطين، إذ أن 87,9% من الأسر الحضرية تتوفر على تلفاز و 80% منها تتوفر على صحن هوائي مقابل 70% و 57,6% على التوالي بالوسط القروي.

جدول رقم 35: نسب الأسر المتوفرة على بعض التجهيزات المنزلية حسب وسط الإقامة (%)

التجهيزات المنزلية	الحضري (%)	القروي (%)	المجموع (%)
تلفاز	87,9	70,0	78,3
صحن هوائي	80,0	57,6	67,9
مذياع	48,3	40,2	43,9
هاتف نقال	95,8	91,2	93,3

المصدر: الإحصاء العام للسكان والسكنى 2014

وفيما يخص الهاتف النقال، فإن حوالي 9 أسر من أصل 10 تتوفر على هاتف محمول. وعلى العموم، يبقى مستوى التجهيزات المنزلية بإقليم جرسيف دون المستوى المسجل على صعيد الجهة.

الملحقات

مفاهيم وتعريف

الفصل الأول: الوضعية الديمغرافية

السكان القانونيون: السكان القانونيون هم مجموع الأشخاص المقيمين بصفة اعتيادية فوق التراب الوطني أثناء تاريخ مرجع الإحصاء، ويدخل ضمن هذه الفئة الأجانب المقيمون بالمغرب في حين يستثنى المغاربة المقيمون بالخارج. وهم نوعان:

✓ السكان البلديون؛

✓ السكان المحسوبون على حدة.

السكان البلديون: يقصد بالسكان البلديين مجموع الأشخاص المقيمين بصفة اعتيادية ضمن الأسر العادية. ويدخل ضمن هذه الفئة مجموع الأفراد سواء كانوا أقارب أو غير أقارب يقيمون بصفة اعتيادية في مسكن واحد ولهم نفقات مشتركة. وتتكون الأسر العادية من الأسر المستقرة والأسر الرحالة إضافة إلى الأشخاص بدون مأوى.

السكان المحسوبون على حدة: هم مجموع الأشخاص المضطرين للعيش جماعيا نظرا لظروف العمل أو لأسباب صحية أو لأسباب أخرى، وهم كالتالي:

- الجنود، رجال الدرك والقوات المساعدة القاطنون بالثكنات أو المراكز العسكرية أو المعسكرات أو ما يماثلها؛
- الأشخاص المعالجون داخل المؤسسات الاستشفائية لمدة تتجاوز 6 أشهر؛
- المعتقلون بالسجون؛
- نزلاء دور التربية المحروسة أو مراكز حماية الطفولة؛
- الأشخاص المباشر إيواؤهم في الزوايا، دور البر والإحسان والملاجئ؛
- التلاميذ والطلبة الداخليون الموجودون في تاريخ مرجع الإحصاء بمؤسسة للتعليم العمومي أو الحر؛
- العمال المباشر إيواؤهم في أورش الأشغال وليس لهم أي سكنى اعتيادية.

نسبة التمدين: حاصل قسمة الساكنة الحضرية على مجموع السكان. ويستعمل لمعرفة وزن السكان الحضريين في مجموع السكان.

الكثافة السكانية: هي عدد السكان بالكلم² الواحد. ويتم حسابها بقسمة سكان وحدة إدارية معينة على مساحتها.

معدل الذكورة: عدد الذكور لكل 100 امرأة. ويتم حسابه بقسمة عدد الرجال على عدد النساء مع ضرب النتيجة في 100.

التركيبة العمرية للسكان: هي نسبة السكان في فئة عمرية معينة ضمن الساكنة الإجمالية. ويتم الحساب بقسمة عدد سكان كل فئة على عدد السكان الإجمالي، ويعبر عنه بالنسبة المئوية.

- الأطفال: من 0 إلى 14 سنة.
- السكان في سن الشباب: من 15 إلى 24 سنة.
- السكان في سن النشاط الاقتصادي: من 15 إلى 59 سنة.
- السكان في سن الشيخوخة: أكثر من 60 سنة.
- النساء في سن الإنجاب: من 15 إلى 49 سنة.
- الأطفال في سن التمدرس بالسلك الابتدائي: من 6 إلى 11 سنة.

المعدل العام للخصوبة حسب السن: حاصل قسمة مجموع الولادات التي تعطيها النساء من فئة عمرية معينة على مجموع النساء من نفس الفئة.

المؤشر التركيبي للخصوبة: مجموع المواليد الأحياء الذين قد تضعهم المرأة خلال حياتها تحت شروط خصوبة سليفاتها.

معدل العزوبة النهائية: نسبة العزاب في 55 سنة عند الرجال والنساء. ويتم حسابه بقسمة عدد العزاب عند 55 سنة على مجموع السكان البالغين 55 سنة.

متوسط حجم الأسرة: حاصل قسمة عدد السكان على مجموع عدد الأسر.

الفصل الثاني: الأمية والتعليم

نسبة الأمية: حاصل قسمة مجموع الأشخاص البالغين 10 سنوات فأكثر، الذين لا يعرفون القراءة والكتابة على مجموع الأشخاص الذين تجاوزت أعمارهم 10 سنوات.

معدل تدرّس الأطفال من 7 إلى 12 سنة: حاصل قسمة مجموع الأطفال المتدرّسين البالغة أعمارهم من 7 إلى 12 سنة على مجموع الأطفال من نفس الفئة العمرية.

الفصل الثالث: النشاط الاقتصادي

السكان النشيطون: هم مجموع الأشخاص الذين يساهمون أو يسعون للمساهمة في عملية إنتاج السلع والخدمات. وتضم هذه الفئة السكان النشيطين المشتغلين والعاطلين.

السكان غير النشيطين: يعتبر غير نشيط، كل شخص كيفما كان سنه وجنسه، لا يمكن تصنيفه ضمن النشيطين المشتغلين أو العاطلين. ونميز بين فئات غير النشيطين حسب السبب الرئيسي الذي جعلهم كذلك. يتعلق الأمر بكل شخص لا بالنشيط المشتغل ولا بالعاطل كالتلاميذ والطلبة، ربة البيت، المتقاعد، العاجز أو المريض، المسن،...

السكان النشيطون المشتغلون: يعتبر نشيطا مشتغلا كل شخص، سنه يعادل أو يفوق 7 سنوات مارس خلال 7 أيام التي تسبق استجواب الأسرة نشاطا، لمدة 24 ساعة على الأقل، لحسابه الخاص أو لحساب شخص آخر أو زاول عمل ذا صبغة اقتصادية يسعى من ورائه المساهمة في توفير ما تستهلكه أسرته.

السكان النشيطون العاطلون: يعتبر نشيطا عاطلا، كل شخص سنه يعادل أو يفوق 15 سنة، صرح في تاريخ مرجع الإحصاء أنه لا يتوفر على شغل ويبحث عن عمل. ويدخل ضمن العاطلين كذلك كل شخص لا يشتغل ولا يبحث عن عمل وهو على استعداد للعمل وقادر عليه ولا يبحث لسبب خارج عن إرادته.

معدل الصافي للنشاط: يقيس نسبة السكان البالغين 15 سنة فما فوق والذين يساهمون بشكل فعلي، أو الذين يرغبون في المساهمة في إنتاج السلع والخدمات، من مجموع السكان البالغين 15 سنة فأكثر. وهو حاصل قسمة مجموع السكان النشيطين البالغين 15 سنة فأكثر على مجموع السكان البالغين 15 سنة فأكثر.

الفصل الخامس: ظروف سكن الأسر

معدل شغل المساكن: نسبة شغل المساكن أو ما يصطلح عليه بمتوسط عدد الأفراد لكل غرفة هو حاصل قسمة عدد السكان على عدد الغرف المشغولة بالنسبة لوحدة جغرافية محددة.

الربط بشبكة لتوزيع الماء: نسبة الأسر المرتبطة مساكنها بشبكة لتوزيع الماء الصالح للشرب سواء كانت شبكة عمومية أو خاصة أو جماعة ترابية.

الربط بشبكة لتوزيع الكهرباء: نسبة الأسر المرتبطة مساكنها بشبكة لتوزيع الكهرباء سواء كانت شبكة عمومية أو خاصة أو جماعة ترابية.

الربط بشبكة لتطهير السائل: نسبة الأسر المرتبطة مساكنها بشبكة لتصريف المياه المستعملة.

جداول إحصائية

جدول رقم 01: السكان القانونيون حسب الجماعات الحضرية والقروية لإقليم جرسيف

حجم الأسر	إحصاء 2004	إحصاء 2014	معدل النمو السنوي (%) -2004-2014	2014				2004				الأقاليم والجماعات
				الأسر	السكان	الأجانب	المغاربة	الأسر	السكان	الأجانب	المغاربة	
5,3	6,1	1,61		40 666	216 717	75	216 642	30 181	184 687	145	184 542	إقليم جرسيف
4,8	5,3	4,72		18 779	90 880	52	90 828	10 730	57 307	110	57 197	جرسيف
6,5	7,1	0,51		1 083	7 069	0	7 069	948	6 721	0	6 721	أصباب
6,2	6,9	-1,85		1 522	9 469	0	9 469	1 657	11 409	0	11 409	بركين
5,3	5,9	-0,44		5 927	31 462	17	31 445	5 595	32 866	21	32 845	هواره أولاد رحو
5,9	6,7	0,53		2 485	14 563	2	14 561	2 050	13 813	13	13 800	لمريجة
6,0	6,8	0,74		3 493	21 048	4	21 044	2 879	19 547	0	19 547	صاكا
5,9	7,0	-1,99		1 382	8 087	0	8 087	1 409	9 891	0	9 891	مزكيتم
5,0	6,1	-2,69		296	1 486	0	1 486	318	1 951	0	1 951	أولاد بوريمة
5,9	7,2	-0,18		1 771	10 515	0	10 515	1 491	10 708	0	10 708	رأس القصر
5,6	6,6	0,78		3 928	22 138	0	22 138	3 104	20 474	1	20 473	تادارت

المصدر: الإحصاءات العامة للسكان والسكنى لسنتي 2004 و2014

جدول رقم 02: السكان البلديون بإقليم جرسيف حسب الفئات العمرية الخماسية والجنس

فئات الأعمار الخماسية	العدد		%		المجموع
	الذكور	الإناث	الذكور	الإناث	
4-0 سنوات	12 160	11 412	5,6	5,3	23 572
5-9 سنوات	10 811	10 219	5,0	4,7	21 030
10-14 سنة	11 363	10 851	5,3	5,0	22 214
15-19 سنة	11 154	10 991	5,2	5,1	22 145
20-24 سنة	10 055	10 441	4,7	4,8	20 496
25-29 سنة	8 938	9 741	4,1	4,5	18 679
30-34 سنة	7 839	8 595	3,6	4,0	16 434
35-39 سنة	7 177	7 566	3,3	3,5	14 743
40-44 سنة	5 966	6 238	2,8	2,9	12 204
45-49 سنة	4 645	5 121	2,1	2,4	9 766
50-54 سنة	4 742	4 917	2,2	2,3	9 659
55-59 سنة	3 779	3 564	1,7	1,6	7 343
60-64 سنة	2 936	2 935	1,4	1,4	5 871
65-69 سنة	1 690	1 803	0,8	0,8	3 493
70-74 سنة	1 582	1 673	0,7	0,8	3 255
75 سنة فأكثر	2 577	2 624	1,2	1,2	5 201
غير مصرح	0	0	0,0	0,0	0
المجموع	107 414	108 691	49,7	50,3	216 105

المصدر: الإحصاء العام للسكان والسكنى 2014

جدول رقم 03: السكان البلديون بإقليم جرسيف حسب الفئات العمرية والجنس

فئات الأعمار	العدد		%		المجموع
	الذكور	الإناث	الذكور	الإناث	
5-6 سنوات	4 521	4 223	2,1	2,0	8 744
7-12 سنة	13 293	12 555	6,2	5,8	25 848
13-15 سنة	6 509	6 348	3,0	2,9	12 857
16-18 سنة	6 886	6 881	3,2	3,2	13 767
19-25 سنة	13 956	14 446	6,5	6,7	28 402
26-29 سنة	7 156	7 790	3,3	3,6	14 946

المصدر: الإحصاء العام للسكان والسكنى 2014

جدول رقم 04 : السكان البلديون بإقليم جرسيف حسب الفئات العمرية الخماسية والجنس الوسط الحضري

فئات الأعمار الخماسية	العدد		%		المجموع
	الذكور	الإناث	الذكور	الإناث	
4-0 سنوات	4 879	4 549	5,4	5,0	10,4
5-9 سنوات	4 383	4 131	4,9	4,6	9,4
10-14 سنة	4 589	4 359	5,1	4,8	9,9
15-19 سنة	4 389	4 408	4,9	4,9	9,7
20-24 سنة	3 999	4 396	4,4	4,9	9,3
25-29 سنة	3 648	4 219	4,0	4,7	8,7
30-34 سنة	3 269	3 807	3,6	4,2	7,8
35-39 سنة	3 192	3 490	3,5	3,9	7,4
40-44 سنة	2 650	2 965	2,9	3,3	6,2
45-49 سنة	2 094	2 390	2,3	2,6	5,0
50-54 سنة	2 285	2 235	2,5	2,5	5,0
55-59 سنة	1 725	1 521	1,9	1,7	3,6
60-64 سنة	1 252	1 145	1,4	1,3	2,7
65-69 سنة	614	687	0,7	0,8	1,4
70-74 سنة	560	614	0,6	0,7	1,3
75 سنة فأكثر	816	1 008	0,9	1,1	2,0
غير مصرح	0	0	0,0	0,0	0,0
المجموع	44 344	45 924	49,1	50,9	100,0

المصدر: الإحصاء العام للسكان والسكنى 2014

جدول رقم 05 : السكان البلديون بإقليم جرسيف حسب الفئات العمرية والجنس الوسط الحضري

فئات الأعمار	العدد		%		المجموع
	الذكور	الإناث	الذكور	الإناث	
5-6 سنوات	1 829	1 724	2,0	1,9	3,9
7-12 سنة	5 403	5 024	6,0	5,6	11,6
13-15 سنة	2 585	2 596	2,9	2,9	5,7
16-18 سنة	2 730	2 728	3,0	3,0	6,0
19-25 سنة	5 545	6 048	6,1	6,7	12,8
26-29 سنة	2 916	3 393	3,2	3,8	7,0

المصدر: الإحصاء العام للسكان والسكنى 2014

جدول رقم 06: السكان البلديون بإقليم جرسيف حسب الفئات العمرية الخماسية والجنس
الوسط القروي

فئات الأعمار الخماسية	العدد		%		المجموع
	الذكور	الإناث	الذكور	الإناث	
0-4 سنوات	7 281	6 863	5,8	5,5	14 144
5-9 سنوات	6 428	6 088	5,1	4,8	12 516
10-14 سنة	6 774	6 492	5,4	5,2	13 266
15-19 سنة	6 765	6 583	5,4	5,2	13 348
20-24 سنة	6 056	6 045	4,8	4,8	12 101
25-29 سنة	5 290	5 522	4,2	4,4	10 812
30-34 سنة	4 570	4 788	3,6	3,8	9 358
35-39 سنة	3 985	4 076	3,2	3,2	8 061
40-44 سنة	3 316	3 273	2,6	2,6	6 589
45-49 سنة	2 551	2 731	2,0	2,2	5 282
50-54 سنة	2 457	2 682	2,0	2,1	5 139
55-59 سنة	2 054	2 043	1,6	1,6	4 097
60-64 سنة	1 684	1 790	1,3	1,4	3 474
65-69 سنة	1 076	1 116	0,9	0,9	2 192
70-74 سنة	1 022	1 059	0,8	0,8	2 081
75 سنة فأكثر	1 761	1 616	1,4	1,3	3 377
غير مصرح	0	0	0,0	0,0	0
المجموع	63 070	62 767	50,1	49,9	125 837

المصدر: الإحصاء العام للسكان والسكنى 2014

جدول رقم 07: السكان البلديون بإقليم جرسيف حسب الفئات العمرية والجنس

فئات الأعمار	العدد		%		المجموع
	الذكور	الإناث	الذكور	الإناث	
5-6 سنوات	2 692	2 499	2,1	2,0	5 191
7-12 سنة	7 890	7 531	6,3	6,0	15 421
13-15 سنة	3 924	3 752	3,1	3,0	7 676
16-18 سنة	4 156	4 153	3,3	3,3	8 309
19-25 سنة	8 411	8 398	6,7	6,7	16 809
26-29 سنة	4 240	4 397	3,4	3,5	8 637

المصدر: الإحصاء العام للسكان والسكنى 2014

جدول رقم 08: توزيع السكان (15 سنة فأكثر) حسب الحالة الزوجية والجنس ووسط الإقامة (%)

وسط الإقامة	الحالة الزوجية	الذكور	الإناث	المجموع
المجموع	العزاب	41,3	30,1	35,6
	المتزوجون	57,8	59,7	58,8
	المطلقون	0,4	1,9	1,2
	الأرامل	0,5	8,2	4,5
	المجموع	100,0	100,0	100,0
الحضري	العزاب	41,2	30,7	35,7
	المتزوجون	57,7	58,1	57,9
	المطلقون	0,5	2,8	1,7
	الأرامل	0,5	8,4	4,6
	المجموع	100,0	100,0	100,0
القروي	العزاب	41,3	29,7	35,5
	المتزوجون	57,8	61,0	59,4
	المطلقون	0,3	1,2	0,8
	الأرامل	0,6	8,1	4,4
	المجموع	100,0	100,0	100,0

المصدر: الإحصاء العام للسكان والسكنى 2014

جدول رقم 09: نسبة العزاب من 15 إلى 29 سنة حسب الجنس ووسط الإقامة (%)

وسط الإقامة	الجنس	19-15	24-20	29-25
المجموع	الذكور	99,4	90,1	61,0
	الإناث	86,4	49,8	32,2
	المجموع	93,0	69,6	46,0
الحضري	الذكور	99,5	92,6	65,7
	الإناث	88,9	54,2	33,7
	المجموع	94,2	72,5	48,6
القروي	الذكور	99,4	88,4	57,8
	الإناث	84,7	46,6	31,0
	المجموع	92,2	67,5	44,1

المصدر: الإحصاء العام للسكان والسكنى 2014

جدول رقم 10: معدل العزوبة النهائية عند 55 سنة حسب الجنس ووسط الإقامة (%)

الجنس	الحضري	القروي	المجموع
الذكور	2,7	2,0	2,4
الإناث	4,8	3,2	3,9
المجموع	3,7	2,6	3,1

المصدر: الإحصاء العام للسكان والسكنى 2014

جدول رقم 11: متوسط السن عند الزواج الأول (15 سنة فأكثر) حسب الجنس ووسط الإقامة

وسط الإقامة	الجنس	متوسط السن عند الزواج الأول
المجموع	الذكور	30,1
	الإناث	25,8
	المجموع	28,0
الحضري	الذكور	30,7
	الإناث	26,1
	المجموع	28,3
القروي	الذكور	29,8
	الإناث	25,6
	المجموع	27,7

المصدر: الإحصاء العام للسكان والسكنى 2014

جدول رقم 12: معدل الخصوبة (%) والمؤشر التركيبي لخصوبة النساء في سن الإنجاب حسب وسط الإقامة

فئات الأعمار الخماسية	الحضري	القروي	المجموع
19-15 سنة	21,6	25,5	23,9
24-20 سنة	90,8	100,7	96,5
29-25 سنة	111,4	111,6	111,5
34-30 سنة	101,9	99,6	100,6
39-35 سنة	67,6	70,4	69,1
44-40 سنة	27,7	34,8	31,4
49-45 سنة	5,4	7,7	6,6
المؤشر التركيبي للخصوبة (طفل/امرأة)	2,1	2,3	2,2

المصدر: الإحصاء العام للسكان والسكنى 2014

جدول رقم 13: توزيع السكان (10 سنوات فأكثر) حسب اللغات المقرؤة والمكتوبة وحسب الجنس

اللغات المقرؤة والمكتوبة	الذكور		الإناث		المجموع	
	العدد	%	العدد	%	العدد	%
لا شيء	25 829	30,6	46 171	53,0	72 000	42,0
العربية وحدها	18 210	21,6	13 688	15,7	31 898	18,6
العربية والفرنسية	28 953	34,3	19 472	22,4	48 425	28,2
العربية والفرنسية ولغات أخرى	10 414	12,3	6 960	8,0	17 374	10,1
العربية ولغات أخرى من غير الفرنسية	737	0,9	424	0,5	1 161	0,7
لغات أخرى	147	0,2	209	0,2	356	0,2
غير مصرح	153	0,2	136	0,2	289	0,2
المجموع	84 443	100,0	87 060	100,0	171 503	100,0

المصدر: الإحصاء العام للسكان والسكنى 2014

جدول رقم 14: نسبة الأمية لدى السكان البالغين 10 سنوات فأكثر حسب الجنس ووسط الإقامة (%)

الجنس	الحضري	القروي	المجموع
الذكور	20,3	37,9	30,6
الإناث	41,2	61,9	53,0
المجموع	31,1	50,0	42,0

المصدر: الإحصاء العام للسكان والسكنى 2014

جدول رقم 15: نسبة الأمية حسب الجنس وفئات الأعمار ووسط الإقامة (%)

الإقليم	فئات الأعمار	الذكور	الإناث	المجموع
المجموع	14-10 سنة	5,9	9,6	7,7
	24-15 سنة	12,1	25,3	18,7
	34-25 سنة	27,6	55,0	41,9
	49-35 سنة	38,1	72,7	55,9
	50 سنة فأكثر	64,5	90,6	77,7
	المجموع	30,6	53,0	42,0
الحضري	14-10 سنة	2,3	2,4	2,4
	24-15 سنة	4,4	11,9	8,2
	34-25 سنة	15,5	38,1	27,6
	49-35 سنة	24,9	58,6	42,6
	50 سنة فأكثر	49,7	82,5	66,1
	المجموع	20,3	41,2	31,1
القروي	14-10 سنة	8,3	14,4	11,3
	24-15 سنة	17,2	34,6	25,8
	34-25 سنة	36,1	68,2	52,5
	49-35 سنة	48,8	85,0	67,1
	50 سنة فأكثر	75,2	96,3	85,9
	المجموع	37,9	61,9	50,0

المصدر: الإحصاء العام للسكان والسكنى 2014

جدول رقم 16: معدل التمدرس لدى الأطفال بين 7 و12 سنة حسب وسط الإقامة والجنس (%)

الجنس	الذكور	الإناث	المجموع
الحضري	96,5	95,8	96,2
القروي	88,8	82,3	85,6
المجموع	91,9	87,7	89,9

المصدر: الإحصاء العام للسكان والسكنى 2014

جدول رقم 17: توزيع السكان (10 سنوات فأكثر) حسب المستوى الدراسي ووسط الإقامة (%)

المستوى الدراسي	الحضري	القروي	المجموع
لا شيء	32,6	49,5	42,4
الأولي	1,2	2,2	1,8
الابتدائي	26,0	28,9	27,7
الثانوي الإعدادي	20,7	13,0	16,3
الثانوي التأهيلي	12,6	4,5	7,9
العالي	6,8	1,8	3,9
المجموع	100,0	100,0	100,0

المصدر: الإحصاء العام للسكان والسكنى 2014

جدول رقم 18: توزيع السكان حسب اللغات المحلية المستعملة وحسب الجنس

اللغات المحلية المستعملة	الذكور		الإناث		المجموع	
	العدد	%	العدد	%	العدد	%
لا شيء	113	0,1	99	0,1	212	0,1
الدارجة وحدها	57 419	53,5	58 700	54,0	116 119	53,7
الدارجة والأمازيغية	42 893	39,9	40 639	37,4	83 532	38,7
الأمازيغية وحدها	5 857	5,5	8 069	7,4	13 926	6,4
غير مصرح	1 132	1,1	1 184	1,1	2 316	1,1
المجموع	107 414	100,0	108 691	100,0	216 105	100,0

المصدر: الإحصاء العام للسكان والسكنى 2014

جدول رقم 19: توزيع الساكنة النشيطة حسب الجنس ووسط الإقامة (%)

وسط الإقامة	الذكور	الإناث	المجموع
الحضري	78,5	21,5	100,0
القروي	86,8	13,2	100,0
المجموع	83,4	16,6	100,0

المصدر: الإحصاء العام للسكان والسكنى 2014

جدول رقم 20: المعدل الصافي للنشاط للسكان البالغين 15 سنة فأكثر حسب الجنس ووسط الإقامة (%)

وسط الإقامة	الذكور	الإناث	المجموع
الحضري	70,5	17,9	43,2
القروي	78,4	11,5	44,7
المجموع	75,1	14,3	44,0

المصدر: الإحصاء العام للسكان والسكنى 2014

جدول رقم 21: معدل النشاط حسب الجنس والفئات العمرية الخماسية (%)

فئات الأعمار	الذكور	الإناث	المجموع
19-15 سنة	38,7	13,8	26,3
20-24 سنة	75,2	17,5	45,8
25-29 سنة	92,8	18,9	54,3
30-34 سنة	96,1	17,0	54,7
35-39 سنة	96,5	15,9	55,1
40-44 سنة	95,9	15,9	55,0
45-49 سنة	93,5	13,8	51,7
50-54 سنة	81,9	12,1	46,3
55-59 سنة	73,8	9,9	42,8
60 سنة فأكثر	40,1	4,1	21,8

المصدر: الإحصاء العام للسكان والسكنى 2014

جدول رقم 22: توزيع السكان النشيطين المشتغلين حسب الحالة في المهنة ووسط الإقامة (%)

الحالة في المهنة	الحضري	القروي	المجموع
مشغل	2,7	1,1	1,7
مستقل	25,8	39,5	34,0
مستأجر	67,3	35,2	48,2
مساعد عائلي	1,4	22,1	13,7
متعلم	0,8	0,3	0,5
آخر	2,1	1,8	1,9
المجموع	100,0	100,0	100,0

المصدر: الإحصاء العام للسكان والسكنى 2014

جدول رقم 23: نسبة انتشار الإعاقة حسب الجنس ووسط الإقامة (%)

وسط الإقامة	الذكور	الإناث	المجموع
الحضري	4,4	3,9	4,2
القروي	5,0	4,4	4,7
المجموع	4,7	4,2	4,5

المصدر: الإحصاء العام للسكان والسكنى 2014

جدول رقم 24: توزيع الأسر حسب نوع المسكن ووسط الإقامة (%)

نوع المسكن	الحضري	القروي	المجموع
فيلا أو طابق فيلا	1,8	0,5	1,1
شقة في عمارة	6,6	0,2	3,1
دار مغربية تقليدية	2,5	1,9	2,2
دار مغربية عصرية	48,1	28,6	37,6
دار بدائية أو صفيحية	39,6	0,5	18,6
مسكن قروي	1,3	67,4	36,9
آخر	0,1	0,9	0,5
المجموع	100,0	100,0	100,0

المصدر: الإحصاء العام للسكان والسكنى 2014

جدول رقم 25: توزيع الأسر حسب عدد الغرف المشغولة ووسط الإقامة (%)

عدد الغرف	الحضري	القروي	المجموع
غرفة واحدة	9,9	9,3	9,6
غرفتان	28,6	19,9	23,9
ثلاث غرف	36,4	29,6	32,8
أربع غرف	13,2	23,3	18,6
خمس غرف	4,8	10,2	7,7
ست غرف	4,0	4,4	4,2
سبع غرف	1,2	1,5	1,4
ثمان غرف فأكثر	1,8	1,7	1,8
المجموع	100,0	100,0	100,0

المصدر: الإحصاء العام للسكان والسكنى 2014

جدول رقم 26: معدل شغل المساكن (متوسط الأفراد لكل غرفة) حسب وسط الإقامة

الإقليم	الحضري	القروي	المجموع
إقليم جرسيف	1,6	1,7	1,7

المصدر: الإحصاء العام للسكان والسكنى 2014

جدول رقم 27: توزيع الأسر الحضرية حسب أقدمية مساكنها (%)

عمر المسكن	%
أقل من 10 سنوات	18,7
من 10 سنوات إلى أقل من 20 سنة	35,1
من 20 سنة إلى أقل من 50 سنة	40,9
50 سنة فأكثر	5,3
المجموع	100,0

المصدر: الإحصاء العام للسكان والسكنى 2014

جدول رقم 28: توزيع الأسر حسب صفة حيازة المسكن ووسط الإقامة (%)

صفة الحيازة	الحضري	القروي	المجموع
ملكية أو ملكية مشتركة	71,8	87,3	80,2
في طريق التملك	0,8	0,1	0,4
مكتري	18,4	1,9	9,5
مسكن وظيفي	2,8	1,3	2,0
مسكن مجاني	6,0	9,4	7,8
آخر	0,2	0,1	0,2
المجموع	100,0	100,0	100,0

المصدر: الإحصاء العام للسكان والسكنى 2014

جدول رقم 29: نسب الأسر المتوفرة على بعض التجهيزات الأساسية بالمسكن حسب وسط الإقامة (%)

التجهيزات الأساسية	الحضري	القروي	المجموع
مطبخ	97,9	96,2	97,0
مرحاض	98,9	77,9	87,6
حمام عصري أو رشاشة	41,2	9,9	24,4
حمام من نوع محلي	10,2	24,8	18,0
شبكة عمومية لتوزيع الكهرباء	85,6	64,0	74,0
شبكة عمومية لتوزيع الماء	57,7	24,6	39,9

المصدر: الإحصاء العام للسكان والسكنى 2014

جدول رقم 30: توزيع الأسر غير المرتبطة مساكنها بشبكة الماء الصالح للشرب حسب طرق التزود بالماء ووسط الإقامة (%)

طرق التزود بالماء الشروب	الحضري	القروي	المجموع
ساقاية أو بئر، مظفية أو نقطة ماء مجهزة	96,2	39,9	58,1
بانع الماء الصالح للشرب	0,2	5,6	3,9
بئر أو مظفية غير مجهزة	2,5	20,3	14,6
عين أو واد أو ساقاية	0,1	32,7	22,2
مصدر آخر	1,0	1,4	1,2
المجموع	100,0	100,0	100,0

المصدر: الإحصاء العام للسكان والسكنى 2014

جدول رقم 31: توزيع الأسر غير المرتبطة مساكنها بشبكة لتوزيع الكهرباء حسب وسائل الإنارة ووسط الإقامة (%)

طرق الإنارة	الحضري	القروي	المجموع
الغاز (البوتان)	63,1	45,9	50,1
قنديل أو شموع	26,6	32,8	31,3
الطاقة الشمسية	5,8	18,7	15,5
مولد للكهرباء	0,7	1,2	1,1
حالات أخرى	3,8	1,3	1,9
المجموع	100,0	100,0	100,0

المصدر: الإحصاء العام للسكان والسكنى 2014

جدول رقم 32: توزيع الأسر حسب طرق صرف المياه المستعملة ووسط الإقامة (%)

طرق صرف المياه المستعملة	الحضري	القروي	المجموع
شبكة عمومية	50,7	2,7	24,9
حفرة صحية	44,2	48,1	46,3
بئر مفقود	4,1	18,7	12,0
في الطبيعة	0,8	29,9	16,5
آخر	0,1	0,5	0,3
المجموع	100,0	100,0	100,0

المصدر: الإحصاء العام للسكان والسكنى 2014

جدول رقم 33: توزيع الأسر المتوفرة على بعض التجهيزات المنزلية حسب وسط الإقامة (%)

التجهيزات المنزلية	الحضري	القروي	المجموع
التلفاز	87,9	70,0	78,3
المذياع	48,3	40,2	43,9
الهاتف النقال	95,8	91,2	93,3
الصحن الهوائي	80,0	57,6	67,9

المصدر: الإحصاء العام للسكان والسكنى 2014

جدول رقم 34: توزيع الأسر حسب طرق التخلص من النفايات المنزلية ووسط الإقامة (%)

طرق التخلص من النفايات	الحضري	القروي	المجموع
صندوق قمامة تابع للجماعة	61,7	2,5	29,9
شاحنة جماعية أو خاصة	31,0	9,4	19,4
الإفراغ في الطبيعة	7,2	87,2	50,2
حالات أخرى	0,1	0,9	0,5
المجموع	100,0	100,0	100,0

المصدر: الإحصاء العام للسكان والسكنى 2014



المندوبية السامية للتخطيط
HAUT-COMMISSARIAT AU PLAN

المديرية الجهوية لجهة الشرق
DIRECTION REGIONALE DE L'ORIENTAL
25, Bd Mohammed Derfoufi B.P 408 Oujda
25، شارع محمد الدرفوفي ص.ب 408 وجدة
الهاتف : 05 36 68 04 30
الفاكس : 05 36 68 49 34
www.hcp.ma
www.hcp.ma/region-oriental



المندوبية السامية للتخطيط
Haut-Commissariat au Plan



المديرية الجهوية لجهة الشرق
Direction Régionale de l'Oriental

25، شارع محمد الدرفوفي، ص.ب 408، وجدة 60000
25, Bd. Mohammed Derfoufi, B.P. 408, Oujda 60000

الهاتف : 05 36 68 04 30
الفاكس : 05 36 68 49 34
www.hcp.ma/region-oriental