



Direction Régionale
de l'Oriental

المديرية الجهوية
لجهة الشرق

المميزات الديموغرافية والسوسيو-اقتصادية

لسكان إقليم الدريوش



الإحصاء العام للسكان والسكنى 2014

المميزات الديموغرافية للسكان

التربية والتعليم

النشاط الاقتصادي

الأسر ومميزات أرباب الأسر

ظروف سكن الأسر

المملكة المغربية
المنذوبية السامية للتخطيط
المديرية الجهوية لجهة الشرق

المميزات الديموغرافية والسوسيو-اقتصادية لسكان إقليم الدريوش

الإحصاء العام للسكان والسكنى

2014

نوفمبر 2017

الفهرس

2	تمهيد
4	أهم المؤشرات الديموغرافية والسوسيو-اقتصادية
6	الفصل الأول: المميزات الديموغرافية للسكان
7	1-التزايد الديموغرافي والتوزيع المجالي
9	2-البنية السكانية للإقليم حسب السن والجنس
13	3-الحالة الزوجية
17	4-الخصوبة
19	5-الإعاقة
20	الفصل الثاني: الأمية والتعليم
21	1-الأمية
24	2-المعرفة باللغات
25	3-التمدرس
27	الفصل الثالث: النشاط الاقتصادي
28	1-توزيع الساكنة النشيطة حسب الجنس ووسط الإقامة
29	2-المعدل الصافي للنشاط
32	3-الحالة في المهنة
34	الفصل الرابع: الأسر ومميزات أرباب الأسر
35	1-تطور أعداد الأسر
36	2-المميزات الديموغرافية لأرباب الأسر
39	الفصل الخامس: ظروف سكن الأسر
40	1-نوع المسكن
41	2-صفة حيازة المسكن
43	3-استغلال المساكن
44	4-عناصر الراحة بالمسكن
49	الملحقات
50	مفاهيم وتعريف
54	الجدول الإحصائية

تمهيد

تنفيذا للتعليمات السامية لصاحب الجلالة الملك محمد السادس نصره الله وأيده المتضمنة في الرسالة الملكية الموجهة لرئيس الحكومة بشأن الإحصاء العام للسكان والسكنى في سنة 2014 وانسجاما مع توصيات الأمم المتحدة التي تنص على إجراء هذه العملية على الأقل مرة كل عشر سنوات، أنجزت بلادنا سادس إحصاء عام للسكان والسكنى خلال الفترة الممتدة من فاتح شتنبر 2014 إلى العشرين منه، وذلك بعد إحصاءات 1960 و1971 و1982 و1994 و2004.

ويمكن حصر الأهداف الرئيسية للإحصاء العام للسكان والسكنى لسنة 2014 فيما يلي:

✓ تحديد عدد السكان القانونيين للبلاد على الصعيد الوطني وعلى صعيد كافة الوحدات الترابية للمملكة؛

✓ استخراج المميزات الديموغرافية والاقتصادية والاجتماعية والظروف السكنية لساكنة المملكة؛

✓ تكوين قاعدة للمعاينة لإنجاز البحوث الإحصائية التي تبرمج عادة خلال الفترة الفاصلة ما بين إحصاءين عامين متتاليين.

وقد عبأت هذه العملية الوطنية الكبرى مختلف الوسائل التكنولوجية والتنظيمية والتواصلية المتاحة خلال مختلف مراحل إنجازها، كما تمت مطابقة هذا الإحصاء منهجيا ومضمونا ومسطريا مع المعايير المعتمدة في هذا الشأن من لدن الأمم المتحدة.

وفي هذا الصدد، لابد من الإشارة إلى أنه تم اعتماد تقنيات القراءة الآلية للوثائق في معالجة استمارات الإحصاء مما مكن من تقليص آجال فرز ونشر المعلومات. ففي مدة لم تتعد شهرا واحدا، تم تحديد أعداد السكان القانونيين على الصعيد الوطني وحسب وسطي الإقامة، الحضري والقروي، والجهات والأقاليم والجماعات، كما تم نشر بعد ذلك الخصائص الديموغرافية والاجتماعية والاقتصادية والثقافية للسكان على مستوى مختلف التقسيمات الإدارية للمملكة.

ونظرا للاهتمام المتزايد بالجهة وبتدبير الشأن المحلي، وفي سبيل توفير مناخ وإطار ملائمين لبلورة الاستراتيجيات والمخططات، كان لابد من تحليل هذه المعطيات الديموغرافية والسوسيو-اقتصادية على صعيد جهة الشرق والأقاليم المنتمية إلى مجالها الترابي لتكون رهن إشارة ذوي القرار والمخططين ومختلف المهتمين بالجهة ومكوناتها.

ويهتم هذا العمل التحليلي من خلال الوثيقة التي بين أيدينا بأهم المؤشرات الديموغرافية والسوسيو-اقتصادية لإقليم الدريوش وذلك من خلال عرض مختلف خصائص ومميزات السكان بالإقليم مع إبراز بعض الاختلالات والفوارق التي لازالت سائدة بين الوسطين الحضري والقروي أو بين الجنسين. وقد تمت الاستعانة قدر الإمكان برسوم بيانية لتوضيح مختلف هذه الفوارق والخصائص.

ويتناول هذا الإصدار خمسة محاور أساسية:

- المميزات الديموغرافية للسكان؛
- الأمية والتعليم؛
- النشاط الاقتصادي؛
- الأسر ومميزات أرباب الأسر؛
- ظروف سكن الأسر.

وإذ تتشرف المديرية الجهوية للمندوبية السامية للتخطيط لجهة الشرق بإصدار ونشر هذه الوثيقة ووضعها بين أيدي مختلف فئات المستعملين، فإنها تظل رهن إشارتهم في مجال اختصاصاتها.

أهم المؤشرات الديموغرافية والسوسيو-اقتصادية بإقليم الدريوش

المميزات الديموغرافية

عدد سكان الإقليم	211 059 نسمة
معدل النمو السكاني السنوي 2004-2014 (%)	-0,5
نسبة التمدين (%)	26,5
الكثافة السكانية (نسمة/ بالكلم ²)	72,6
معدل العزوبة النهائية (%)	8,6
متوسط السن عند الزواج الأول	31,7 سنة
المؤشر التركيبي للخصوبة (طفل لكل امرأة)	1,8

الأمية والتعليم

نسبة الأمية (%)	
إقليم الدريوش	46,3
جهة الشرق	34,4
مجموع البلاد	32,2
نسبة الأمية لدى النساء (%)	
إقليم الدريوش	59,0
جهة الشرق	44,4
مجموع البلاد	42,1

النشاط الاقتصادي

المعدل الصافي للنشاط (%)	
إقليم الدريوش	39,7
جهة الشرق	44,3
مجموع البلاد	47,6

ظروف سكن الأسر

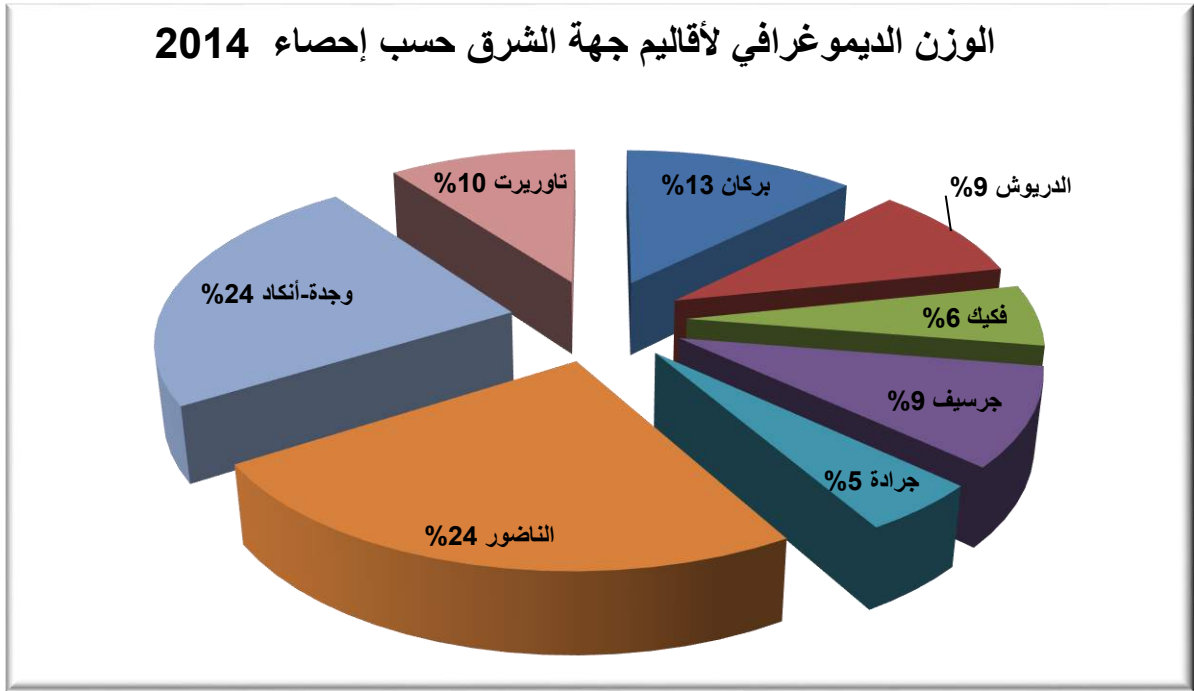
نسبة الأسر المالكة أو في طريق التملك (%)	
75,8	إقليم الدريوش
73,9	جهة الشرق
71,9	مجموع البلاد
نسبة الأسر الخاضعة لنظام الكراء (%)	
6,6	إقليم الدريوش
12,5	جهة الشرق
18,8	مجموع البلاد
نسبة الأسر المرتبطة مساكنها بشبكة الماء الصالح للشرب (%)	
26,7	إقليم الدريوش
68,3	جهة الشرق
73,0	مجموع البلاد
نسبة الأسر المرتبطة مساكنها بالشبكة الكهربائية (%)	
91,2	إقليم الدريوش
88,9	جهة الشرق
91,6	مجموع البلاد
نسبة الأسر المرتبطة مساكنها بشبكة عمومية لصرف المياه المستعملة (%)	
11,2	إقليم الدريوش
57,9	جهة الشرق
58,9	مجموع البلاد

الفصل الأول

المميزات الديموغرافية للسكان

1. التزايد الديموغرافي والتوزيع المجالي للسكان

حسب الإحصاء العام للسكان والسكنى لسنة 2014 فإن ساكنة إقليم الدريوش تمثل حوالي 9% من مجموع سكان جهة الشرق، ويأتي الإقليم في المرتبة السادسة من بين باقي أقاليم الجهة. حيث بلغ عدد سكانه 211.059 نسمة سنة 2014 مقابل 222.987 نسمة سنة 2004، مسجلا بذلك انخفاضا سنوي قيمته 0,5% بينما ارتفع سكان جهة الشرق بحوالي 1%.



يفسر هذا الانخفاض في النمو الديموغرافي بوجه خاص بالوسط القروي الذي فقد هو الآخر عددا لا يستهان به من ساكنته والذي تراجع بمعدل سنوي يناهز 1,4%، وهو بذلك قد انخفض عن نظيره المسجل على مستوى الجهة ب 0,7 نقاط.

أما الوسط الحضري للإقليم فقد سجل معدلا سنويا مهما قيمته 2,2% على غرار الوسط الحضري لجهة الشرق وكذلك لمجموع البلاد، ورغم ذلك ما زالت نسبة السكان القرويين تفوق نظيرتها في الوسط الحضري.

جدول رقم 1: تطور عدد السكان القانونيين لإقليم الدريوش حسب وسط الإقامة ما بين سنتي 2004 و2014

معدل النمو السنوي (%)	2014		2004		وسط الإقامة
	(%)	عدد السكان	(%)	عدد السكان	
-0,5	100,0	211 059	100,0	222 987	إقليم الدريوش
2,2	26,5	56 024	20,1	44 915	الحضري
-1,4	73,5	155 035	79,9	178 072	القروي
1,0	100,0	2 314 346	100,0	2 102 781	جهة الشرق
2,0	65,4	1 513 911	59,0	1 240 662	الحضري
-0,7	34,6	800 435	41,0	862 119	القروي

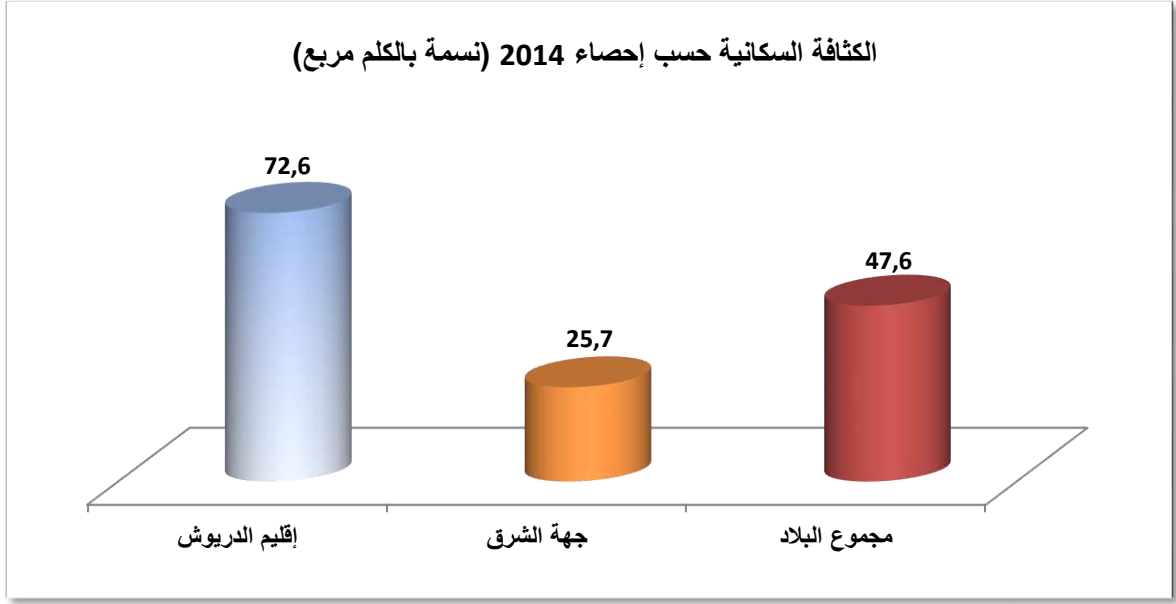
المصدر: الإحصاءان العامان للسكان والسكنى لسنتي 2004 و2014

وتجدر الإشارة إلى أنه رغم تسجيل ارتفاع لنسبة السكان الحضريين بالإقليم من 20% إلى 26,5% ما بين إحصاءي 2004 و2014، إلا أنهم لا يتعدون 3,7% من مجموع الساكنة الحضرية بجهة الشرق.

جدول رقم 2: السكان والمساحة والكثافة السكانية

الكثافة السكانية ن/كلم ²		المساحة ب الكلم ²	عدد السكان		
2014	2004		2014	2004	
72,6	76,7	2 909	211 059	222 987	إقليم الدريوش
25,7	23,3	90 130	2 314 346	2 102 781	جهة الشرق
47,6	42,1	710 850	33 848 242	29 891 708	مجموع البلاد

المصدر: الإحصاءان العامان للسكان والسكنى لسنتي 2004 و2014



سجلت الكثافة السكانية تقلصا طفيفا ما بين الإحصاءين الأخيرين، حيث مرت من 76,7 إلى 72,6 نسمة في الكلم². ولكن رغم هذا الانخفاض، يبقى الإقليم من بين أقاليم الجهة التي تسجل الكثافات السكانية المهمة، مسجلا بذلك كثافة سكانية تفوق الكثافة السكانية بمجموع البلاد بحوالي 25 نسمة/الكلم² سنة 2014.

2. البنية السكانية للإقليم حسب السن والجنس¹

إن تحليل البنية الديموغرافية لسكان إقليم الدريوش حسب الجنس سنة 2014، يوضح وجود تفاوت بسيط للإناث على الذكور، حيث أن الإناث يمثلن 51,7% من مجموع السكان.

أما فيما يتعلق بمعدل الذكورة على مستوى الفئات العمرية، يظهر جليا تسجيل تفاوت عددي للذكور على الإناث بالنسبة لفئة الأطفال (0-14 سنة)، في حين تبقى نسبة الإناث تفوق نسبة الذكور في باقي الفئات العمرية. وهذا ما يوضحه الجدول رقم 3:

¹ تتعلق نتائج هذا الجزء والفصول الموالية بالسكان البلديين فقط، أي مجموع السكان القانونيين باستثناء السكان المحسوبين على حدة (أنظر ملحق المفاهيم والتعاريف)

جدول رقم 3: تطور معدل الذكورة ما بين إحصاءي 2004 و 2014 حسب فئات الأعمار

فئات الأعمار	2004	2014
14-0 سنة	103,9	106,5
15-59 سنة	82,6	90,9
أكثر من 60 سنة	76,9	82,8
المجموع	87,9	93,6

المصدر: الإحصاءان العامان للسكان والسكنى لسنتي 2004 و2014

وعلى غرار باقي أقاليم الجهة، تتميز البنية السكانية لإقليم الدريوش سنة 2014 بهرم سكاني فتي، حيث أن حوالي 25% من السكان لا يتعدى عمرهم 15 سنة و43,5% يقل عمرهم عن 25 سنة و60,1% يبلغ عمرهم أقل من 35 سنة، في حين لا تتعدى فئة المسنين البالغين 60 سنة فأكثر 10,9% من مجموع سكان الإقليم.

جدول رقم 4: توزيع سكان إقليم الدريوش حسب فئات الأعمار الكبرى والجنس سنة 2014

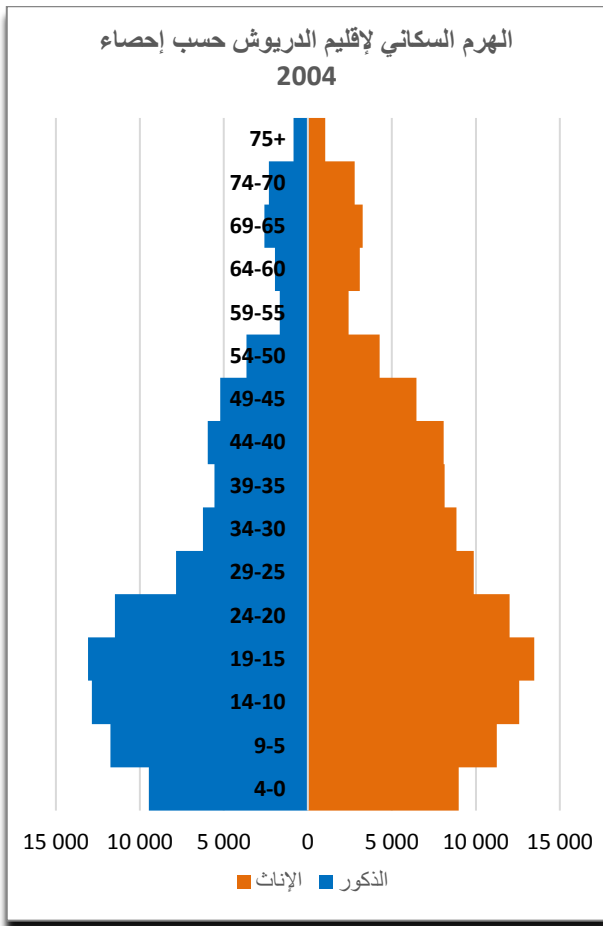
فئات الأعمار	الذكور	الإناث	المجموع
14-0 سنة	27 020	25 378	52 398
15-59 سنة	64 596	71 090	135 686
60 سنة فأكثر	10 402	12 563	22 965
المجموع	102 018	109 031	211 049

المصدر: الإحصاء العام للسكان والسكنى 2014

من جهة أخرى، تحتل ساكنة إقليم الدريوش في سن النشاط الاقتصادي (15-59 سنة)، حسب إحصاء 2014، المرتبة الثانية على مستوى الجهة بنسبة 64,3% بعد إقليم الناظور مقابل 60,3% حسب إحصاء 2004، الشيء الذي يشكل ضغطا على سوق الشغل. ويأتي هذا التزايد على حساب شريحة الأطفال دون 15 سنة الذين انتقلت نسبتهم من 30% سنة 2004 إلى 25% سنة 2014. كما عرفت نسبة الشباب (15-24 سنة) تراجعا نسبيا ما بين الإحصاءين الأخيرين وذلك ب 3,8 نقاط.

بالنسبة لفئة المسنين (60 سنة فما فوق)، فقد انتقلت نسبتهم من 9,7% سنة 2004 إلى 10,9% سنة 2014، مسجلة بذلك تزييدا سنويا قدره 0,6%

ويمكن تفسير هذه التغييرات لفائدة المسنين بالتراجع الحاصل على مستوى مؤشر الخصوبة وكذلك إلى ارتفاع معدل مؤشر أمد الحياة. وعلى غرار باقي أقاليم الجهة، فقد تغير شكل الهرم السكاني لإقليم الدريوش ما بين الإحصاءين الأخيرين، وهذا ما يوضحه المبيان التاليان:

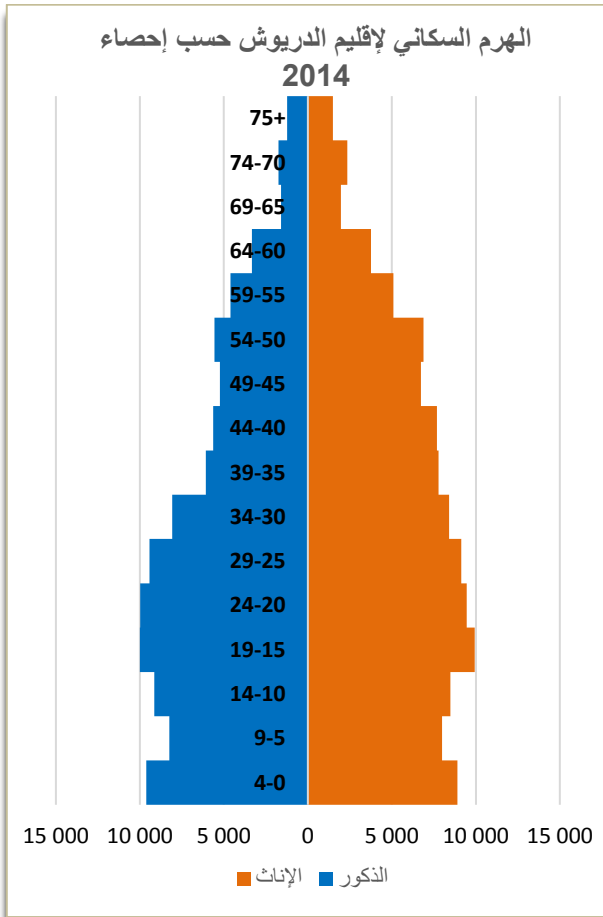


توزيع السكان حسب فئات الأعمار الخماسية والجنس لسنة 2004

فئات الأعمار	الذكور	الإناث	المجموع
4-0 سنوات	9472	8982	18454
9-5 سنوات	11756	11241	22997
14-10 سنة	12866	12578	25444
14-0 سنة	34094	32801	66895
19-15 سنة	13080	13471	26551
24-20 سنة	11486	12002	23488
29-25 سنة	7854	9871	17725
34-30 سنة	6248	8849	15097
39-35 سنة	5553	8145	13698
44-40 سنة	5967	8093	14060
49-45 سنة	5226	6467	11693
54-50 سنة	3664	4278	7942
59-55 سنة	1676	2419	4095
59-15 سنة	60754	73595	134349
64-60 سنة	1952	3087	5039
69-65 سنة	2582	3272	5854
74-70 سنة	2322	2778	5100
75 سنة فأكثر	2564	3074	5638
60 سنة فأكثر	9420	12211	21631
غير مصرح	34	78	112
المجموع	104302	118685	222987

المصدر: الإحصاء العام للسكان والسكنى 2004

توزيع السكان حسب فئات الأعمار الخماسية والجنس لسنة 2014



فئات الأعمار	الذكور	الإناث	المجموع
4-0 سنوات	9620	8906	18526
9-5 سنوات	8252	7980	16232
14-10 سنة	9148	8492	17640
14-0 سنة	27020	25378	52398
19-15 سنة	9999	9938	19937
24-20 سنة	9978	9454	19432
29-25 سنة	9427	9133	18560
34-30 سنة	8082	8403	16485
39-35 سنة	6069	7779	13848
44-40 سنة	5642	7679	13321
49-45 سنة	5236	6736	11972
54-50 سنة	5552	6881	12433
59-55 سنة	4611	5087	9698
59-15 سنة	64596	71090	135686
64-60 سنة	3339	3752	7091
69-65 سنة	1603	1965	3568
74-70 سنة	1758	2351	4109
75 سنة فأكثر	3702	4495	8197
60 سنة فأكثر	10402	12563	22965
غير مصرح	0	0	0
المجموع	102018	109031	211049

المصدر: الإحصاء العام للسكان والسكنى 2014

3. الحالة الزوجية

تعتبر دراسة الحالة الزوجية من العناصر التي تساعد على فهم محددات التزايد الديموغرافي. ولرصد هذه الوضعية نورد الجدول الآتي الذي يتضمن معطيات إحصاء السكان لسنة 2014.

جدول رقم 5: بنية ساكنة إقليم الدريوش (15 سنة فما فوق) حسب الحالة الزوجية والجنس ووسط الإقامة (%)

وسط الإقامة	الحالة الزوجية	الذكور	الإناث	المجموع
الحضري	العزاب	45,2	32,3	38,5
	المتزوجون	53,6	53,9	53,8
	المطلقون	0,7	2,7	1,7
	الأرامل	0,6	11,1	6,0
	المجموع	100,0	100,0	100,0
القروي	العزاب	47,4	38,7	42,8
	المتزوجون	51,4	49,3	50,3
	المطلقون	0,5	1,6	1,1
	الأرامل	0,7	10,4	5,9
	المجموع	100,0	100,0	100,0
المجموع	العزاب	46,8	37,0	41,6
	المتزوجون	51,9	50,5	51,2
	المطلقون	0,6	1,9	1,3
	الأرامل	0,7	10,6	5,9
	المجموع	100,0	100,0	100,0

المصدر: الإحصاء العام للسكان والسكنى 2014

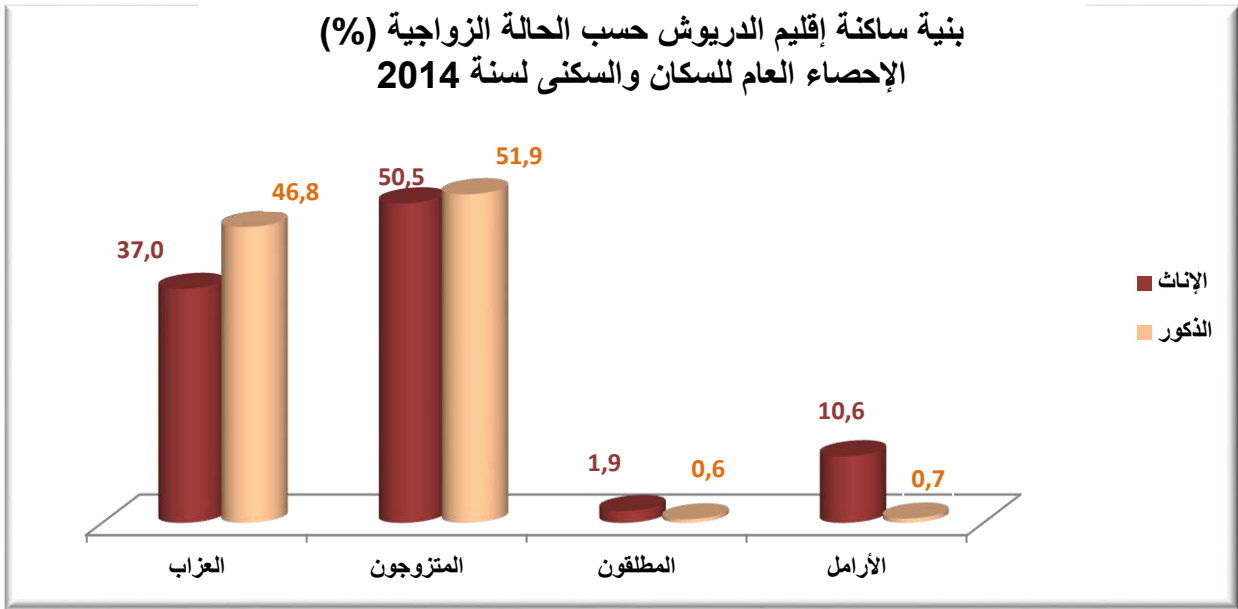
حسب إحصاء 2014، تحتل فئة المتزوجين المرتبة الأولى بكلا الواسطين سواء تعلق الأمر بالذكور أو بالإناث، ثم تأتي بعد ذلك فئة العزاب بنسبة مهمة ثم فئة الأرامل وأخيرا فئة المطلقين.

إن المقارنة مع وضعية العزوبة والزواج في سنة 2004 توضح وجود تغيرات في مجموع النسب الموافقة لكل حالة زواجية.

فبالنسبة لفئة النساء، انخفضت نسبة العازبات بما يقارب 7 نقاط ما بين الإحصاءين الأخيرين لتصبح 37% سنة 2014. بالمقابل، ارتفعت نسبة المتزوجات من 44,5% إلى 50,5% من مجموع النساء البالغة أعمارهن 15 سنة فما فوق خلال نفس الفترة، ورغم هذا الارتفاع إلا أن ظاهرة العنوسة تبقى حاضرة مقارنة مع باقي أقاليم الجهة، بأعلى نسبة للعزاب وأدنى نسبة للمتزوجين.

وتجدر الإشارة إلى أن نسبة العازبات بالوسط القروي انخفض إلى 38,7% سنة 2014 مقابل 45,2% سنة 2004، شأنهن في ذلك شأن نظيرتهن بالوسط الحضري اللواتي تقلصت نسبتهن بحوالي 7,3 نقاط خلال نفس الفترة.

أما بالنسبة لفئة الذكور، فقد عرفت ظاهرة العزوبة انخفاضا ب 5,7 نقاط بين الإحصاءين، فيما سجلت نسبة المتزوجين ارتفاعا واضحا حيث انتقلت من 46,5% سنة 2004 إلى 51,9% سنة 2014.



أما بالنسبة لظاهرة الترميل، فنلاحظ تفاوتنا لافتنا للانتباه لدى النساء مقارنة مع الرجال حيث أن 10,6% من نساء الإقليم البالغة أعمارهن 15 سنة فأكثر هن أرامل، مقابل 0,7%

فقط بالنسبة للرجال سنة 2014. وهذا يمكن تفسيره بالارتفاع النسبي لأمد الحياة عند النساء وكذلك بسهولة ربط علاقة زواجية أخرى عند الرجال.

ومن خلال تحليل الجدول أسفله، يلاحظ أن نسبة العزوبة بإقليم الدريوش سجلت أقصاها لدى الفئة العمرية 15-19 سنة (95,5%)، نظرا للتحويلات الاقتصادية والاجتماعية التي عرفها مجتمعنا والتي تقتضي التعلم لمدة أطول والاندماج في الحياة العملية قبل الارتباط والدخول في علاقة زواجية.

غير أن الفئة العمرية 20-24 سنة هي الأكثر تأثرا بتراجع نسبة العزوبة، حيث انتقلت من 87,5% سنة 2004 إلى 78,9% سنة 2014.

جدول رقم 6: نسبة العزوبة حسب بعض الفئات العمرية والجنس ووسط الإقامة (%)

وسط الإقامة	الجنس	15-19 سنة	20-24 سنة	25-29 سنة
الحضري	الذكور	99,6	94,1	73,5
	الإناث	89,2	52,9	38,2
	المجموع	94,4	74,3	56,8
القروي	الذكور	99,7	95,2	78,3
	الإناث	92,1	65,4	49,3
	المجموع	95,9	80,6	63,8
المجموع	الذكور	99,7	94,9	76,9
	الإناث	91,4	62,1	46,4
	المجموع	95,5	78,9	61,9

المصدر: الإحصاء العام للسكان والسكنى 2014

كما تجب الإشارة في هذا الصدد، إلى أن نسبة العزوبة لكلا الجنسين بالوسط القروي تفوق مثيلتها بالوسط الحضري وذلك بالنسبة لكل فئات الأعمار المبينة أعلاه.

ومن أجل الإحاطة بظاهرة العزوبة النهائية، يتم اعتماد معدل العزوبة عند 55 سنة والذي يعد مقياسا لحدة هذه الظاهرة على مستوى أجيال بأكملها.

فمن خلال تحليل معطيات الجدول أسفله، يتضح أنه رغم ظاهرة العزوف عن الزواج أو التأخر فيه إلا أن 91,4% من مجموع البالغين 15 سنة فأكثر، يتزوجون قبل 55 سنة. ولكن يبقى التفاوت واضحاً بين الذكور والإناث بحوالي 6,6 نقاط لفائدة الرجال، وكذلك بين الواسطين، حيث يفوق معدل العزوبة النهائية في الوسط القروي نظيره بالوسط الحضري ب 2,4 نقاط. وتبرز ظاهرة العزوبة النهائية بشكل جلي لدى الإناث القرويات اللاتي يبلغ لديهن هذا المعدل ما يناهز 12,6%.

جدول رقم 7: معدل العزوبة النهائية عند 55 سنة حسب الجنس ووسط الإقامة (%)

الجنس	الحضري	القروي	المجموع
الذكور	4,5	5,2	5,0
الإناث	8,7	12,6	11,6
المجموع	6,8	9,2	8,6

المصدر: الإحصاء العام للسكان والسكنى 2014

من جهة أخرى، بلغ متوسط السن عند الزواج الأول حوالي 31,7 سنة لدى سكان الإقليم البالغين 15 سنة فأكثر. ويعتبر هذا المعدل الأعلى مقارنة بباقي أقاليم الجهة، إذ يفوق نظيره الجهوي والوطني بحوالي سنتين وثلاث سنوات على التوالي.

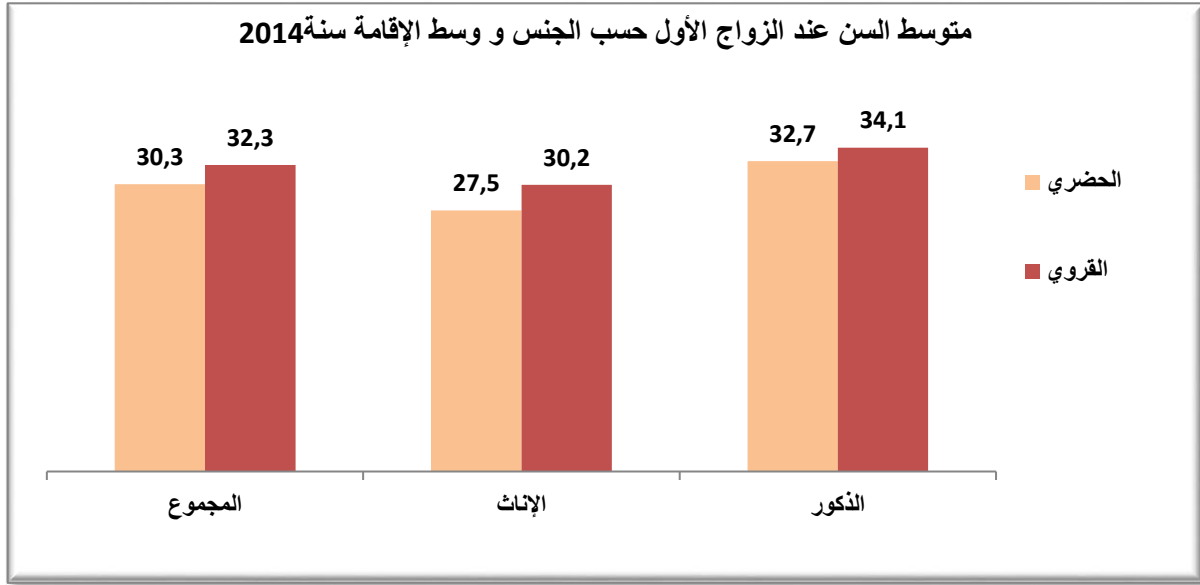
جدول رقم 8: تطور متوسط السن عند الزواج الأول حسب الجنس ووسط الإقامة بين سنتي 2004 و2014 (سنة)

	المجموع		القروي		الحضري	
	2014	2004	2014	2004	2014	2004
الذكور	33,7	33,3	34,1	33,3	32,7	32,8
الإناث	29,5	30,0	30,2	30,3	27,5	28,5
المجموع	31,7	31,4	32,3	31,6	30,3	30,6

المصدر: الإحصاءان العامان للسكان والسكنى 2004 و2014

وتجدر الإشارة هنا، إلى أن متوسط السن عند الزواج الأول بمجموع الإقليم لدى فئة الرجال (33,7 سنة) يفوق مثيله لدى النساء (29,5 سنة) بحوالي 4,2 سنوات حسب إحصاء 2014. كما أن هذا المؤشر بالنسبة للذكور بالوسط القروي (34,1 سنة) يفوق نظيره بالوسط

الحضري (32,7 سنة) بحوالي 1,4 سنوات. ونفس الشأن بالنسبة للفتاة بالوسط القروي 30,2 سنة مقابل 27,5 سنة بالوسط الحضري.



4. الخصوبة

يمثل المؤشر التركيبي للخصوبة مجموع المواليد الأحياء الذين قد تضعهم امرأة تبلغ من العمر 15 سنة فما فوق خلال حياتها الخصبة وتحت شروط خصوبة سليفاتها. ويعد هذا المؤشر، رغم استقراره خلال السنوات الأخيرة بالإقليم (1,8 طفل لكل امرأة)، الأضعف بالمقارنة مع باقي أقاليم الجهة. ويرجع المستوى المتدني لهذا المؤشر لمجموعة من الأسباب لعل أهمها تأثر أسر الإقليم بالتغيرات الثقافية التي يعرفها المجتمع المغربي وكذا ارتفاع متوسط السن عند الزواج الأول بالإقليم.

و كما يوضح الجدول أسفله، فإن المؤشر التركيبي للخصوبة مرتفع بالوسط الحضري (2,2 طفل) مقارنة مع الوسط القروي (1,7 طفل). ويلاحظ أن إقليم الدريوش يشكل استثناءا بالجهة حيث أن جميع أقاليم الجهة سجلت، خلال سنة 2014، مؤشر تركيبي للخصوبة مرتفع بالوسط القروي بالمقارنة مع نظيره بالوسط الحضري.

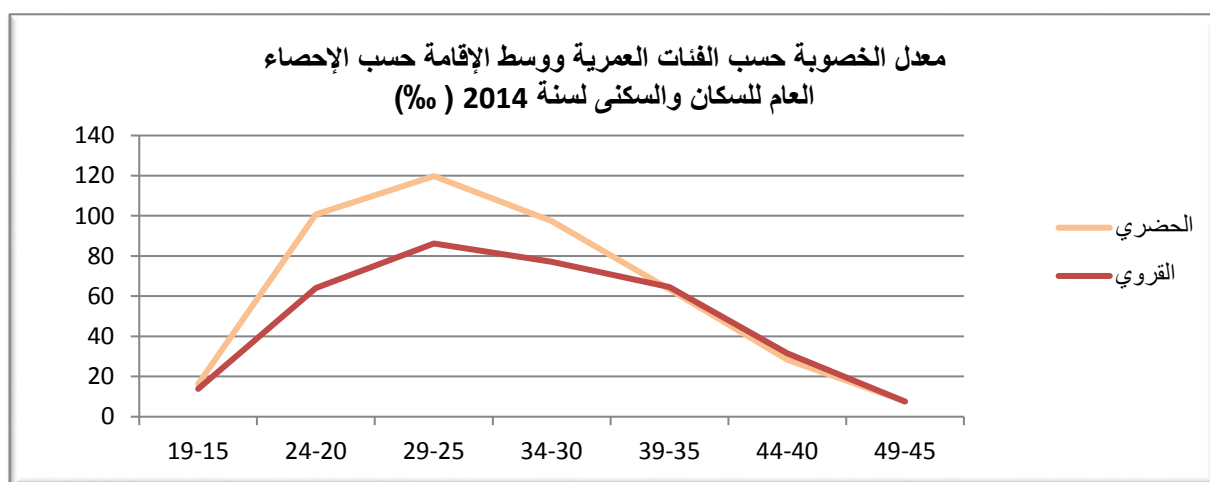
جدول رقم 9: معدل الخصوبة (%) والمؤشر التركيبي لخصوبة النساء في سن الإنجاب حسب بعض الفئات العمرية ووسط الإقامة

فئات العمرية	الحضري	القروي	المجموع
19-15 سنة	16,2	13,8	14,4
24-20 سنة	100,7	64,0	73,8
29-25 سنة	119,8	86,2	95,0
34-30 سنة	97,4	77,0	82,5
39-35 سنة	63,5	64,6	64,3
44-40 سنة	28,4	31,5	30,7
49-45 سنة	7,6	7,6	7,6
المؤشر التركيبي للخصوبة (طفل/امرأة)	2,2	1,7	1,8

المصدر: الإحصاء العام للسكان والسكنى 2014

يتضح جليا من خلال الجدول أعلاه، أن معدل الخصوبة حسب الفئات العمرية ما قبل سن العشرين، يبقى ضعيفا إذ لا يتعدى 14,4 ولادة لكل امرأة 1000 نظرا لتأخر متوسط السن عند الزواج الأول بالإقليم.

أما بالنسبة للفئة العمرية 29-25 سنة، فيرتفع هذا المعدل ليبلغ أقصاه بحوالي 95 ولادة لكل 1000 امرأة، ثم يبدأ بتراجع تدريجي واضح ليصل أدناه ما بين 45 و 49 سنة. وهذه الظاهرة حاضرة في الوسطين معا، غير أن الخصوبة تبقى مرتفعة بالمدن مقارنة بالبوادي على مستوى الفئات العمرية المتراوحة بين 20 و 34 سنة.



5. الإعاقة

الإعاقة المعبر عنها في الإحصاء العام للسكان والسكنى لسنة 2014 تعنى بالأساس بقياس درجة صعوبة ممارسة الحياة اليومية للأفراد، فهي بذلك تعالج مسألة مدى مساهمة الأشخاص الذين يعانون من مشاكل صحية دائمة في الأنشطة اليومية بالمقارنة بالأشخاص في وضعية سليمة. وقد تم التركيز في الإحصاء على ستة مجالات وظيفية أساسية وهي: السمع والرؤية والمشى والإدراك والاعتناء بالذات والتواصل.

حسب الإحصاء العام للسكان والسكنى 2014، بلغت نسبة انتشار الإعاقة بإقليم الدريوش 8,2% متجاوزة بذلك جل أقاليم الجهة، فهي بذلك تفوق نسبة جهة الشرق ب 2,3 نقاط في حين تبلغ هذه النسبة 5,1% على الصعيد الوطني. ويظهر انتشار الإعاقة بشكل لافت في الوسط القروي خاصة لدى الذكور بنسبة 9,3%.

جدول رقم 10: نسبة انتشار الإعاقة حسب الجنس ووسط الإقامة (%)

المجموع	الإناث	الذكور	
8,2	7,7	8,6	إقليم الدريوش
6,6	6,4	6,8	حضري
8,7	8,2	9,3	قروي
5,9	5,8	6,0	جهة الشرق
5,8	5,8	5,8	حضري
6,2	5,9	6,5	قروي

المصدر: الإحصاء العام للسكان والسكنى 2014

الفصل الثاني

الأمية و التعليم

1. الأمية

يطلق مصطلح الأمية على كل شخص بلغ عمره 10 سنوات فأكثر لا يستطيع قراءة وكتابة نص قصير وبسيط عن حياته اليومية. وكثيرا ما يستعمل هذا المؤشر لتقييم المجهودات المبذولة من طرف الدولة في ميدان التعليم.

وإقليم الدريوش كغيره من بين أقاليم الجهة، لا يزال يتخبط في آفة الأمية وذلك رغم المجهودات المبذولة في هذا الصدد. وهكذا بلغت نسبة الأمية سنة 2014 بالإقليم 46,3% من مجموع السكان البالغين 10 سنوات فأكثر مقابل 58,4% خلال إحصاء 2004، وهي نسبة تفوق كثيرا تلك المسجلة بالجهة ومجموع البلاد (34,4% و 32,2% على التوالي).

وللإشارة فإن إحصاء 2014 أظهر تفاوتاً كبيراً بإقليم الدريوش على مستوى الجنس وكذلك على مستوى الوسط كما هو مبين بشكل واضح في الجدول التالي.

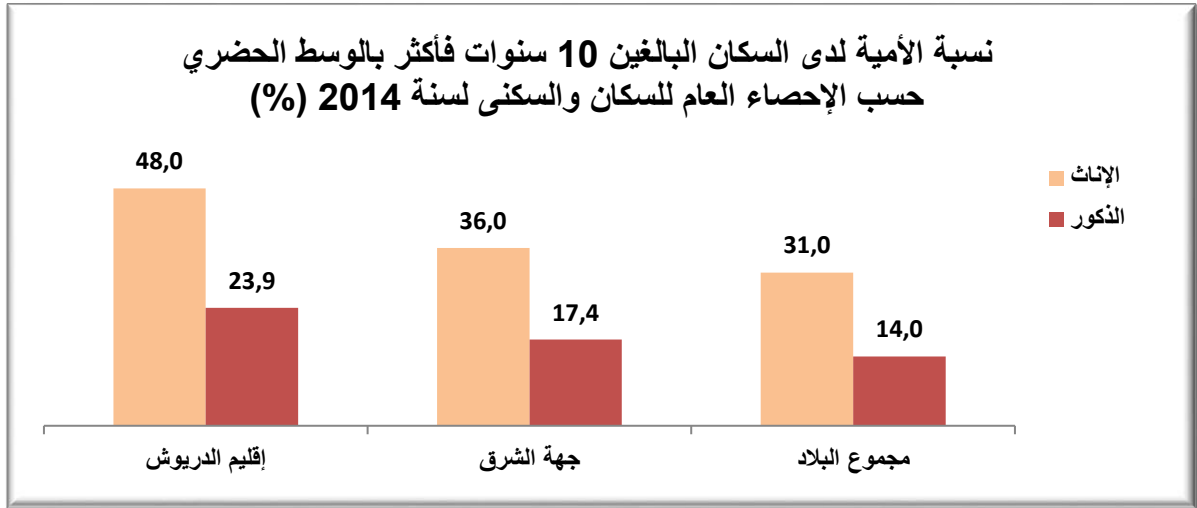
جدول رقم 11: نسبة الأمية لدى السكان البالغين 10 سنوات فأكثر حسب الجنس ووسط الإقامة (%)

المجموع	الإناث	الذكور	
46,3	59,0	32,4	إقليم الدريوش
36,2	48,0	23,9	الحضري
49,9	62,8	35,6	القروي
34,4	44,4	24,1	جهة الشرق
26,9	36,0	17,4	الحضري
49,1	60,9	37,0	القروي
32,2	42,1	22,2	مجموع البلاد
22,6	31,0	14,0	الحضري
47,5	60,1	34,9	القروي

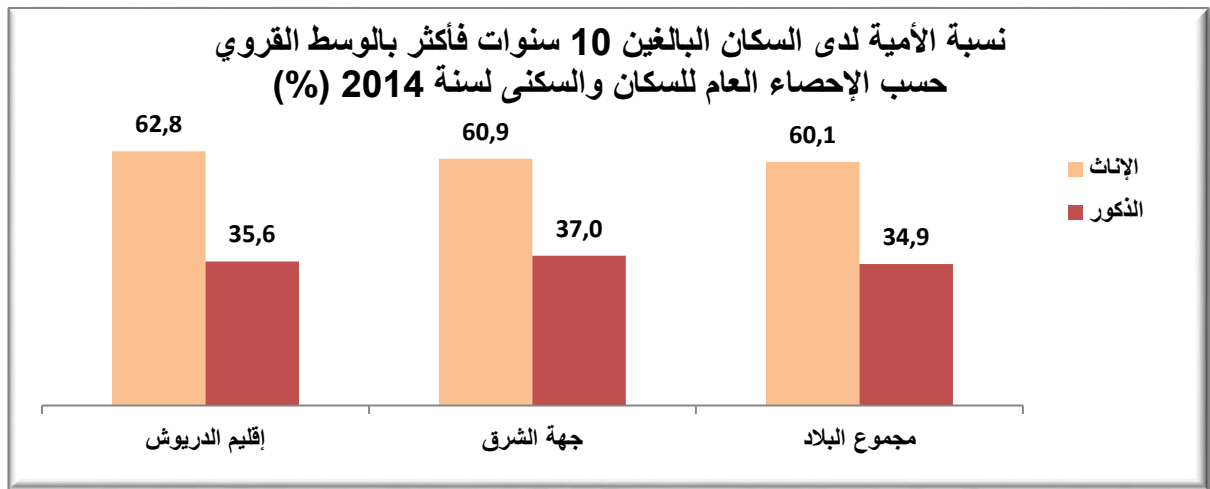
المصدر: الإحصاء العام للسكان والسكنى 2014

إن تحليل مؤشر الأمية حسب الجنس، يوضح أن معاناة الإناث بالإقليم من ظاهرة الأمية تفوق بكثير معاناة الذكور، حيث أن 59% من الإناث لا يعرفن القراءة ولا الكتابة مقابل 32,4% بالنسبة للذكور.

كما يسجل تفاوت كبير وواضح لنسبة الأميين داخل الواسطين، حيث ترتفع الأمية بشكل ملفت في الوسط القروي، إذ أن حوالي نصف الساكنة القروية هم أميون مقابل 36,2% بالوسط الحضري، أي بفارق يقارب 14 نقطة.



كل هذه الأرقام تبين مدى استفحال الأمية داخل الإقليم، وهذا راجع أساسا إلى عدم استفادة جميع الأطفال البالغين سن التمدرس من البرامج التعليمية الرسمية وخصوصا في العالم القروي.

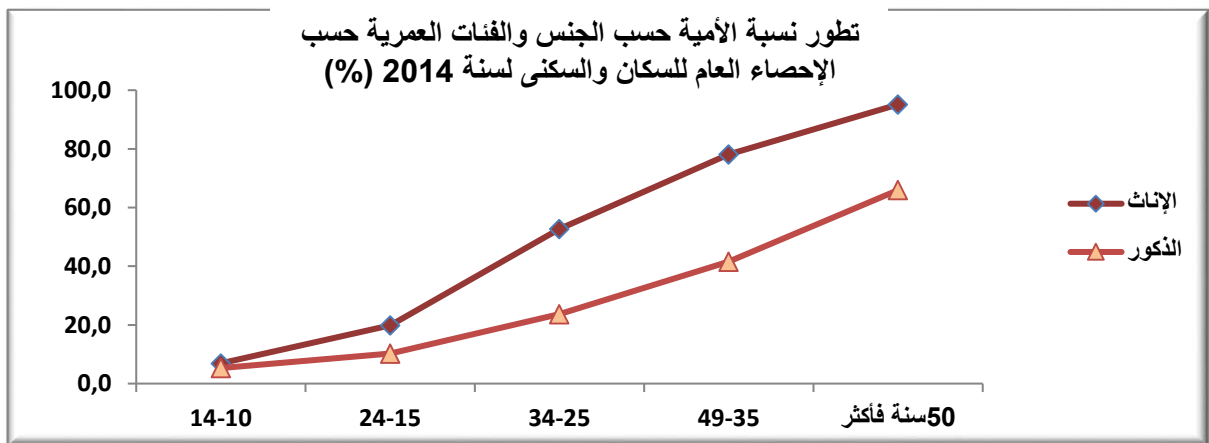


من جهة أخرى، فإن تحليل الأمية بالإقليم حسب فئات الأعمار، كما هو مبين بالجدول أسفله، يظهر أن لهذه الظاهرة علاقة وطيدة مع عمر الأشخاص، إذ أن نسبة الأمية تتزايد بشكل تصاعدي وكبير مع التقدم في السن، حيث تتطوق من قيمتها الدنيا (6,1%) لدى الفئة العمرية 10-14 سنة، وترتفع تدريجياً لتبلغ أقصاها لدى فئة الأشخاص البالغين أكثر من 50 سنة بنسبة 95,1% لدى النساء و66% لدى الرجال.

جدول رقم 12: تطور نسبة الأمية بالإقليم حسب الجنس وفئات الأعمار بين سنتي 2004 و 2014 (%)

2014			2004			الفئات العمرية
المجموع	الإناث	الذكور	المجموع	الإناث	الذكور	
6,1	6,9	5,3	18,8	24,9	12,8	14-10
15,0	19,8	10,3	39,8	53,1	26,1	24-15
38,2	52,7	23,7	62,0	77,2	41,7	34-25
62,3	78,1	41,6	78,0	92,4	58,5	49-35
81,8	95,1	66,0	89,4	98,4	77,8	50 سنة فأكثر
46,3	59,0	32,4	58,4	71,9	42,4	المجموع

المصدر: الإحصاء العام للسكان والسكنى 2004 و 2014



وتبقى الإشارة، إلى أن الأمية ورغم مستواها المرتفع على صعيد الإقليم إلا أن نسبتها انخفضت سنة 2014 بالنسبة لجميع مستويات فئات الأعمار وكذا بالنسبة للجنسين معا مقارنة بسنة 2004 خصوصا في صفوف الأجيال الناشئة (انظر الجدول أعلاه).

2. المعرفة باللغات

فيما يخص المعرفة باللغات، تعد اللغة العربية أكثر انتشارا في الإقليم إذ أن 53,1% من الساكنة البالغة من العمر 10 سنوات فما فوق يعرفون قراءتها وكتابتها ثم تليها اللغة الفرنسية بنسبة 27,8%.

جدول رقم 13: توزيع السكان البالغين 10 سنوات فأكثر حسب اللغات المقروءة والمكتوبة والجنس (%)

اللغات المقروءة والمكتوبة	الذكور	الإناث	المجموع
لا شيء	32,4	59,0	46,3
العربية وحدها	26,2	16,6	21,2
العربية والفرنسية	22,5	13,9	18,0
العربية والفرنسية ولغات أخرى	13,0	7,0	9,8
العربية ولغات أخرى غير الفرنسية	5,3	3,1	4,1
لغات أخرى	0,3	0,3	0,3
بدون تصريح	0,2	0,2	0,2
المجموع	100,0	100,0	100,0

المصدر: الإحصاء العام للسكان والسكنى 2014

وتعكس معطيات الجدول أعلاه تميزا واضحا للذكور عن الإناث في مسألة المعرفة باللغات، فمعرفة الذكور باللغات تفوق معرفة الإناث وذلك بالنسبة لجميع اللغات. فمثلا 26,2% من الذكور يقرؤون ويكتبون اللغة العربية وحدها مقابل 16,6% بالنسبة للإناث، كما أن 22,5% من الذكور يقرؤون ويكتبون العربية والفرنسية مقابل 13,9% فقط بالنسبة للإناث.

3. التمدرس

بالرغم من الجهودات المهمة المبذولة بقطاع التعليم عموماً، لا يزال مستوى الالتحاق بالمدرسة داخل إقليم الدريوش لم يبلغ الأهداف المسطرة، حيث سجل معدل التمدرس لدى الأطفال البالغ أعمارهم ما بين 7 و 12 سنة 90,6% خلال إحصاء 2014، ليظل بذلك أقل من مثيله الجهوي والوطني بحوالي 1,7 و 4,5 نقاط على التوالي. ويتجلى هذا النقص بشكل واضح في صفوف الفتيات القرويات اللواتي لم يلجن المدرسة بنسبة قدرت ب 13,1%.

جدول رقم 14: معدل تمدرس الأطفال (ما بين 7 و 12 سنة) حسب الجنس ووسط الإقامة (%)

وسط الإقامة	الذكور	الإناث	المجموع
الحضري	96,5	94,7	95,6
القروي	90,7	86,9	88,8
المجموع	92,2	88,9	90,6

المصدر: الإحصاء العام للسكان والسكنى 2014

أما بخصوص توزيع سكان الإقليم حسب المستويات التعليمية، فيتضح أنه ما يقارب نصف الساكنة البالغة 10 سنوات فأكثر لم تلج التعليم الأساسي (49,8%) مقابل 36,3% على المستوى الجهوي و 41,6% على المستوى الوطني.

في مقابل ذلك، بلغت نسبة السكان المتوفرين على مستوى ابتدائي حوالي 31,4% من مجموع السكان البالغين 10 سنوات فأكثر، بينما لم تتعد نسبتهم بالتعليم الإعدادي والثانوي 11,3% و 4,6% على التوالي.

وحسب وسط الإقامة، يلاحظ تباين واضح في نسب السكان المتوفرين على مستوى تعليمي لصالح الوسط الحضري باستثناء التعليم الابتدائي الذي كانت فيه النسبة أكبر بالوسط القروي. وتزداد الهوة اتساعاً كلما انتقلنا من مستوى تعليمي إلى مستوى آخر أعلى منه.

جدول رقم 15: توزيع السكان (10 سنوات فأكثر) حسب المستوى الدراسي ووسط الإقامة (%)

المجموع	القروي	الحضري	مستوى التعليم
45,2	48,3	36,3	لا شيء
4,6	5,2	3,0	التعليم الأولي
31,4	31,7	30,5	التعليم الابتدائي
11,3	9,6	16,0	التعليم الإعدادي
4,6	3,3	8,2	التعليم الثانوي
2,9	1,8	6,0	التعليم العالي
100,0	100,0	100,0	المجموع

المصدر: الإحصاء العام للسكان والسكنى 2014

الفصل الثالث

النشاط الاقتصادي

1. توزيع الساكنة النشيطة حسب الجنس ووسط الإقامة

خلال الفترة الممتدة ما بين إحصاءي 2004 و2014، سجل عدد السكان النشيطين بإقليم الدريوش تراجعاً مهماً حيث تقلص من 72.299 إلى 63.315 نشيطاً وهو ما يعادل 30% من مجموع السكان بالإقليم سنة 2014. وفيما يلي الجدول الذي يبين توزيع السكان النشيطين بالوسطين حسب الجنس.

جدول رقم 16: توزيع الساكنة النشيطة حسب الجنس ووسط الإقامة

توزيع السكان النشيطين (%)			العدد			
المجموع	القروي	الحضري	المجموع	السكان غير النشيطين	السكان النشيطون	الجنس
88,5	88,7	87,7	102 018	46 003	56 015	الذكور
11,5	11,3	12,3	109 031	101 731	7 300	الإناث
100,0	100,0	100,0	211 049	147 734	63 315	المجموع

المصدر: الإحصاء العام للسكان والسكنى 2014

على ضوء المعطيات الواردة في الجدول أعلاه، يمكننا القول أن مشاركة العنصر النسوي في النشاط الاقتصادي ضعيفة. فالساكنة النشيطة من جنس الإناث لا تمثل سوى نسبة 11,5% فقط من مجموع السكان النشيطين بإقليم الدريوش، وهكذا فإننا لا نجد سوى امرأة واحدة من أصل 10 نشيطين تلج سوق الشغل أو لها الرغبة في ذلك مقابل تقريبا 9 بالنسبة للرجال. ولعل هذا راجع إلى أسباب ثقافية واجتماعية لازالت تعاني منها المرأة المغربية وخصوصا بالوسط القروي. كما أن ضعف مستوى التمدرس في صفوف الفتيات، جعل المرأة غير مؤهلة لخوض غمار سوق الشغل.

أما حسب وسط الإقامة، فيلاحظ تقارب نسبة الذكور النشيطين ما بين الوسطين (87,7% بالوسط الحضري و88,7% بالوسط القروي). وكذا نسبة النشيطات (12,3% بالوسط الحضري مقابل 11,3% بالوسط القروي).

2. المعدل الصافي للنشاط

يعرف المعدل الصافي للنشاط بحاصل قسمة مجموع السكان النشيطين، أي مجموع السكان البالغ أعمارهم 15 سنة فما فوق، المشتغلين والعاطلين، على مجموع السكان من نفس الفئة العمرية.

ويعتبر إقليم الدريوش الأضعف من ناحية النشاط الاقتصادي بالمقارنة مع باقي أقاليم الجهة، فقد بلغ المعدل الصافي للنشاط به 39,7% حسب الإحصاء العام للسكان والسكنى لسنة 2014. وبمقارنته مع نظيره الجهوي والوطني، يلاحظ أنه أقل بحوالي 4,6 و 7,9 نقاط على التوالي.

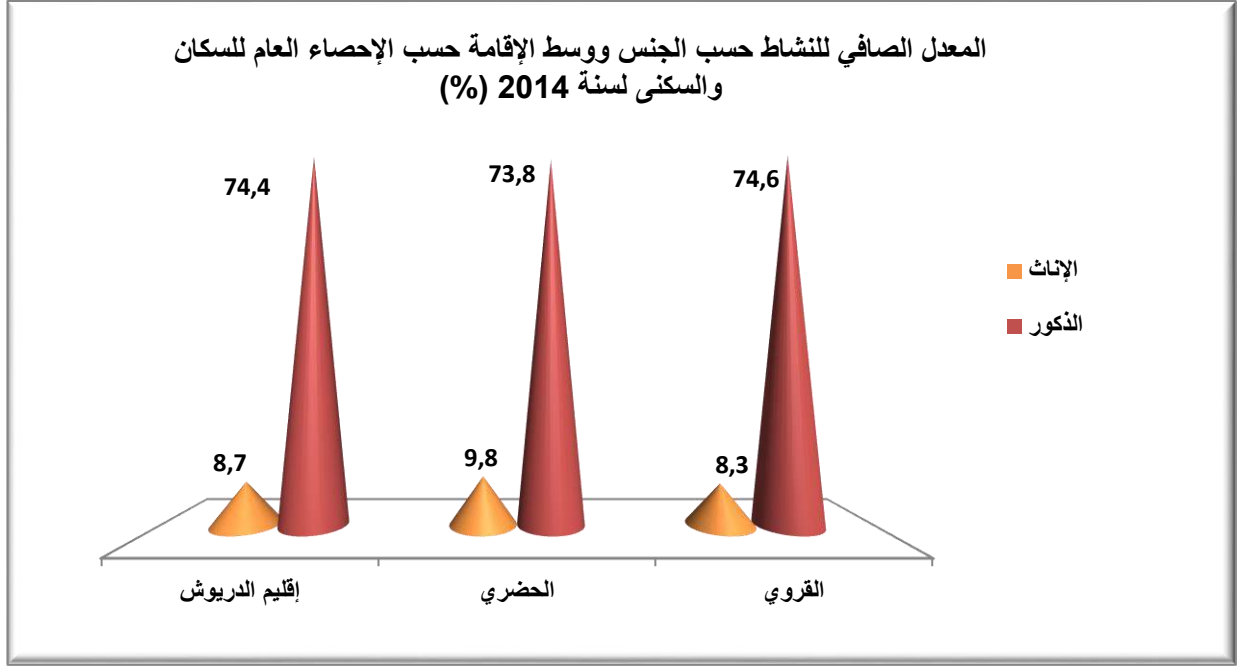
وتجدر الإشارة في هذا الصدد، إلى التباين الكبير الحاصل بين الذكور والإناث، إذ أن ما يفوق 7 ذكور من أصل 10 رجال بالإقليم يعتبرون نشيطين. في حين لا تتعدى هذه النسبة امرأة واحدة من بين 10 إناث، مما يؤكد صعوبة اندماج العنصر النسوي بسوق الشغل.

جدول رقم 17: المعدل الصافي للنشاط حسب الجنس ووسط الإقامة (%)

المجموع	الإناث	الذكور	
39,7	8,7	74,4	إقليم الدريوش
40,9	9,8	73,8	الحضري
39,3	8,3	74,6	القروي
44,3	14,9	74,9	جهة الشرق
44,7	17,8	72,9	الحضري
43,4	9,0	78,8	القروي
47,6	20,4	75,5	مجموع البلاد
49,1	25,8	73,4	الحضري
45,1	11,4	78,8	القروي

المصدر: الإحصاء العام للسكان والسكنى 2014

وتوضح المعطيات الإحصائية حسب وسط الإقامة، أن النسب جد متقاربة بين الحواضر والقرى بالنسبة للإناث والذكور. كما تبرز المعطيات أعلاه تقاربا كبيرا لهذا المؤشر بالوسطين معا على مستوى الإقليم.



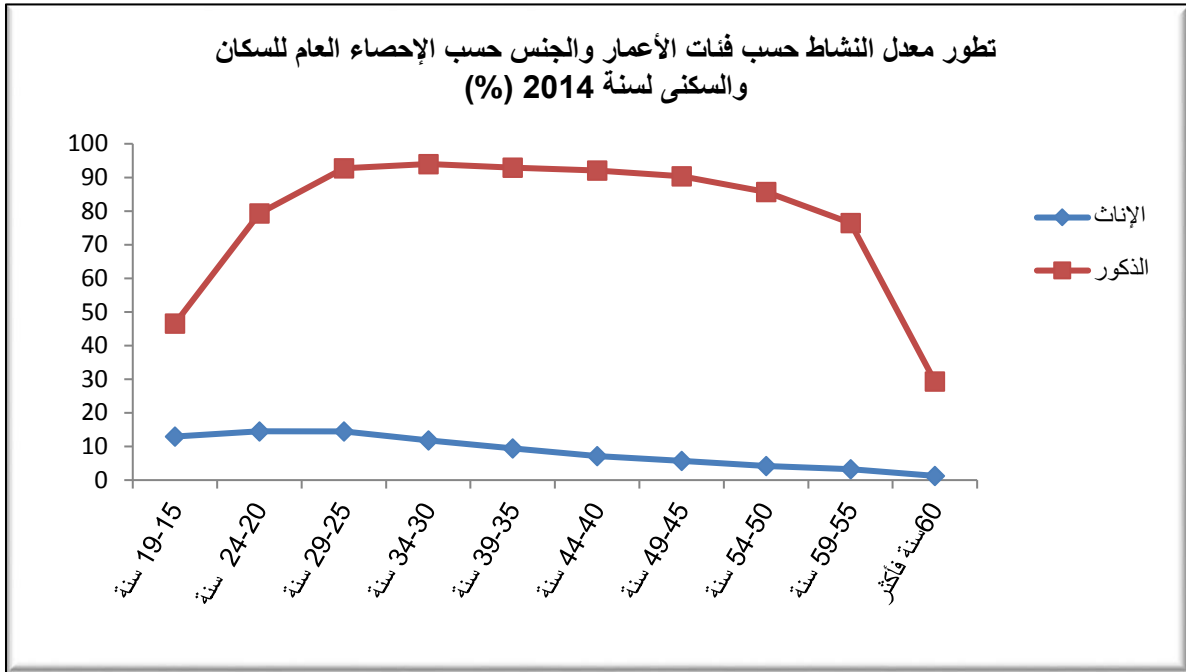
جدول رقم 18: تطور معدل النشاط حسب فئات الأعمار والجنس ما بين سنتي 2004 و2014 (%)

2014			2004			فئات العمرية
المجموع	الإناث	الذكور	المجموع	الإناث	الذكور	
29,8	12,9	46,6	49,0	36,5	61,8	19-15 سنة
47,8	14,5	79,3	60,5	35,1	87,0	24-20 سنة
54,2	14,5	92,7	57,7	27,8	95,3	29-25 سنة
52,1	11,8	94,0	51,0	19,3	95,9	34-30 سنة
46,0	9,4	92,9	46,7	13,1	96,0	39-35 سنة
43,1	7,1	92,1	45,3	8,3	95,6	44-40 سنة
42,7	5,7	90,4	45,8	5,8	95,4	49-45 سنة
40,6	4,2	85,7	46,0	5,0	94,0	54-50 سنة
38,0	3,2	76,4	37,9	3,7	87,4	59-55 سنة
13,9	1,2	29,3	14,6	1,3	32,0	60 سنة فأكثر

المصدر: الإحصاءان العامان للسكان والسكنى لسنتي 2004 و2014

يوضح تحليل معدل النشاط حسب الفئة العمرية ما بين 20 و39 سنة أن السكان النشيطين يمثلون ما يقارب نصف مجموع السكان في نفس الفئة بالإقليم سنة 2014، وتعد هذه الفئة الأكثر نشاطا بالمقارنة بباقي الفئات الأخرى.

لكن يبقى معدل النشاط بالنسبة للإناث ضعيفا بسبب عدم قدرتهن على ولوج سوق الشغل لأسباب متعددة، إذ لا يتعدى معدل النشاط لديهن 14,5%. كما أن المعدل الذي تم تسجيله على مستوى النساء اللواتي تتحصر أعمارهن بين 20 و29 سنة هو الأعلى بالمقارنة بجميع الفئات المتبقية في صفوف النساء، ما يوضح أن معدل النشاط ضعيف لدى النساء بالمقارنة مع الرجال وذلك على مستوى كل الفئات العمرية. إضافة إلى ذلك، فإن هذا المؤشر ينخفض بشكل كبير في سن مبكرة في صفوف النساء. ويظهر هذا جليا من خلال المبيان الموالي.



أما بالنسبة للذكور المنتمين لفئة أقل من 20 سنة، نجد أن أقل من 5 أشخاص من بين 10 هم نشيطون. وتتجاوز هذه النسبة 9 أشخاص ما بين 25 و 49 سنة، ولا تتخفض بشكل سريع إلا لدى فئة المسنين حيث تنقلص إلى 29,3%.

ونشير كذلك، إلى أن أغلب الفئات العمرية التي تفوق 25 سنة عرفت انخفاضا في معدلات نشاطها ما بين 2004 و 2014 خاصة بالنسبة لفئة الإناث.

3. الحالة في المهنة

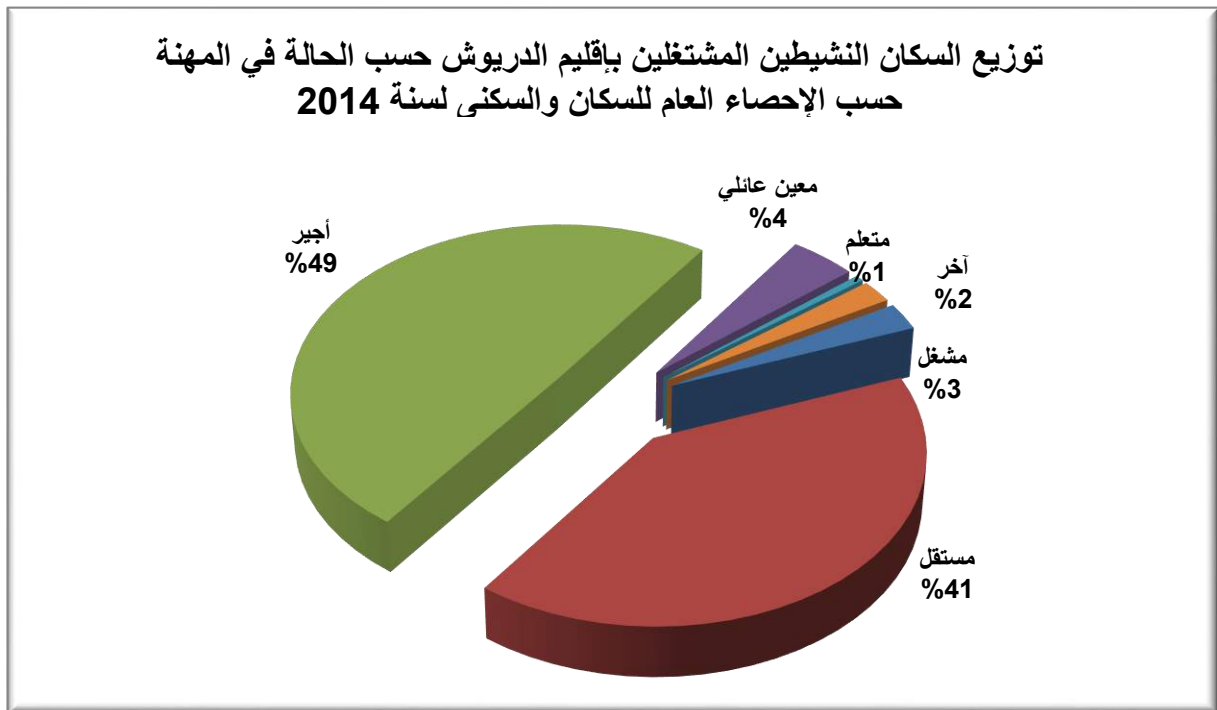
فيما يخص توزيع السكان النشيطين المشتغلين والعاطلين الذين سبق لهم أن اشتغلوا حسب الحالة في المهنة، فيبدو أن فئة الأجير تحتل المقدمة بنسبة 49,5% من مجموع السكان النشيطين المشتغلين. ويسجل في كل الحالات المهنية تفاوت طفيف بين الوسطين الحضري والقروي حيث لا يتعدى الفارق 4,7 نقاط.

جدول رقم 19: توزيع السكان النشيطين المشتغلين حسب الحالة في المهنة ووسط الإقامة (%)

الحالة في المهنة	الحضري	القروي	المجموع
مشغل	4,2	1,9	2,6
مستقل	37,5	42,2	40,8
أجير	52,7	48,2	49,5
مساعد عائلي	2,3	5,2	4,4
متعلم	0,8	0,5	0,6
آخر	2,5	2,0	2,1
المجموع	100,0	100,0	100,0

المصدر: الإحصاء العام للسكان والسكنى 2014

في الوقت ذاته، يأتي المستقلون في المرتبة الثانية ب 40,8% من مجموع النشيطين المشتغلين. وما تبقى من الساكنة النشيطة المشتغلة بالإقليم، فهي تتوزع بين مساعدين عائليين ومشغلين ومتعلمين بنسب ضعيفة (4,4% و 2,6% و 0,6% على التوالي).



الفصل الرابع

الأسر ومميزات أرباب الأسر

1. تطور أعداد الأسر

ارتفع عدد الأسر القاطنة بإقليم الدريوش خلال الفترة الممتدة بين الإحصاءين الأخيرين من 40097 إلى 43935 أسرة، أي بمعدل نمو سنوي يناهز 0,9%. وبهم هذا النمو بالخصوص الوسط الحضري حيث ازداد عدد الأسر بمعدل 3,2% سنويا. ورغم ذلك يستقطب المجال القروي حوالي 72% من مجموع أسر الإقليم مقابل 32% بجهة الشرق.

وتجدر الإشارة إلى أن الأسر المتواجدة بالإقليم لا تمثل سوى 8,9% من مجموع الأسر بجهة الشرق و 3,7% من مجموع الأسر الحضرية بالجهة و 20,1% من مجموع الأسر القروية بالجهة.

جدول رقم 20: توزيع أعداد السكان وأعداد الأسر حسب وسط الإقامة بين 2004 و 2014

معدل النمو السنوي (%)	عدد الأسر		معدل النمو السنوي (%)	عدد السكان		
	2014	2004		2014	2004	
3,2	12485	9097	2,2	56 024	44 915	الحضري
0,1	31450	31000	-1,4	155 035	178 072	القروي
0,9	43935	40097	-0,5	211 059	222 987	إقليم الدريوش

المصدر: الإحصاءان العامان للسكان والسكنى لسنتي 2004 و 2014

وفيما يخص حجم الأسر، فقد لوحظ أن وثيرة نمو أعداد الأسر أكبر من تلك المتعلقة بنمو عدد السكان، مخلفة بذلك انخفاضا في حجم الأسر من 5,6 أفراد سنة 2004 إلى 4,8 أفراد سنة 2014. كما هم هذا الانخفاض الواسع مع حيث تقلص متوسط حجم الأسرة بحوالي 0,4 نقطة بالوسط الحضري و 0,8 نقطة بالوسط القروي.

جدول رقم 21: تطور متوسط حجم الأسر حسب وسط الإقامة بين سنتي 2004 و 2014

متوسط حجم الأسر (فرد/الأسرة)		
2014	2004	
4,8	5,6	إقليم الدريوش
4,5	4,9	الحضري
4,9	5,7	القروي

المصدر: الإحصاءان العامان للسكان والسكنى لسنتي 2004 و 2014

ويمكن تفسير هذا الانخفاض بالتغيرات الثقافية والاقتصادية والاجتماعية التي جعلت من الأسرة المتعددة الأفراد نموذج يقل عبر الزمن لتحل محله الأسرة النووية، وبالتالي فإن حجم هذه الأسر انخفض عبر السنوات الماضية ليصبح الحجم المتوسط لا يتعدى 5 أفراد سنة 2014 مقابل 5,6 فرد سنة 2004.

ويشار كذلك، إلى أن حجمي الأسر بوسطي الإقامة قد انخفض خلال الفترة الممتدة بين الإحصاءين الأخيرين، حيث بلغ 4,9 فرد في الأسرة سنة 2014 و 5,7 فرد سنة 2004 بالوسط القروي، مقابل 4,5 فرد و 4,9 فرد على التوالي بالوسط الحضري.

2. المميزات الديموغرافية لأرباب الأسر

أظهرت نتائج إحصاء 2014 أن نسبة الأسر المسيرة من طرف النساء أصبحت مهمة داخل جهة الشرق. فقد قاربت هاته النسبة حوالي 16%، وهو ما يعادل 78.620 أسرة بالجهة.

وفيما يخص إقليم الدريوش، فقد وصل عدد الأسر التي ترأسها امرأة إلى 7363 أسرة سنة 2014. وبصيغة أخرى، فإن حوالي 16,8% من الأسر بالإقليم تسير من طرف النساء، ويسجل الوسط القروي للإقليم أكبر نسبة لربات الأسر وصلت إلى 16,4% مقارنة مع الوسط القروي لباقي أقاليم الجهة. كما ارتفعت نسبة الأسر المسيرة من طرف امرأة بالوسط الحضري إلى 17,6% من مجموع الأسر بالإقليم، لتبقى دون مثيلتها على المستوى الجهوي بحوالي 0,6 نقطة.

جدول رقم 22: توزيع أرباب الأسر حسب الجنس ووسط الإقامة

المجموع		الإناث		الذكور		وسط الإقامة
%	العدد	%	العدد	%	العدد	
100,0	43 935	16,8	7 363	83,2	36 572	إقليم الدريوش
100,0	12 485	17,6	2 198	82,4	10 287	الحضري
100,0	31 450	16,4	5 165	83,6	26 285	القروي
100,0	494 530	15,9	78 620	84,1	415 910	جهة الشرق
100,0	338 419	18,2	61 580	81,8	276 839	الحضري
100,0	156 111	10,9	17 040	89,1	139 071	القروي

المصدر: الإحصاء العام للسكان والسكنى 2014

وفيما يتعلق بتوزيع أرباب الأسر حسب الفئات العمرية الكبرى، فقد كشفت نتائج الإحصاء العام للسكان والسكنى لسنة 2014 أن أكثر من 55% من مجموع أرباب الأسر تتجاوز أعمارهم الخمسين سنة. وتبقى نسبة 45% من أرباب الأسر تنتمي لفئة السكان البالغة أعمارهم ما بين 15 و 49 سنة. في حين لا تمثل نسبة أرباب الأسر الذين يبلغ سنهم ما بين 15 و 34 سنة سوى 14% من مجموع أرباب الأسر بالإقليم.

جدول رقم 23: توزيع أرباب الأسر حسب الفئات العمرية وحسب الجنس سنة 2014

المجموع		الإناث		الذكور		الفئات العمرية
%	العدد	%	العدد	%	العدد	
13,8	6051	1,4	627	12,3	5424	15-34 سنة
44,9	19736	5,3	2325	39,6	17411	15-49 سنة
55,1	24196	11,5	5038	43,6	19158	50 سنة فما فوق

المصدر: الإحصاء العام للسكان والسكنى 2014

من جهة أخرى، يتبين من خلال المقارنة بين الجنسين أن نسبة أرباب الأسر من الذكور الذين تتراوح أعمارهم ما بين 15 و 49 سنة بلغت 39,6% من مجموع أرباب أسر الإقليم، بينما لا تتجاوز ربات الأسر المنتمية لنفس الفئة نسبة 5,3%، كما أن نسبة ربات

الأسر اللواتي تتراوح أعمارهن ما بين 15 و 34 سنة بلغت 1,4% من مجموع أرباب الأسر بالإقليم وهي جد ضعيفة إذا ما قورنت بالذكور (12,3%).

وكما هو معتاد، فرب الأسرة يجب أن يتمتع بالسلطة المادية والمعنوية وأن يقوم بالدور المنوط به تجاه تربية أبنائه وتعليمهم وتوجيههم. ولهذا يفترض برب الأسرة أن يمتلك مستوى دراسيا مناسباً يؤهله للقيام بالدور المنوط به على أحسن وجه.

فكما تم التطرق إلى ذلك سالفاً في الفصل الثاني من هذه الوثيقة، عرف إقليم الدريوش أكبر نسبة للأمية على صعيد الجهة حسب إحصاء 2014. هذا، ويبقى جدير بالذكر أن معظم الملاحظات التي تم تدوينها على مستوى هذا الفصل والتي تخص ظاهرة الأمية بالوسط القروي وفي صفوف الإناث تبقى سارية بالنسبة لأرباب الأسر. فمعطيات الجدول أسفله، تظهر مدى ارتفاع نسبة الأمية لدى أرباب الأسر بالقرى مقارنة بالحوضر (62,7% مقابل 46%) وكذا في صفوف ربات الأسر مقارنة بالذكور (87,3% مقابل 52%). ويزداد الوضع سوءاً بالنسبة لربات الأسر القرويات اللواتي بلغت نسبة الأمية لديهن 91,2%.

جدول رقم 24: نسبة الأمية لدى أرباب الأسر (10 سنوات فما فوق) حسب الجنس ووسط الإقامة (%)

وسط الإقامة	الذكور	الإناث	المجموع
إقليم الدريوش	52,0	87,3	58,0
الحضري	39,1	78,3	46,0
القروي	57,1	91,2	62,7
جهة الشرق	38,2	70,1	43,3
الحضري	28,6	65,1	35,3
القروي	57,4	88,3	60,7

المصدر: الإحصاء العام للسكان والسكنى 2014

الفصل الخامس

ظروف سكن الأسر

1. نوع المسكن

صنفت المساكن المغربية في الإحصاء العام للسكان والسكنى 2014 إلى ستة أنواع شملت الدار المغربية العصرية، الدار المغربية التقليدية، الفيلا أو طابق فيلا، الشقة في عمارة، المساكن ذات الطابع القروي وأخيرا دار بدائية أو صفيحية.

بالوسط الحضري، تمثل الدار المغربية العصرية النمط السائد بالإقليم إذ تقطن بها 80,2% من مجموع الأسر، تليها الدار المغربية التقليدية بنسبة 8,3% والشقة في عمارة ب 5,4%.

وفيما يخص الوسط القروي، فإن 80,3% من الأسر تقطن بنوعين من المساكن وهما الدار المغربية العصرية بنسبة 42,8% والمساكن القروية بنسبة 37,5%. وتأتي الدار المغربية التقليدية في المرتبة الثالثة ب 15,3%.

وما يثير الانتباه، هو أن قرى الإقليم لم تسلم هي أيضا من السكن غير اللائق والمتمثل في الدور البدائية أو الصفيحية حيث بلغت الأسر القاطنة بها 697 أسرة، رغم التراجع الذي عرفه هذا النوع من السكن بين الإحصاءين الأخيرين بمعدل 1,9% سنويا.

جدول رقم 25: توزيع الأسر حسب نوع المسكن ووسط الإقامة سنة 2014 (%)

نوع المسكن	الحضري	القروي	المجموع
فيلا أو طابق فيلا	1,8	1,0	1,2
شقة في عمارة	5,4	0,2	1,6
دار مغربية تقليدية	8,3	15,3	13,3
دار مغربية عصرية	80,2	42,8	53,4
دار بدائية أو صفيحية	2,2	2,2	2,2
مسكن قروي	1,2	37,5	27,1
آخر	1,0	1,0	1,0
المجموع	100,0	100,0	100,0

المصدر: الإحصاء العام للسكان والسكنى 2014

ومن خلال المعطيات الإحصائية حول أقدمية المسكن، يتضح أن غالبية الأسر الحضرية بإقليم الدريوش (46,9%) تقطن مساكن يتراوح عمرها ما بين 20 و 50 سنة، وتأتي نسبة الأسر التي تقطن مساكن يتراوح عمرها ما بين 10 و 20 سنة وكذلك المساكن الحديثة العهد التي يقل عمرها عن 10 سنوات في المرتبة الثانية والثالثة بنسبتي 26,1% و 19,4% على التوالي. وبدل المؤشر الأخير على أن قطاع البناء، بالوسط الحضري لإقليم الدريوش، قد عرف دينامية مهمة خلال الفترة الفاصلة بين الإحصاءين الأخيرين.

جدول رقم 26: توزيع الأسر الحضرية حسب أقدمية مساكنها (%)

عمر المسكن	إقليم الدريوش	جهة الشرق
أقل من 10 سنوات	19,4	21,1
من 10 إلى 20 سنة	26,1	25,2
من 20 إلى 50 سنة	46,9	42,6
أكثر من 50 سنة	7,6	11,1
المجموع	100,0	100,0

المصدر: الإحصاء العام للسكان والسكنى 2014

2. صفة حيازة المسكن

يتضح من خلال دراسة صفة حيازة المساكن التي تقطن بها أسر الإقليم حسب نتائج إحصاء 2014، أن غالبية هذه الأسر تمتلك أو تشترك في ملكية المسكن الذي تقطن به وذلك بنسبة 75,3%. وترتفع هذه النسبة قليلا بالوسط القروي لتصل إلى 79,9%. وقد تكون للقروض البنكية الممنوحة من أجل اقتناء مسكن، الفضل الكبير في الارتفاع المستمر لعدد الأسر المالكة لمساكنها.

وتحتل الأسر القاطنة بمساكن مجانية المرتبة الثانية بنسبة 15,8% من مجموع الأسر، ويرجع ذلك ربما إلى المنازل المشيدة من طرف المغاربة المقيمين بالخارج والمنحدرين من الإقليم والتي من المحتمل أن يكون استغلالها مجانا من طرف عائلاتهم أو أقربائهم المقيمين بالمغرب.

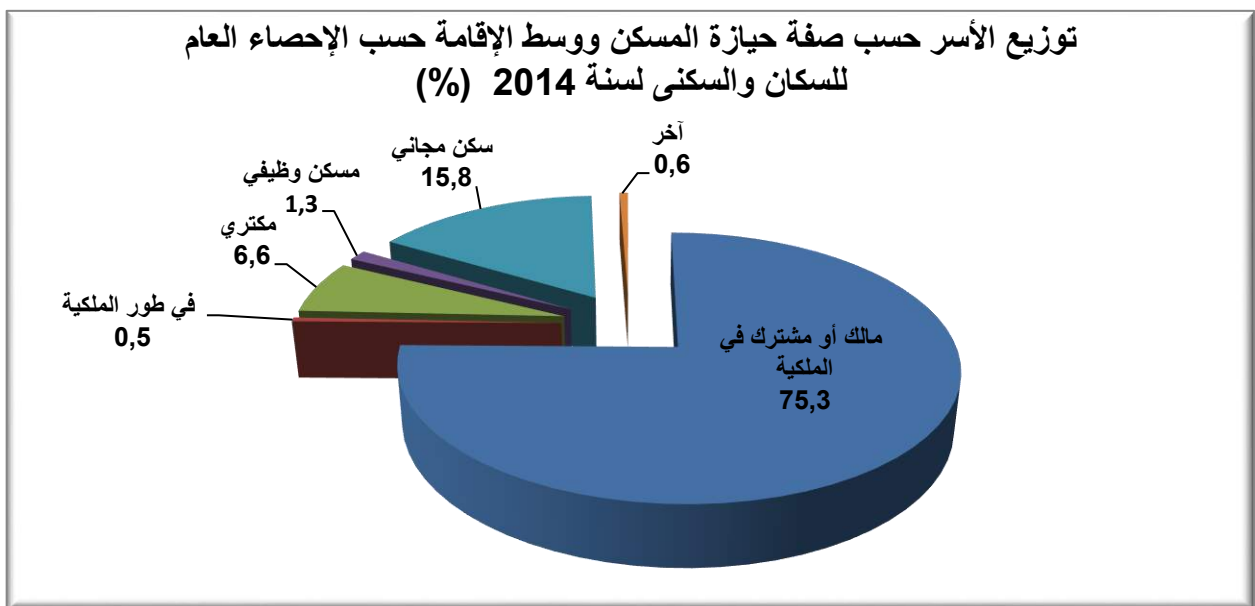
جدول رقم 27: توزيع الأسر حسب صفة حياة المسكن ووسط الإقامة (%)

صفة الحياة	الحضري	القروي	المجموع
ملاك أو ملاك مشترك	63,7	79,9	75,3
في طريق التملك	0,7	0,4	0,5
مكتري	20,2	1,2	6,6
مسكن وظيفي	1,6	1,2	1,3
سكن مجاني	12,6	17,1	15,8
آخر	1,2	0,3	0,6
المجموع	100,0	100,0	100,0

المصدر: الإحصاء العام للسكان والسكنى 2014

أما نظام الكراء فهو ضعيف جدا، حيث لا تمثل الأسر الخاضعة للكراء بالإقليم سوى 6,6% مقابل 12,5% على صعيد الجهة. ويسود هذا النظام أساسا بالوسط الحضري، إذ تصل نسبته من أسر الإقليم إلى 20,2%، مقابل 1,2% فقط بالوسط القروي.

أما الأسر التي تقطن المساكن الوظيفية، فهي لا تتعدى نسبة 1,3% نظرا لقلّة الإدارات والمؤسسات العمومية داخل الإقليم. غير أنه من المحتمل أن يعرف هذا النوع من استغلال المساكن في المستقبل تطورا بعد إرساء جميع الهياكل الإدارية الإقليمية.



3. استغلال المساكن

نظرا لتقارب أحجام الأسر بين الوسطين، فإن معدل شغل المسكن لم يتغير حسب وسط الإقامة حيث سجل 1,2 فردا في الغرفة بكلا الوسطين. وقد عرف هذا الأخير تحسنا طفيفا مقارنة مع سنة 2004 وذلك بحوالي 0,2 نقطة بالوسط القروي و0,1 نقطة بالوسط الحضري. كما يجب الإشارة إلى أن هذا المعدل سجل تميزا ايجابيا عن جل أقاليم الجهة.

جدول رقم 28: توزيع الأسر حسب عدد الغرف المشغولة ووسط الإقامة (%)

عدد الغرف	حضري	قروي	المجموع
غرفة واحدة	6,6	5,5	5,8
غرفتان	16,0	13,1	13,9
3 غرف	31,6	24,8	26,7
4 غرف	20,2	25,3	23,9
5 غرف	9,6	14,1	12,8
6 غرف	6,7	8,5	8,0
7 غرف	3,2	3,5	3,4
8 غرف فأكثر	6,1	5,1	5,4
المجموع	100,0	100,0	100,0
معدل شغل المسكن (فرد/الغرفة)	1,2	1,2	1,2

المصدر: الإحصاء العام للسكان والسكنى 2014

فيما يتعلق بتوزيع الأسر حسب عدد الغرف المشغولة سنة 2014، يلاحظ أن غالبية الأسر الحضرية بإقليم الدريوش تقطن مساكن تضم 3 غرف وذلك بنسبة 31,6% من مجموع عدد الأسر. وتأتي المساكن ذات 4 غرف في المرتبة الثانية بنسبة 20,2%. أما في الوسط القروي، فتحتل المساكن ذات 4 غرف والمساكن ذات 3 غرف المكانة الأولى بنفس النسبة تقريبا (25%)، ثم تليهما المساكن ذات 5 غرف بنسبة 14,1% والمساكن ذات الغرفتين بنسبة 13,1%.

وعلى العموم، تقطن ساكنة إقليم الدريوش مساكن واسعة مقارنة بباقي أقاليم جهة الشرق حيث أن 29,6% من أسر إقليم الدريوش تعيش بمساكن مكونة من 5 غرف على الأقل، تليها عمالة وجدة-أنكاد ب 23,2%.

4. عناصر الراحة بالمسكن

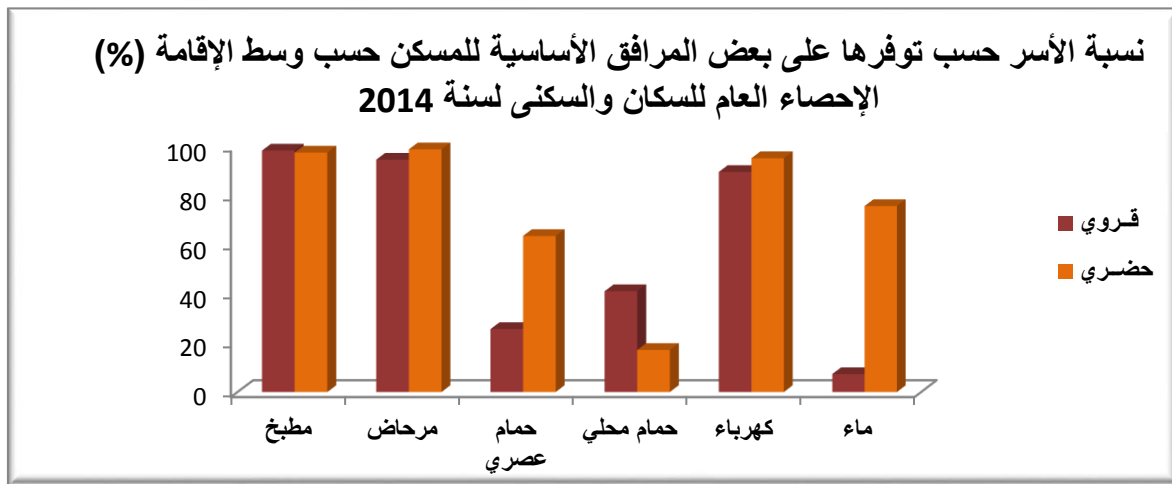
لا تزال نسبة مرتفعة من الأسر بإقليم الدريوش تقطن مساكن تفتقر إلى الماء الصالح للشرب، إذ أن فقط 26,7% من مجموع الأسر، سنة 2014، مساكنها مرتبطة بشبكة لتوزيع الماء. ويزداد المشكل حدة بالوسط القروي حيث لا تتعدى هاته النسبة 7,3%. في الوقت ذاته، اتسعت شبكة توزيع الكهرباء لتشمل 91,2% من مجموع أسر الإقليم خلال إحصاء 2014 مقابل 55% سنة 2004، مما يظهر بوضوح المجهودات الكبيرة التي بذلت من طرف الدولة في هذا المجال.

أما بالنسبة لباقي التجهيزات الأساسية، فلا تزال نسبة الأسر المتوفرة في مساكنها على حمام، سواء كان عصريا أو محليا، ضعيفة. فهذه النسبة تمثل تقريبا ثلث الأسر المتواجدة بالإقليم.

جدول رقم 29: نسب الأسر حسب توفرها على بعض المرافق الأساسية للمسكن ووسط الإقامة (%)

المرافق	حضري	قروي	المجموع
مطبخ	97,5	98,3	98,1
مرحاض	98,8	94,6	95,8
حمام عصري أو رشاش	63,5	25,6	36,4
حمام من نوع محلي	17,1	41,0	34,2
شبكة لتوزيع الكهرباء	95,2	89,6	91,2
شبكة لتوزيع الماء	75,7	7,3	26,7

المصدر: الإحصاء العام للسكان والسكنى 2014



أما بخصوص المطبخ والمرحاض، فيلاحظ أن نسبة ضئيلة من الأسر تفتقر إليهما، حيث لا تتجاوز 1,9% بالنسبة للمطبخ و4,2% بالنسبة للمرحاض.

من جهة أخرى، تلجأ الأسر غير المرتبطة مساكنها بشبكة لتوزيع الماء الصالح للشرب إلى طرق عديدة للتزود به من أهمها اقتناؤها للماء من الباعة بنسبة 43,9% من مجموع هذه الأسر. وترتفع هذه النسبة بالوسط الحضري لتصل إلى 60,5%. وتأتي الأسر التي تتزود بالماء عن طريق سقاية أو بئر أو مطفية أو نقطة مائية مجهزة في المرتبة الثانية بنسبة 26,2%. هذا إلى جانب استعمال عين أو واد أو ساقية بنسبة 16,6% واستعمال بئر أو مطفية غير مجهزين بنسبة 12,3% من مجموع الأسر غير المرتبطة مساكنها بشبكة لتوزيع الماء.

جدول رقم 30: توزيع الأسر غير المرتبطة مساكنها بشبكة لتوزيع الماء الصالح للشرب حسب طرق التزود بالماء ووسط الإقامة (%)

المجموع	القروي	الحضري	طرق التزود بالماء الشروب
26,2	26,0	28,2	سقاية أو بئر أو مطفية أو نقطة مائية مجهزة
43,9	42,4	60,5	بائع الماء الصالح للشرب
12,3	12,6	8,8	بئر أو مطفية غير مجهزين
16,6	18,2	0,3	عين أو واد أو ساقية
0,9	0,8	2,1	آخر

المصدر: الإحصاء العام للسكان والسكنى 2014

أما الأسر التي تقطن مساكن غير مرتبطة بشبكة لتوزيع الكهرباء، فإنها تعتمد في إنارة مساكنها على وسائل أخرى، أهمها الإنارة بالغاز بنسبة 53,2% من مجموع هذه الأسر. هذا، ولا تزال 1272 أسرة بالإقليم تعتمد في إنارة مساكنها على القناديل والشموع وهو ما يعادل 32,9% من الأسر غير المتصلة بالشبكة. وأما استعمال الطاقة الشمسية والمولد الكهربائي، فنجدهما بالخصوص بالوسط القروي بنسب 4,4% و 3,7% على التوالي من مجموع الأسر القروية غير المتصلة بشبكة لتوزيع الكهرباء.

جدول رقم 31 : توزيع الأسر غير المرتبطة مساكنها بشبكة لتوزيع الكهرباء حسب مصدر الإنارة ووسط الإقامة (%)

المجموع	القروي	الحضري	طرق الإنارة
53,2	52,6	57,8	الغاز (البوتان)
32,9	33,6	28,3	قنديل - شمعة
4,0	4,4	1,1	طاقة شمسية
3,5	3,7	2,0	مولد كهربائي
6,3	5,7	10,9	آخر

المصدر: الإحصاء العام للسكان والسكنى 2014

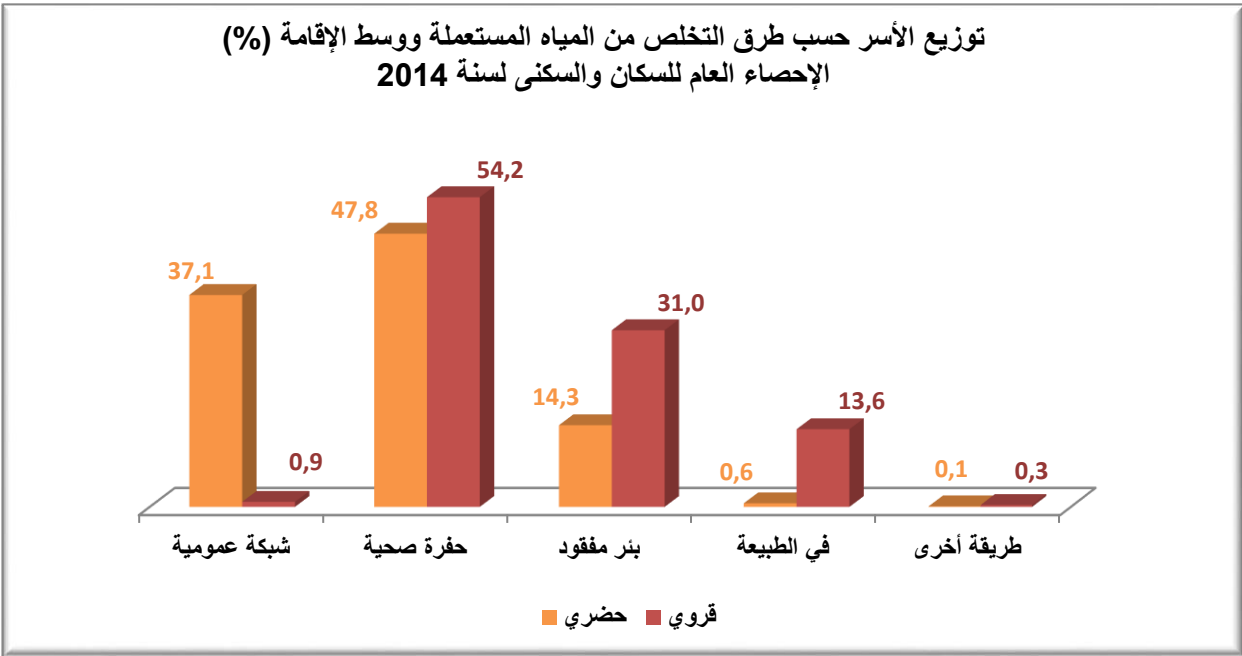
وفيما يتعلق بفتوات التطهير، لا تزال 62,8% من الأسر الحضرية بالإقليم سنة 2014 تقطن مساكن غير متصلة بالشبكة العمومية لصرف المياه المستعملة. ويزداد المشكل حدة بالوسط القروي حيث أن التغطية هي شبه منعدمة، إذ لا تمثل سوى 0,9% من مجموع عدد الأسر القروية.

جدول رقم 32: توزيع الأسر حسب طرق تصريف المياه المستعملة ووسط الإقامة (%)

المجموع	قروي	حضري	طرق التطهير
11,2	0,9	37,1	شبكة عمومية
52,4	54,2	47,8	حفرة صحية
26,2	31,0	14,3	بئر مفقود
9,9	13,6	0,6	في الطبيعة
0,3	0,3	0,1	حالات أخرى
100,0	100,0	100,0	المجموع

المصدر: الإحصاء العام للسكان والسكنى 2014

من أجل التخلص من المياه المستعملة، تلجأ الأسر بإقليم الدريوش لوسائل متعددة كالحفر الصحية وذلك بنسبة 52,4%، والآبار المفقودة بنسبة 26,2%، إضافة إلى الإفراغ في الطبيعة بنسبة لا يستهان بها خصوصا في المجال القروي حيث تلجأ إلى هذه الوسيلة 13,6% من مجموع الأسر القروية وهو ما قد يشكل مستقبلا تهديدا واضحا للبيئة.



وعلى مستوى التجهيزات المنزلية، يلاحظ أن غالبية الأسر بالوسطين معا تتوفر على الهاتف النقال حيث 5,4% فقط من مجموع الأسر لا تتوفر على هاتف محمول. وكذلك الشأن بالنسبة لجهازي التلفاز والصحن الهوائي حيث سجلت نسب الأسر المتوفرة عليهما بالقرى 86,5% و 77,3% على التوالي.

بينما سجلت الأسر التي تتوفر على جهاز المذياع نسبة 42,3% من مجموع أسر إقليم الدريوش وهي نسبة ضعيفة بالمقارنة بباقي التجهيزات.

جدول رقم 33: نسبة الأسر المتوفرة على بعض التجهيزات المنزلية حسب وسط الإقامة (%)

تجهيزات منزلية	الحضري	القروي	المجموع
تلفاز	93,2	86,5	88,4
مذياع	35,6	45,0	42,3
هاتف النقال	96,3	94,0	94,6
صحن هوائي	89,0	77,3	80,6

المصدر: الإحصاء العام للسكان والسكنى 2014

الملحقات

مفاهيم وتعريفات

الفصل الأول: الوضعية الديمغرافية

السكان القانونيون: السكان القانونيون هم مجموع الأشخاص المقيمين بصفة اعتيادية فوق التراب الوطني أثناء تاريخ مرجع الإحصاء، ويدخل ضمن هذه الفئة الأجانب المقيمون بالمغرب في حين يستثنى المغاربة المقيمون بالخارج. وهم نوعان:

✓ السكان البلديون؛

✓ السكان المحسوبون على حدة.

السكان البلديون: يقصد بالسكان البلديين مجموع الأشخاص المقيمين بصفة اعتيادية ضمن الأسر العادية. ويدخل ضمن هذه الفئة مجموع الأفراد سواء كانوا أقارب أو غير أقارب يقيمون بصفة اعتيادية في مسكن واحد ولهم نفقات مشتركة. وتتكون الأسر العادية من الأسر المستقرة والأسر الرحالة إضافة إلى الأشخاص بدون مأوى.

السكان المحسوبون على حدة: هم مجموع الأشخاص المضطرين للعيش جماعيا نظرا لظروف العمل أو لأسباب صحية أو لأسباب أخرى، وهم كالتالي:

- الجنود، رجال الدرك والقوات المساعدة القاطنون بالثكنات أو المراكز العسكرية أو المعسكرات أو ما يماثلها؛
- الأشخاص المعالجون داخل المؤسسات الاستشفائية لمدة تتجاوز 6 أشهر؛
- المعتقلون بالسجون؛
- نزلاء دور التربية المحروسة أو مراكز حماية الطفولة؛
- الأشخاص المباشر إيوؤهم في الزوايا، دور البر والإحسان والملاجئ؛
- التلاميذ والطلبة الداخليون الموجودون في تاريخ مرجع الإحصاء بمؤسسة للتعليم العمومي أو الحر؛
- العمال المباشر إيوؤهم في أوراش الأشغال وليس لهم أي سكنى اعتيادية.

نسبة التمدن: حاصل قسمة الساكنة الحضرية على مجموع السكان. ويستعمل لمعرفة وزن السكان الحضريين في مجموع السكان.

الكثافة السكانية: هي عدد السكان بالكلم² الواحد. ويتم حسابها بقسمة سكان وحدة إدارية معينة على مساحتها.

معدل الذكورة: عدد الذكور لكل 100 امرأة. ويتم حسابه بقسمة عدد الرجال على عدد النساء مع ضرب النتيجة في 100.

التركيبة العمرية للسكان: هي نسبة السكان في فئة عمرية معينة ضمن الساكنة الإجمالية. ويتم الحساب بقسمة عدد سكان كل فئة على عدد السكان الإجمالي، ويعبر عنه بالنسبة المئوية.

- الأطفال: من 0 إلى 14 سنة.
- السكان في سن الشباب: من 15 إلى 24 سنة.
- السكان في سن النشاط الاقتصادي: من 15 إلى 59 سنة.
- السكان في سن الشيخوخة: أكثر من 60 سنة.
- النساء في سن الإنجاب: من 15 إلى 49 سنة.
- الأطفال في سن التمدرس بالسلك الابتدائي: من 6 إلى 11 سنة.

المعدل العام للخصوبة حسب السن: حاصل قسمة مجموع الولادات التي تعطىها النساء من فئة عمرية معينة على مجموع النساء من نفس الفئة.

المؤشر التركيبي للخصوبة: مجموع المواليد الأحياء الذين قد تضعهم المرأة خلال حياتها تحت شروط خصوبة سليفاتها.

معدل العزوبة النهائية: نسبة العزاب في 55 سنة عند الرجال والنساء. ويتم حسابه بقسمة عدد العزاب عند 55 سنة على مجموع السكان البالغين 55 سنة.

متوسط حجم الأسرة: حاصل قسمة عدد السكان على مجموع عدد الأسر.

الفصل الثاني: الأمية والتعليم

نسبة الأمية: حاصل قسمة مجموع الأشخاص البالغين 10 سنوات فأكثر، الذين لا يعرفون القراءة والكتابة على مجموع الأشخاص الذين تجاوزت أعمارهم 10 سنوات.

معدل تدرّس الأطفال من 7 إلى 12 سنة: حاصل قسمة مجموع الأطفال المتدرّسين البالغة أعمارهم من 7 إلى 12 سنة على مجموع الأطفال من نفس الفئة العمرية.

الفصل الثالث: النشاط الاقتصادي

السكان النشيطون: هم مجموع الأشخاص الذين يساهمون أو يسعون للمساهمة في عملية إنتاج السلع والخدمات. وتضم هذه الفئة السكان النشيطين المشتغلين والعاطلين.

السكان غير النشيطين: يعتبر غير نشيط، كل شخص كيفما كان سنه وجنسه، لا يمكن تصنيفه ضمن النشيطين المشتغلين أو العاطلين. ونميز بين فئات غير النشيطين حسب السبب الرئيسي الذي جعلهم كذلك. يتعلق الأمر بكل شخص لا بالنشيط المشتغل ولا بالعاطل كالتلاميذ والطلبة، ربة البيت، المتقاعد، العاجز أو المريض، المسن،...

السكان النشيطون المشتغلون: يعتبر نشيطا مشتغلا كل شخص، سنه يعادل أو يفوق 7 سنوات مارس خلال 7 أيام التي تسبق استجواب الأسرة نشاطا، لمدة 24 ساعة على الأقل، لحسابه الخاص أو لحساب شخص آخر أو زاول عمل ذا صبغة اقتصادية يسعى من ورائه المساهمة في توفير ما تستهلكه أسرته.

السكان النشيطون العاطلون: يعتبر نشيطا عاطلا، كل شخص سنه يعادل أو يفوق 15 سنة، صرح في تاريخ مرجع الإحصاء أنه لا يتوفر على شغل ويبحث عن عمل. ويدخل ضمن العاطلين كذلك كل شخص لا يشتغل ولا يبحث عن عمل وهو على استعداد للعمل وقادر عليه ولا يبحث لسبب خارج عن إرادته.

المعدل الصافي للنشاط: يقيس نسبة السكان البالغين 15 سنة فما فوق والذين يساهمون بشكل فعلي، أو الذين يرغبون في المساهمة في إنتاج السلع والخدمات، من مجموع السكان البالغين 15 سنة فأكثر. وهو حاصل قسمة مجموع السكان النشيطين البالغين 15 سنة فأكثر على مجموع السكان البالغين 15 سنة فأكثر.

الفصل الخامس: ظروف سكن الأسر

معدل شغل المساكن: نسبة شغل المساكن أو ما يصطلح عليه بمتوسط عدد الأفراد لكل غرفة هو حاصل قسمة عدد السكان على عدد الغرف المشغولة بالنسبة لوحدة جغرافية محددة.

الربط بشبكة لتوزيع الماء: نسبة الأسر المرتبطة مساكنها بشبكة لتوزيع الماء الصالح للشرب سواء كانت شبكة عمومية أو خاصة أو جماعة ترابية.

الربط بشبكة لتوزيع الكهرباء: نسبة الأسر المرتبطة مساكنها بشبكة لتوزيع الكهرباء سواء كانت شبكة عمومية أو خاصة أو جماعة ترابية.

الربط بشبكة لتطهير السائل: نسبة الأسر المرتبطة مساكنها بشبكة لتصريف المياه المستعملة.

الجداول الإحصائية

جدول رقم 01: السكان القانونيون للجماعات الحضرية والقروية لإقليم الدريوش

معدل النمو السنوي ب (%) 2014-2004	متوسط حجم الأسر 2014	2014				متوسط حجم الأسر 2004	2004				الإقليم والجماعات
		الأسر	السكان	الأجانب	المغاربة		الأسر	السكان	الأجانب	المغاربة	
-0,55	4,8	43 935	211 059	39	211 020	5,6	40 097	222 987	27	222960	إقليم الدريوش
*	4,6	3 122	14 257	0	14 257	*	*	*	*	*	بن الطيب (ج ح)*
*	4,5	3 285	14 741	8	14 733	*	*	*	*	*	الدريوش (ج ح)*
*	4,5	3 306	15 021	1	15 020	*	*	*	*	*	ميضار (ج ح)*
-0,6	5,5	1 917	10 601	0	10 601	6,4	1 754	11 258	0	11258	عين الزهرة
-2,44	4,9	1 155	5 613	0	5 613	5,9	1 224	7 188	0	7188	أيت مايت
-1,79	4,6	1 076	4 988	0	4 988	5,8	1 038	5 977	0	5977	امجاو
-0,74	4,4	2 258	9 911	3	9 908	5,3	2 023	10 674	5	10669	دار الكبداني
1,9	4,2	863	3 608	1	3 607	5,0	600	2 990	1	2989	مركز دار الكبداني
*	5,0	3 357	16 787	1	16 786	*	*	*	*	*	امطالسة
3,4	5,8	1 378	8 054	1	8 053	6,3	915	5 765	0	5765	أولاد بوبكر
-1,51	5,0	867	4 323	0	4 323	5,5	910	5 032	4	5028	تزاغين
-0,81	4,5	1 082	4 919	1	4 918	5,3	1 004	5 337	0	5337	ازلاف
-1,33	4,4	1 436	6 263	2	6 261	5,1	1 416	7 158	1	7157	بني مرغنين
-0,63	4,8	2 063	9 863	3	9 860	5,4	1 957	10 504	0	10504	بودينار
-1,66	4,6	1 372	6 365	2	6 363	5,6	1 356	7 527	0	7527	أفرني
-3,95	5,1	1 465	7 540	1	7 539	6,3	1 789	11 288	1	11287	اجرماواس
11,25	4,8	1 973	9 386	3	9 383	5,2	619	3 232	1	3231	امهاجر
0,28	4,9	1 463	7 120	8	7 112	5,6	1 242	6 921	0	6921	وردانة
-0,54	5,3	1 142	6 010	1	6 009	6,3	1 005	6 342	1	6341	اولاد امغار
-1,29	4,6	1 967	9 133	0	9 133	5,2	2 005	10 403	0	10403	تفرسيت
-1,24	4,5	694	3 137	0	3 137	4,8	733	3 555	0	3555	مركز تفرسيت
-1,67	4,6	1 130	5 208	1	5 207	5,5	1 115	6 161	0	6161	تليليت
-0,7	4,7	2 989	13 920	2	13 918	5,1	2 928	14 937	2	14935	تمسمان

جدول رقم 01: السكان القانونيون للجماعات الحضرية والقروية لإقليم الدريوش "تابع"

معدل النمو السنوي ب (%) 2014-2004	متوسط حجم الأسر 2014	2014				متوسط حجم الأسر 2004	2004				الإقليم والجماعات
		الأسر	السكان	الأجانب	المغاربة		الأسر	السكان	الأجانب	المغاربة	
1,68	4,2	619	2 585	1	2 584	4,2	523	2 188	1	2187	مركز كرونة
-0,07	5,2	2 211	11 458	0	11 458	6,6	1 745	11 541	0	11541	اتروكوت
-0,71	5,0	1 921	9 578	1	9 577	5,8	1 786	10 284	2	10282	اتسافت
2,32	4,5	596	2 675	1	2 674	4,6	462	2 126	1	2125	مركز اتسافت
*	*	*	*	*	*	5,3	3 928	20 891	2	20889	بن الطيب (ج ق)**
*	*	*	*	*	*	5,1	3 155	16 022	3	16019	ميضار (ج ق)**
*	*	*	*	*	*	5,5	5 183	28 545	5	28540	الدريوش (ج ق)**

المصدر: الإحصاءان العامان للسكان والسكنى 2004 و 2014

* ج ح : جماعة حضرية
** ج ق : جماعة قروية

جدول رقم 02: توزيع السكان البلديين بإقليم الدريوش حسب فئات الأعمار الخماسية والجنس بالوسطين

فئات الأعمار	عدد السكان			Fئات الأعمار		
	مجموع	الإناث	الذكور	المجموع (%)	الإناث	الذكور
4-0 سنوات	18 526	8 906	9 620	8,8	4,2	4,6
5-9 سنوات	16 232	7 980	8 252	7,7	3,8	3,9
10-14 سنة	17 640	8 492	9 148	8,4	4,0	4,3
15-19 سنة	19 937	9 938	9 999	9,4	4,7	4,7
20-24 سنة	19 432	9 454	9 978	9,2	4,5	4,7
25-29 سنة	18 560	9 133	9 427	8,8	4,3	4,5
30-34 سنة	16 485	8 403	8 082	7,8	4,0	3,8
35-39 سنة	13 848	7 779	6 069	6,6	3,7	2,9
40-44 سنة	13 321	7 679	5 642	6,3	3,6	2,7
45-49 سنة	11 972	6 736	5 236	5,7	3,2	2,5
50-54 سنة	12 433	6 881	5 552	5,9	3,3	2,6
55-59 سنة	9 698	5 087	4 611	4,6	2,4	2,2
60-64 سنة	7 091	3 752	3 339	3,4	1,8	1,6
65-69 سنة	3 568	1 965	1 603	1,7	0,9	0,8
70-74 سنة	4 109	2 351	1 758	1,9	1,1	0,8
75 سنة فأكثر	8 197	4 495	3 702	3,9	2,1	1,8
المجموع	211 049	109 031	102 018	100,0	51,7	48,3

المصدر: الإحصاء العام للسكان والسكنى 2014

جدول رقم 03: توزيع السكان البلديين بإقليم الدريوش حسب الجنس والفئات العمرية بالوسطين

فئات الأعمار	عدد السكان			Fئات الأعمار		
	مجموع	الإناث	الذكور	المجموع (%)	الإناث	الذكور
5-6 سنوات	6 949	3 452	3 497	3,3	1,6	1,7
7-12 سنوات	19 502	9 498	10 004	9,2	4,5	4,7
13-15 سنة	10 875	5 186	5 689	5,2	2,5	2,7
16-18 سنة	12 516	6 306	6 210	5,9	3,0	2,9
19-25 سنة	27 164	13 258	13 906	12,9	6,3	6,6
26-29 سنة	14 795	7 297	7 498	7,0	3,5	3,6

المصدر: الإحصاء العام للسكان والسكنى 2014

جدول رقم 04: توزيع السكان البلديين بإقليم الدريوش حسب فئات الأعمار الخماسية والجنس بالوسط الحضري

نسبة (%)			عدد السكان			فئات الأعمار
المجموع	الإناث	الذكور	مجموع	الإناث	الذكور	
9,6	4,5	5,1	5 402	2 539	2 863	4-0 سنوات
7,8	3,9	4,0	4 383	2 169	2 214	5-9 سنوات
8,1	4,0	4,1	4 527	2 221	2 306	10-14 سنة
9,1	4,5	4,6	5 093	2 536	2 557	15-19 سنة
9,4	4,5	4,9	5 266	2 532	2 734	20-24 سنة
9,0	4,3	4,7	5 056	2 396	2 660	25-29 سنة
8,3	4,0	4,3	4 635	2 238	2 397	30-34 سنة
6,8	3,7	3,1	3 791	2 064	1 727	35-39 سنة
6,2	3,4	2,8	3 483	1 901	1 582	40-44 سنة
5,6	3,0	2,5	3 117	1 706	1 411	45-49 سنة
5,8	3,2	2,6	3 232	1 769	1 463	50-54 سنة
4,4	2,3	2,1	2 475	1 301	1 174	55-59 سنة
3,1	1,6	1,5	1 737	894	843	60-64 سنة
1,6	0,9	0,7	917	524	393	65-69 سنة
1,8	1,0	0,8	996	562	434	70-74 سنة
3,4	1,8	1,6	1 904	1 016	888	75 سنة فأكثر
100,0	50,6	49,4	56 014	28 368	27 646	المجموع

المصدر: الإحصاء العام للسكان والسكنى 2014

جدول رقم 05: توزيع السكان البلديين بإقليم الدريوش حسب الجنس والفئات العمرية بالوسط الحضري

نسبة (%)			عدد السكان			فئات الأعمار
المجموع	الإناث	الذكور	مجموع	الإناث	الذكور	
3,3	1,7	1,7	1 872	931	941	5-6 سنوات
9,2	4,5	4,6	5 147	2 547	2 600	7-12 سنوات
4,9	2,4	2,5	2 749	1 334	1 415	13-15 سنة
5,8	2,9	2,9	3 228	1 618	1 610	16-18 سنة
13,1	6,3	6,8	7 314	3 511	3 803	19-25 سنة
7,2	3,4	3,8	4 015	1 913	2 102	26-29 سنة

المصدر: الإحصاء العام للسكان والسكنى 2014

جدول رقم 06: توزيع السكان البلديين بإقليم الدريوش حسب فئات الأعمار الخماسية والجنس بالوسط القروي

فئات الأعمار	عدد السكان			Fئات الأعمار		
	مجموع	الإناث	الذكور	المجموع (%)	الإناث	الذكور
4-0 سنوات	13 124	6 367	6 757	8,5	4,1	4,4
5-9 سنوات	11 849	5 811	6 038	7,6	3,7	3,9
10-14 سنة	13 113	6 271	6 842	8,5	4,0	4,4
15-19 سنة	14 844	7 402	7 442	9,6	4,8	4,8
20-24 سنة	14 166	6 922	7 244	9,1	4,5	4,7
25-29 سنة	13 504	6 737	6 767	8,7	4,3	4,4
30-34 سنة	11 850	6 165	5 685	7,6	4,0	3,7
35-39 سنة	10 057	5 715	4 342	6,5	3,7	2,8
40-44 سنة	9 838	5 778	4 060	6,3	3,7	2,6
45-49 سنة	8 855	5 030	3 825	5,7	3,2	2,5
50-54 سنة	9 201	5 112	4 089	5,9	3,3	2,6
55-59 سنة	7 223	3 786	3 437	4,7	2,4	2,2
60-64 سنة	5 354	2 858	2 496	3,5	1,8	1,6
65-69 سنة	2 651	1 441	1 210	1,7	0,9	0,8
70-74 سنة	3 113	1 789	1 324	2,0	1,2	0,9
75 سنة فأكثر	6 293	3 479	2 814	4,1	2,2	1,8
المجموع	155 035	80 663	74 372	100,0	52,0	48,0

المصدر: الإحصاء العام للسكان والسكنى 2014

جدول رقم 07: توزيع السكان البلديين بإقليم الدريوش حسب الجنس والفئات العمرية بالوسط القروي

فئات الأعمار	عدد السكان			Fئات الأعمار		
	مجموع	الإناث	الذكور	المجموع (%)	الإناث	الذكور
5-6 سنوات	5 077	2 521	2 556	3,3	1,6	1,6
7-12 سنوات	14 355	6 951	7 404	9,3	4,5	4,8
13-15 سنة	8 126	3 852	4 274	5,2	2,5	2,8
16-18 سنة	9 288	4 688	4 600	6,0	3,0	3,0
19-25 سنة	19 850	9 747	10 103	12,8	6,3	6,5
26-29 سنة	10 780	5 384	5 396	7,0	3,5	3,5

المصدر: الإحصاء العام للسكان والسكنى 2014

جدول رقم 8: توزيع سكان إقليم الدريوش (15 سنة فما فوق) حسب الحالة الزوجية والجنس ووسط الإقامة (%)

وسط الإقامة	الحالة الزوجية	الذكور	الإناث	المجموع
المجموع	العزاب	46,8	37,0	41,6
	المتزوجون	51,9	50,5	51,2
	المطلقون	0,6	1,9	1,3
	الأرامل	0,7	10,6	5,9
	المجموع	100,0	100,0	100,0
الحضري	العزاب	45,2	32,3	38,5
	المتزوجون	53,6	53,9	53,8
	المطلقون	0,7	2,7	1,7
	الأرامل	0,6	11,1	6,0
	المجموع	100,0	100,0	100,0
القروي	العزاب	47,4	38,7	42,8
	المتزوجون	51,4	49,3	50,3
	المطلقون	0,5	1,6	1,1
	الأرامل	0,7	10,4	5,9
	المجموع	100,0	100,0	100,0

المصدر: الإحصاء العام للسكان والسكنى 2014

جدول رقم 9: نسبة العزوبة من 15 إلى 29 سنة حسب الجنس ووسط الإقامة (%)

وسط الإقامة	الجنس	19-15	24-20	29-25
المجموع	الذكور	99,7	94,9	76,9
	الإناث	91,4	62,1	46,4
	المجموع	95,5	78,9	61,9
الحضري	الذكور	99,6	94,1	73,5
	الإناث	89,2	52,9	38,2
	المجموع	94,4	74,3	56,8
القروي	الذكور	99,7	95,2	78,3
	الإناث	92,1	65,4	49,3
	المجموع	95,9	80,6	63,8

المصدر: الإحصاء العام للسكان والسكنى 2014

جدول رقم 10: معدل العزوبة النهائية عند 55 سنة حسب الجنس ووسط الإقامة (%)

الجنس	الحضري	القروي	المجموع
الذكور	4,5	5,2	5,0
الإناث	8,7	12,6	11,6
المجموع	6,8	9,2	8,6

المصدر: الإحصاء العام للسكان والسكنى 2014

جدول رقم 11: متوسط السن عند الزواج الأول حسب الجنس ووسط الإقامة

متوسط السن عند الزواج الأول	الجنس	وسط الإقامة
33,7	الذكور	المجموع
29,5	الإناث	
31,7	المجموع	
32,7	الذكور	الحضري
27,5	الإناث	
30,3	المجموع	
34,1	الذكور	القروي
30,2	الإناث	
32,3	المجموع	

المصدر: الإحصاء العام للسكان والسكنى 2014

جدول رقم 12: معدل الخصوبة (‰) والمؤشر التركيبي لخصوبة النساء في سن الإنجاب حسب وسط الإقامة

المجموع	القروي	الحضري	فئات العمرية
14,4	13,8	16,2	19-15 سنة
73,8	64,0	100,7	24-20 سنة
95,0	86,2	119,8	29-25 سنة
82,5	77,0	97,4	34-30 سنة
64,3	64,6	63,5	39-35 سنة
30,7	31,5	28,4	44-40 سنة
7,6	7,6	7,6	49-45 سنة
1,8	1,7	2,2	المؤشر التركيبي للخصوبة (طفل/امرأة)

المصدر: الإحصاء العام للسكان والسكنى 2014

جدول رقم 13: توزيع السكان (10 سنوات فأكثر) حسب اللغات المقرّوة والمكتوبة وحسب الجنس

المجموع		الإناث		الذكور		اللغات المقرّوة والمكتوبة
%	عدد	%	عدد	%	عدد	
46,3	81 634	59,0	54 339	32,4	27 295	لا شيء
21,2	37 357	16,6	15 269	26,2	22 088	العربية وحدها
18,0	31 708	13,9	12 780	22,5	18 928	العربية والفرنسية
9,8	17 355	7,0	6 458	13,0	10 897	العربية والفرنسية ولغات أخرى
4,1	7 311	3,1	2 838	5,3	4 473	العربية ولغات أخرى غير الفرنسية
0,3	567	0,3	286	0,3	281	لغات أخرى
0,2	359	0,2	175	0,2	184	بدون تصريح
100,0	176 291	100,0	92 145	100,0	84 146	المجموع

المصدر: الإحصاء العام للسكان والسكنى 2014

جدول رقم 14: نسبة الأمية (10 سنوات فأكثر) حسب الجنس ووسط الإقامة (%)

الجنس	الحضري	القروي	المجموع
الذكور	23,9	35,6	32,4
الإناث	48,0	62,8	59,0
المجموع	36,2	49,9	46,3

المصدر: الإحصاء العام للسكان والسكنى 2014

جدول رقم 15: نسبة الأمية (10 سنوات فأكثر) حسب فئات الأعمار و الجنس ووسط الإقامة (%)

المجموع	الإناث	الذكور	فئات الأعمار	وسط الإقامة
6,1	6,9	5,3	14-10 سنة	المجموع
15,0	19,8	10,3	24-15 سنة	
38,2	52,7	23,7	34-25 سنة	
62,3	78,1	41,6	49-35 سنة	
81,8	95,1	66,0	50 سنة فأكثر	
46,3	59,0	32,4	المجموع	
2,4	2,6	2,3	14-10 سنة	الحضري
8,4	10,4	6,4	24-15 سنة	
25,2	36,6	14,9	34-25 سنة	
48,1	63,7	29,5	49-35 سنة	
74,0	90,2	55,1	50 سنة فأكثر	
36,2	48,0	23,9	المجموع	
7,3	8,4	6,3	14-10 سنة	القروي
17,4	23,2	11,7	24-15 سنة	
43,2	58,5	27,3	34-25 سنة	
67,4	83,1	46,2	49-35 سنة	
84,4	96,8	69,6	50 سنة فأكثر	
49,9	62,8	35,6	المجموع	

المصدر: الإحصاء العام للسكان والسكنى 2014

جدول رقم 16: نسبة تدرس الأطفال المتراوحة أعمارهم ما بين 7 و 12 سنة حسب الجنس ووسط الإقامة (%)

المجموع	الإناث	الذكور	وسط الإقامة
95,6	94,7	96,5	حضري
88,8	86,9	90,7	قروي
90,6	88,9	92,2	المجموع

المصدر: الإحصاء العام للسكان والسكنى 2014

جدول رقم 17: توزيع السكان (10 سنوات فأكثر) حسب المستوى الدراسي ووسط الإقامة (%)

مستوى التعليم	الحضري	القروي	المجموع
لا شيء	36,3	48,3	45,2
الأولي	3,0	5,2	4,6
الابتدائي	30,5	31,7	31,4
الثانوي الإعدادي	16,0	9,6	11,3
الثانوي التأهيلي	8,2	3,3	4,6
العالي	6,0	1,8	2,9
المجموع	100,0	100,0	100,0

المصدر: الإحصاء العام للسكان والسكنى 2014

جدول رقم 18: توزيع السكان حسب اللغات المحلية وحسب الجنس

اللغات المحلية	الذكور		الإناث		المجموع	
	العدد	(%)	العدد	(%)	العدد	(%)
لا شيء	147	0,1	117	0,1	264	0,1
الدارجة وحدها	6 433	6,3	6 261	5,7	12 694	6,0
الأمازيغية والدارجة	57 023	55,9	41 796	38,3	98 819	46,8
الأمازيغية وحدها	37 227	36,5	59 533	54,6	96 760	45,8
غير مصرح	1 188	1,2	1 324	1,2	2 512	1,2
المجموع	102 018	100,0	109 031	100,0	211 049	100,0

المصدر: الإحصاء العام للسكان والسكنى 2014

جدول رقم 19: توزيع السكان النشيطين حسب الجنس ووسط الإقامة (%)

وسط الإقامة	الذكور	الإناث	المجموع
حضري	87,7	12,3	100,0
قروي	88,7	11,3	100,0
إقليم الدريوش	88,5	11,5	100,0

المصدر: الإحصاء العام للسكان والسكنى 2014

جدول رقم 20: المعدل الصافي للنشاط حسب الجنس ووسط الإقامة (%)

وسط الإقامة	الذكور	الإناث	المجموع
حضري	73,8	9,8	40,9
قروي	74,6	8,3	39,3
إقليم الدريوش	74,4	8,7	39,7

المصدر: الإحصاء العام للسكان والسكنى 2014

جدول رقم 21: معدل النشاط حسب فئات الأعمار والجنس (%)

فئات العمرية	الذكور	الإناث	المجموع
19-15 سنة	46,6	12,9	29,8
24-20 سنة	79,3	14,5	47,8
29-25 سنة	92,7	14,5	54,2
34-30 سنة	94,0	11,8	52,1
39-35 سنة	92,9	9,4	46,0
44-40 سنة	92,1	7,1	43,1
49-45 سنة	90,4	5,7	42,7
54-50 سنة	85,7	4,2	40,6
59-55 سنة	76,4	3,2	38,0
60 سنة فأكثر	29,3	1,2	13,9

المصدر: الإحصاء العام للسكان والسكنى 2014

جدول رقم 22: توزيع السكان النشيطين المشتغلين حسب الحالة في المهنة ووسط الإقامة (%)

الحالة في المهنة	الحضري	القروي	المجموع
مشغل	4,2	1,9	2,6
مستقل	37,5	42,2	40,8
أجير	52,7	48,2	49,5
مساعد عائلي	2,3	5,2	4,4
متعلم	0,8	0,5	0,6
آخر	2,5	2,0	2,1
المجموع	100,0	100,0	100,0

المصدر: الإحصاء العام للسكان والسكنى 2014

جدول رقم 23: نسبة انتشار الإعاقة حسب الجنس ووسط الإقامة (%)

وسط الإقامة	الذكور	الإناث	المجموع
إقليم الدريوش	8,6	7,7	8,2
حضري	6,8	6,4	6,6
قروي	9,3	8,2	8,7

المصدر: الإحصاء العام للسكان والسكنى 2014

جدول رقم 24: توزيع الأسر حسب نوع السكن ووسط الإقامة

نوع السكن	الحضري	القروي	المجموع
فيلا أو طابق فيلا	224	315	539
شقة في عمارة	675	49	724
دار مغربية تقليدية	1030	4820	5850
دار مغربية عصرية	10017	13460	23477
دار بدائية أو صفحية	270	697	967
مسكن قروي	144	11783	11927
آخر	124	323	447
المجموع	12484	31447	43931

المصدر: الإحصاء العام للسكان والسكنى 2014

جدول رقم 25: توزيع الأسر حسب عدد الغرف المشغولة ووسط الإقامة (%)

عدد الغرف	حضري	قروي	المجموع
غرفة واحدة	6,6	5,5	5,8
غرفتان	16,0	13,1	13,9
3 غرف	31,6	24,8	26,7
4 غرف	20,2	25,3	23,9
5 غرف	9,6	14,1	12,8
6 غرف	6,7	8,5	8,0
7 غرف	3,2	3,5	3,4
8 غرف فأكثر	6,1	5,1	5,4
المجموع	100,0	100,0	100,0

المصدر: الإحصاء العام للسكان والسكنى 2014

جدول رقم 26: معدل شغل المساكن (متوسط عدد أفراد الأسرة لكل غرفة) حسب وسط الإقامة

المجموع	القروي	الحضري	إقليم الدريوش
1,2	1,2	1,2	1,2

المصدر: الإحصاء العام للسكان والسكنى 2014

جدول رقم 27: توزيع الأسر الحضرية حسب أقدمية مساكنها (%)

عمر المسكن	(%)
أقل من 10 سنوات	19,4
من 10 إلى 20 سنة	26,1
من 20 إلى 50 سنة	46,9
أكثر من 50 سنة	7,6
المجموع	100,0

المصدر: الإحصاء العام للسكان والسكنى 2014

جدول رقم 28: توزيع الأسر حسب صفة حيازة المسكن ووسط الإقامة (%)

صفة الحيازة	الحضري	القروي	المجموع
ملاك أو ملاك مشترك	63,7	79,9	75,3
في طريق التملك	0,7	0,4	0,5
مكتري	20,2	1,2	6,6
مسكن وظيفي	1,6	1,2	1,3
سكن مجاني	12,6	17,1	15,8
آخر	1,2	0,3	0,6
المجموع	100,0	100,0	100,0

المصدر: الإحصاء العام للسكان والسكنى 2014

جدول رقم 29: نسب الأسر حسب توفر مساكنها على بعض التجهيزات الأساسية وحسب وسط الإقامة (%)

التجهيزات الأساسية	الحضري	القروي	المجموع
مطبخ	97,5	98,3	98,1
مرحاض	98,8	94,6	95,8
حمام عصري أو رشاش	63,5	25,6	36,4
حمام من نوع محلي	17,1	41,0	34,2
شبكة لتوزيع كهرباء	95,2	89,6	91,2
شبكة لتوزيع الماء	75,7	7,3	26,7

المصدر: الإحصاء العام للسكان والسكنى 2014

جدول رقم 30: نسب الأسر غير المرتبطة مساكنها بشبكة لتوزيع الماء الصالح للشرب حسب طرق التزود بالماء ووسط الإقامة (%)

المجموع	القروي	الحضري	طرق التزود بالماء الشروب
26,2	26,0	28,2	سقاية أو بئر أو نقطة مائية مجهزة
43,9	42,4	60,5	بانع الماء الصالح للشرب
12,3	12,6	8,8	بئر أو مطفية غير مجهزة
16,6	18,2	0,3	منبع أو واد أو مجرى ماء
0,9	0,8	2,1	آخر

المصدر: الإحصاء العام للسكان والسكنى 2014

جدول رقم 31: نسب الأسر غير المرتبطة مساكنها بشبكة لتوزيع الكهرباء حسب وسائل الإنارة ووسط الإقامة (%)

المجموع	القروي	الحضري	طرق الإنارة
53,2	52,6	57,8	الغاز (البوتان)
32,9	33,6	28,3	قنديل وشموع
4,0	4,4	1,1	طاقة شمسية
3,5	3,7	2,0	مولد كهربائي
6,3	5,7	10,9	آخر

المصدر: الإحصاء العام للسكان والسكنى 2014

جدول رقم 32: توزيع الأسر حسب طرق صرف المياه المستعملة ووسط الإقامة (%)

المجموع	قروي	حضري	طرق التطهير
11,2	0,9	37,1	شبكة عمومية
52,4	54,2	47,8	حفرة صحية
26,2	31,0	14,3	بئر مفقود
9,9	13,6	0,6	في الطبيعة
0,3	0,3	0,1	طريقة أخرى
100,0	100,0	100,0	المجموع

المصدر: الإحصاء العام للسكان والسكنى 2014

جدول رقم 33: نسب الأسر المتوفرة على بعض التجهيزات المنزلية حسب وسط الإقامة (%)

المجموع	القروي	الحضري	تجهيزات منزلية
88,4	86,5	93,2	تلفاز
42,3	45,0	35,6	مذياع
94,6	94,0	96,3	هاتف النقال
80,6	77,3	89,0	صحن هوائي

المصدر: الإحصاء العام للسكان والسكنى 2014

جدول رقم 34: توزيع الأسر حسب طرق التخلص من النفايات ووسط الإقامة (%)

المجموع	القروي	الحضري	طرق التخلص من النفايات
13,4	1,9	42,5	صندوق قمامة تابع للجماعة
15,2	4,8	41,4	شاحنة جماعية أو خاصة
70,4	92,0	15,9	الإفراغ في الطبيعة
1,0	1,3	0,2	حالات أخرى
100,0	100,0	100,0	المجموع

المصدر: الإحصاء العام للسكان والسكنى 2014



المندوبية السامية للتخطيط
HAUT-COMMISSARIAT AU PLAN

المديرية الجهوية لجهة الشرق

DIRECTION REGIONALE DE L'ORIENTAL

25, Bd Mohammed Derfoufi B.P 408 Oujda

25، شارع محمد الدرفوفي ص.ب 408 وجدة

الهاتف : 05 36 68 04 30

الفاكس : 05 36 68 49 34

www.hcp.ma

www.hcp.ma/region-oriental



المندوبية السامية للتخطيط
Haut-Commissariat au Plan



المديرية الجهوية لجهة الشرق
Direction Régionale de l'Oriental

25، شارع محمد الدرفوفي، ص.ب 408، وجدة 60000
25, Bd. Mohammed Derfoufi, B.P. 408, Oujda 60000

الهاتف : 05 36 68 04 30
الفاكس : 05 36 68 49 34
www.hcp.ma/region-oriental