



Direction Régionale
de l'Oriental

المديرية الجهوية
لجهة الشرق

المميزات الديموغرافية والسوسيو-اقتصادية لسكان عمالة وجدة أنجاد



الإحصاء العام للسكان والسكنى 2014

المميزات الديموغرافية للسكان

التربية والتعليم

النشاط الاقتصادي

الأسر ومميزات أرباب الأسر

ظروف سكن الأسر

المملكة المغربية
المنذوبية السامية للتخطيط
المديرية الجهوية لجهة الشرق

المميزات الديموغرافية والسوسيو-اقتصادية
لسكان عمالة وجدة أنكاد

الإحصاء العام للسكان والسكنى لسنة 2014

أكتوبر 2017

الفهرس

4	تمهيد
6	أهم المؤشرات الديموغرافية والسوسيو-اقتصادية للسكان
8	الفصل الأول: المميزات الديموغرافية للسكان
9	1- النمو الديموغرافي والتوزيع المجالي للسكان
9	1-1 تطور السكان حسب وسط الإقامة
11	2-1 تطور عدد الأسر
11	3-1 تطور السكان حسب الجماعات
13	2- بنية السكان حسب السن والجنس
13	1-2 البنية العمرية للسكان
16	2-2 تطور السكان حسب الجنس
17	3- الحالة الزوجية للسكان
17	1-3 الحالة الزوجية
18	2-3 العزوبة حسب بعض الفئات العمرية
19	3-3 العزوبة النهائية
20	4- الخصوبة
22	5- الإعاقة
23	الفصل الثاني: الأمية والتعليم
24	1- مميزات الأمية والتعليم لسكان عمالة وجدة أنجاد
24	1-1 الأمية
26	2-1 المعرفة باللغات
27	2- التمدرس
27	1-2 تمدرس الأطفال
28	2-2 المستوى الدراسي للسكان
29	3- اللغات المحلية المستعملة
31	الفصل الثالث: النشاط الاقتصادي
32	1- النشاط الاقتصادي
32	1-1 توزيع الساكنة النشيطة
34	2-1 النشاط حسب فئات الأعمار
35	2- الوضعية في المهنة
37	الفصل الرابع: الأسر ومميزات أرباب الأسر
38	1- الأسر بعمالة وجدة أنجاد
38	1-1 تطور عدد الأسر
38	2-1 تطور حجم الأسرة
39	2- المميزات الديموغرافية لأرباب الأسر
39	1-2 أرباب الأسر حسب الجنس
40	2-2 أرباب الأسر حسب الفئات العمرية

41	3- أرباب الأسر و الأمية
42	الفصل الخامس: ظروف سكن الأسر
43	1- مميزات المسكن
43	1-1 نوع المسكن
44	2-1 معدل شغل المساكن
45	3-1 نظام حيازة المسكن
46	4-1 أقدمية المساكن
47	2- تجهيزات المسكن
47	1-2 التجهيزات الأساسية للمسكن
48	2-2 تصريف المياه المستعملة
49	3-2 التخلص من النفايات المنزلية
50	4-2 التجهيزات المنزلية
51	ملحقات
52	مفاهيم وتعريف
56	جداول إحصائية

تمهيد

تنفيذا للتعليمات السامية لصاحب الجلالة الملك محمد السادس نصره الله وأيده المتضمنة في الرسالة الملكية الموجهة لرئيس الحكومة بشأن الإحصاء العام للسكان والسكنى في سنة 2014 وانسجاما مع توصيات الأمم المتحدة التي تنص على إجراء هذه العملية على الأقل مرة كل عشر سنوات، أنجزت بلادنا سادس إحصاء عام للسكان والسكنى خلال الفترة الممتدة من فاتح شتبر 2014 إلى العشرين منه، وذلك بعد إحصاءات 1960 و1971 و1982 و1994 و2004.

ويمكن حصر الأهداف الرئيسية للإحصاء العام للسكان والسكنى لسنة 2014 فيما يلي:

✓ تحديد عدد السكان القانونيين للبلاد على الصعيد الوطني وعلى صعيد كافة الوحدات الترابية للمملكة؛

✓ استخراج المميزات الديموغرافية والاقتصادية والاجتماعية والظروف السكنية لساكنة المملكة؛

✓ تكوين قاعدة للمعاينة لإنجاز البحوث الإحصائية التي تبرمج عادة خلال الفترة الفاصلة ما بين إحصاءين عامين متتاليين.

وقد عبأت هذه العملية الوطنية الكبرى مختلف الوسائل التكنولوجية والتنظيمية والتواصلية المتاحة خلال مختلف مراحل إنجازها، كما تمت مطابقة هذا الإحصاء منهجيا ومضمونا ومسطريا مع المعايير المعتمدة في هذا الشأن من لدن الأمم المتحدة.

وفي هذا الصدد، لا بد من الإشارة إلى أنه تم اعتماد تقنيات القراءة الآلية للوثائق في معالجة استمارات الإحصاء مما مكن من تقليص آجال فرز ونشر المعلومات. ففي مدة لم تتعد شهرا واحدا، تم تحديد أعداد السكان القانونيين على الصعيد الوطني وحسب وسطي الإقامة، الحضري والقروي، والجهات والأقاليم والجماعات. كما تم نشر بعد ذلك الخصائص الديموغرافية والاجتماعية والاقتصادية والثقافية للسكان على مستوى مختلف التقسيمات الإدارية للمملكة.

ونظرا للاهتمام المتزايد بالجهة وبتدبير الشأن المحلي، وفي سبيل توفير مناخ وإطار ملائمين لبلورة الاستراتيجيات والمخططات، كان لابد من تحليل هذه المعطيات الديموغرافية والسوسيو-اقتصادية على صعيد جهة الشرق والأقاليم المنتمية إلى مجالها الترابي لتكون رهن إشارة ذوي القرار والمخططين ومختلف المهتمين بالجهة ومكوناتها.

ويهتم هذا العمل التحليلي من خلال الوثيقة التي بين أيدينا بأهم المؤشرات الديموغرافية والسوسيو-اقتصادية لعمالة وجدة أنجاد وذلك من خلال عرض مختلف خصائص ومميزات السكان بالعمالة مع إبراز بعض الاختلالات والفوارق التي لازالت سائدة بين الوسطين الحضري والقروي أو بين الجنسين. وقد تمت الاستعانة قدر الإمكان برسوم بيانية لتوضيح مختلف هذه الفوارق والخصائص.

ويتناول هذا الإصدار خمسة محاور أساسية:

- المميزات الديموغرافية للسكان؛
- الأمية والتعليم؛
- النشاط الاقتصادي؛
- الأسر ومميزات أرباب الأسر؛
- ظروف سكن الأسر.

وإذ تتشرف المديرية الجهوية للمندوبية السامية للتخطيط لجهة الشرق بإصدار ونشر هذه الوثيقة ووضعها بين أيدي مختلف فئات المستعملين، فإنها تظل رهن إشارتهم في مجال اختصاصاتها.

أهم المؤشرات الديموغرافية والموسمي-اقتصادية للسكان

2014	2004	المميزات الديموغرافية
551.767 نسمة	477.100 نسمة	السكان القانونيون
1,5	*	معدل النمو السنوي 2014-2004 (%)
91,8	86,1	نسبة التمدن ب (%)
322	278,4	الكثافة السكانية (نسمة/كلم ²)
7,8	4,4	معدل العزوبة النهائية ب (%)
30,1 سنة	30,5 سنة	متوسط السن عند الزواج الأول
2	1,9	المؤشر التركيبي للخصوبة (طفل/امرأة)
4,4	5,0	متوسط حجم الأسرة (فرد لكل أسرة)

2014	2004	الأمية والتعليم
		نسبة الأمية ب (%)
23,3	30,0	وجدة أنكاد
34,4	42,9	جهة الشرق
32,2	43,0	مجموع البلاد
		نسبة الأمية لدى النساء ب (%)
31,1	39,1	وجدة أنكاد
44,4	54,2	جهة الشرق
42,1	54,7	مجموع البلاد

2014	2004	النشاط الاقتصادي
		المعدل الصافي للنشاط ب (%)
45,4	34	وجدة أنكاد
44,3	33,6	جهة الشرق
47,6	35,9	مجموع البلاد

2014	2004	مميزات أرباب الأسر
		أرباب الأسر الإناث ب (%)
17,6	18,1	وجدة أنكاد
15,9	17,7	جهة الشرق
		نسبة الأمية لدى أرباب الأسر الذكور ب (%)
24,5	34,4	وجدة أنكاد
38,2	47,8	جهة الشرق
		نسبة الأمية لدى أرباب الأسر الإناث ب (%)
55,8	71,1	وجدة أنكاد
70,1	82,2	جهة الشرق

2014	2004	ظروف سكن الأسر
		الأسر المالكة ب (%)
69,7	60,9	وجدة أنكاد
73,9	64,6	جهة الشرق
71,9	65,1	مجموع البلاد
		الأسر الخاضعة لنظام الكراء ب (%)
16,2	15,7	وجدة أنكاد
12,5	12,1	جهة الشرق
18,8	18,3	مجموع البلاد
		الأسر المرتبطة مساكنها بشبكة الماء الصالح للشرب (%)
92,2	81,3	وجدة أنكاد
68,3	57,5	جهة الشرق
73	57,5	مجموع البلاد
		الأسر المرتبطة مساكنها بشبكة عمومية للكهرباء (%)
96,2	87,2	وجدة أنكاد
88,9	72,5	جهة الشرق
91,6	71,6	مجموع البلاد
		الأسر المرتبطة مساكنها بشبكة عمومية لصرف المياه المستعملة (%)
92,2	79,0	وجدة أنكاد
57,9	48,5	جهة الشرق
58,9	48,6	مجموع البلاد

الفصل الأول

المميزات الديموغرافية للسكان

1- النمو الديموغرافي والتوزيع المجالي للسكان**1-1 تطور السكان حسب وسط الإقامة****توزيع السكان القانونيون لعمالة وجدة أنجاد حسب وسط الإقامة لسنة 2014**

المجموع	القروي	الحضري	
551.767	45.493	506.274	وجدة أنجاد
2.314.346	800.435	1.513.911	الجهة

المصدر: الإحصاء العام للسكان والسكنى 2014

بلغ عدد السكان القانونيون لعمالة وجدة أنجاد 551.767 نسمة حسب الإحصاء العام للسكان والسكنى لسنة 2014 ممثلين بذلك 23,8% من مجموع سكان جهة الشرق. وتتمركز غالبية سكان العمالة في وسطها الحضري الذي يستقطب حوالي 92% من مجموع السكان وهم يشكلون أيضا ثلث السكان الحضريين للجهة.

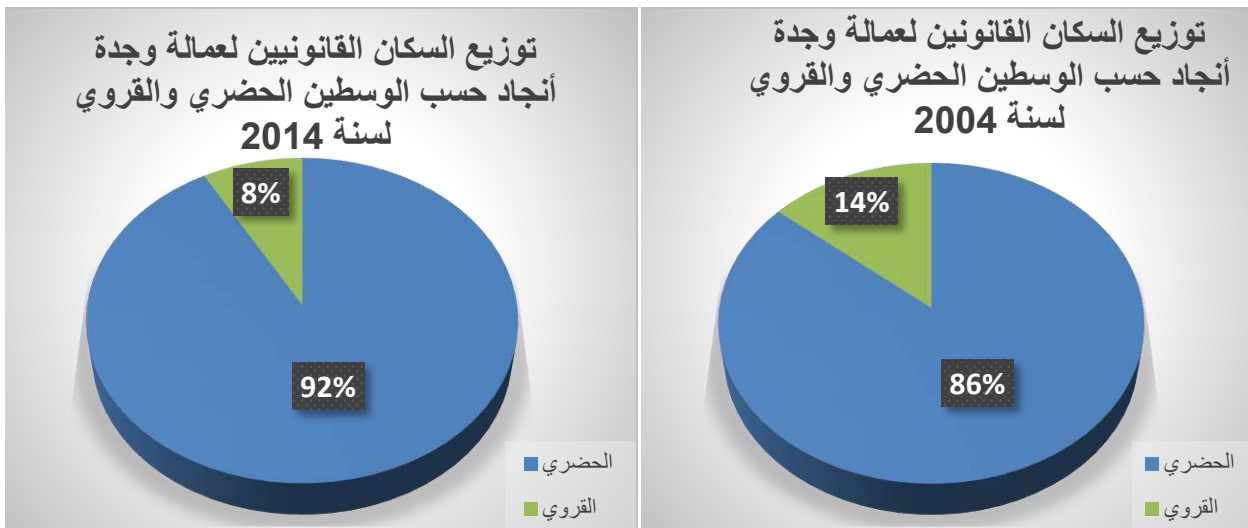
تطور السكان القانونيون لعمالة وجدة أنجاد بين إحصاءي 2004 و 2014

معدل التزايد السنوي (%) 2014-2004	2014	2004	وسط الإقامة
2,1	506.274	410.808	الحضري
-3,7	45.493	66.292	القروي
1,5	551.767	477.100	المجموع

المصدر: الإحصاءان العامان للسكان والسكنى 2004 و 2014



عرف سكان عمالة وجدة أنجاد نموا ديموغرافيا سنويا مهما قدر ب 1,5% بين الإحصائيين الأخيرين. ويعزى هذا التزايد بالخصوص إلى التزايد المضطرد للسكان الحضريين للعمالة والذي وصل إلى 2,1% في المتوسط سنويا خلال هذه الفترة. وفي المقابل عرف سكان القرى تناقصا بمعدل 3,7% في المتوسط سنويا. ونتيجة لهذا فإن معدل التمدن بالعمالة انتقل من 86% سنة 2004 إلى 92% سنة 2014، أي بزيادة قدرها 6 نقط في غضون عشر سنوات.



ونتيجة لهذا التزايد الديموغرافي، فإن كثافة السكان بالعمالة عرفت هي أيضا ارتفاعا مهما حيث وصلت إلى 322 نسمة/كلم² في سنة 2014 مقابل 278 في سنة 2004، أي بزيادة 44 نسمة/كلم². وتعتبر هذه الكثافة هي الأعلى مقارنة مع باقي أقاليم الجهة.

1 - 2 تطور عدد الأسر

ارتفع عدد الأسر بعمالة وجدة أنجاد من 95.414 أسرة إلى 124.508 أسرة خلال العشرية الممتدة من 2004 إلى 2014، مسجلا بذلك تزايدا سنويا وصل إلى 2,7 % في المتوسط. وتتمركز غالبية هذه الأسر في الوسط الحضري للعمالة (93%).

تطور عدد السكان والأسر بعمالة وجدة أنجاد بين احصائي 2004 و2014

2014		2004			
المجموع	القروي	الحضري	المجموع	القروي	الحضري
551.767	45.493	506.274	477.100	66.292	410.808
124.508	8.987	115.521	95.414	11.420	83.994
4,4	5,1	4,4	5,0	5,8	4,9
متوسط حجم الأسرة (فرد/الأسرة)					

المصدر: الإحصاءان العامان للسكان والسكنى لسنتي 2004 و2014.

ومما تجدر الإشارة إليه أن حجم الأسرة أصبح يتقلص تدريجيا عبر السنين، حيث انتقل من 5 أفراد في المتوسط في كل أسرة إلى 4,4 أفراد ما بين 2004 و2014. ويلاحظ كذلك أن حجم الأسرة في الوسط القروي للعمالة (5,1 أفراد في الأسرة) لا زال يفوق نظيره في الوسط الحضري (4,4 أفراد في الأسرة).

1 - 3 تطور السكان حسب الجماعات

حسب الإحصاء العام للسكان والسكنى لسنة 2014، يتمركز حوالي 92% من ساكنة العمالة بمجالها الحضري وعلى وجه الخصوص بمدينة وجدة التي يسكنها حوالي 90 % من سكان العمالة، أي بمعدل 9 أشخاص من أصل عشرة. كما تضم الجماعتان الحضريتان المتبقيتان (بني درار والنعيمة) 2% و0,2% من سكان العمالة على التوالي. أما أكبر جماعة قروية من

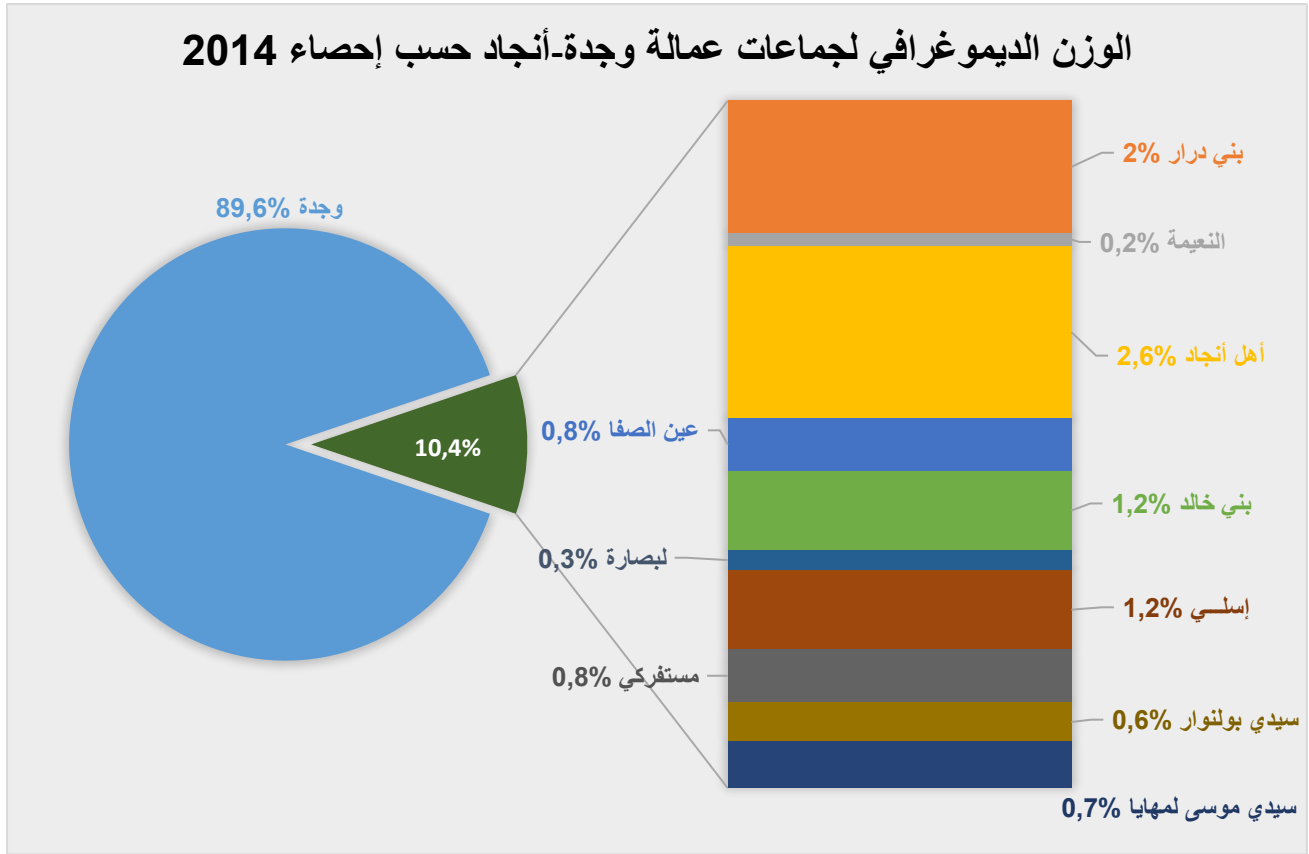
حيث عدد السكان فهي جماعة أهل أنجاد التي تضم ما يزيد عن 14.000 نسمة، أي 2,6% من مجموع سكان العمالة و31,2% من مجموع الساكنة القروية للعمالة.

وخلال الفترة الممتدة من 2004 إلى 2014، عرفت الجماعتان الحضريتان وجدة وبنى درار تزييدا ملموسا في عدد ساكنتيهما وذلك بنسبة 2,1% في حين سجلت الجماعة الحضرية النعيمة تراجعا بنسبة 0,6%. وفي مقابل ذلك، وبإستثناء جماعة سيدي موسى لمهايا التي سجلت تزييدا في عدد سكانها بنسبة 1,8% خلال هذه الفترة، عرفت باقي الجماعات القروية التابعة لعمالة وجدة أنجاد تناقصا في عدد سكانها بسبب الهجرة إلى المدن وتوسع المدارات الحضرية.

تطور السكان القانونيون لجماعات عمالة وجدة أنجاد بين احصائي 2004 و2014

الجماعات	2004		2014		معدل النمو السكاني السنوي (%)
	عدد السكان	(%)	عدد السكان	(%)	
وجدة	400.738	84,0	494.252	89,6	2,1
بنى درار	8.919	1,9	10.934	2,0	2,1
النعيمة	1.151	0,2	1.088	0,2	-0,6
أهل أنجاد	16.494	3,5	14.196	2,6	-1,5
عين الصفا	5.082	1,1	4.490	0,8	-1,2
بنى خالد	7.104	1,5	6.745	1,2	-0,5
لبصارة	1.922	0,4	1.428	0,3	-2,9
إسلى	23.896	5,0	6.710	1,2	-11,9
مستفركى	4.832	1,0	4.378	0,8	-1,0
سيدي بولنوار	3.526	0,7	3.452	0,6	-0,2
سيدي موسى لمهايا	3.436	0,7	4.094	0,7	1,8
المجموع	477.100	100,0	551.767	100,0	1,5

المصدر: الإحصاءات العامة للسكان والسكنى لسنتي 2004 و2014.



2- بنية السكان حسب السن والجنس

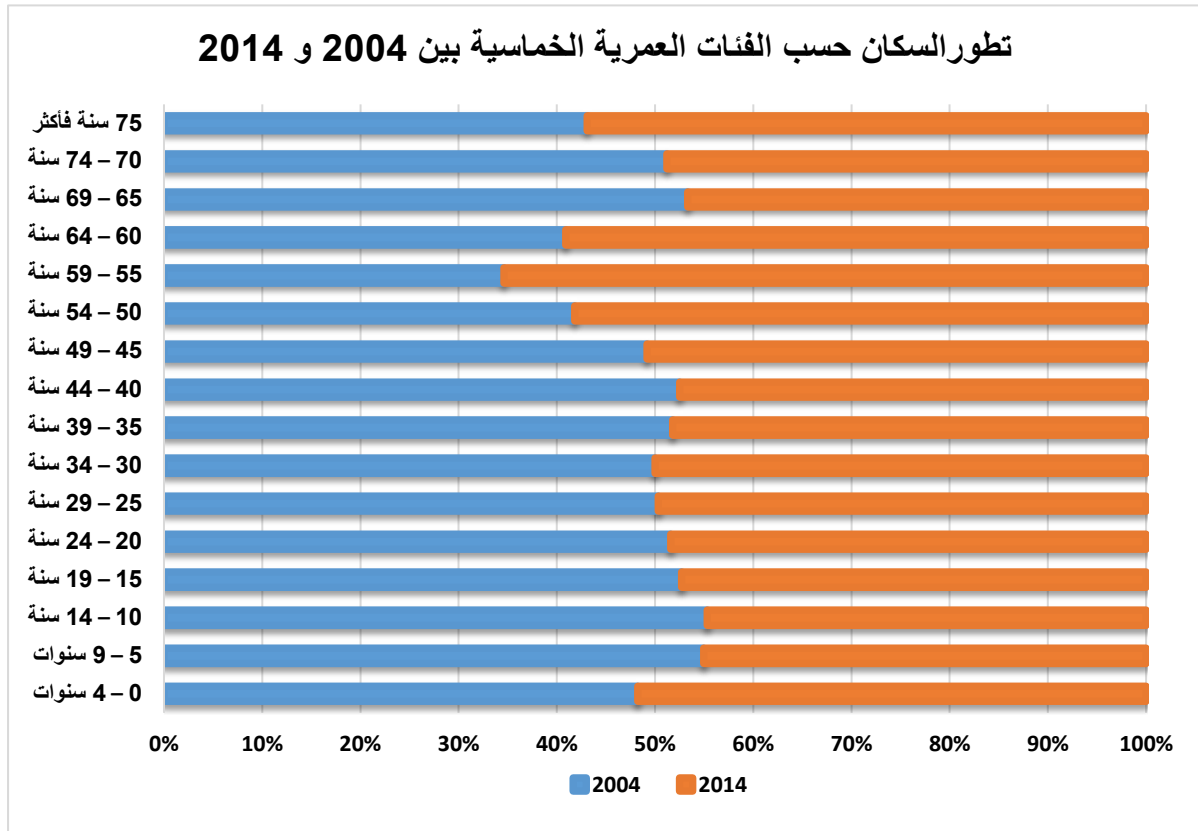
1-2 البنية العمرية للسكان¹

تعتبر ساكنة عمالة وجدة-أنجاد ساكنة فنية حيث أن 50% منها تقل أعمارهم عن 30 سنة. وبسبب التغيرات التي أصبح يعرفها المجتمع المغربي والمتعلقة بالسلوك الديموغرافي وكذا التقدم في مراحل الانتقال الديموغرافي، فإن بنية الأعمار لسكان العمالة أصبحت تعرف مع مرور الوقت تطورات مهمة على مستوى تركيبها وذلك من خلال:

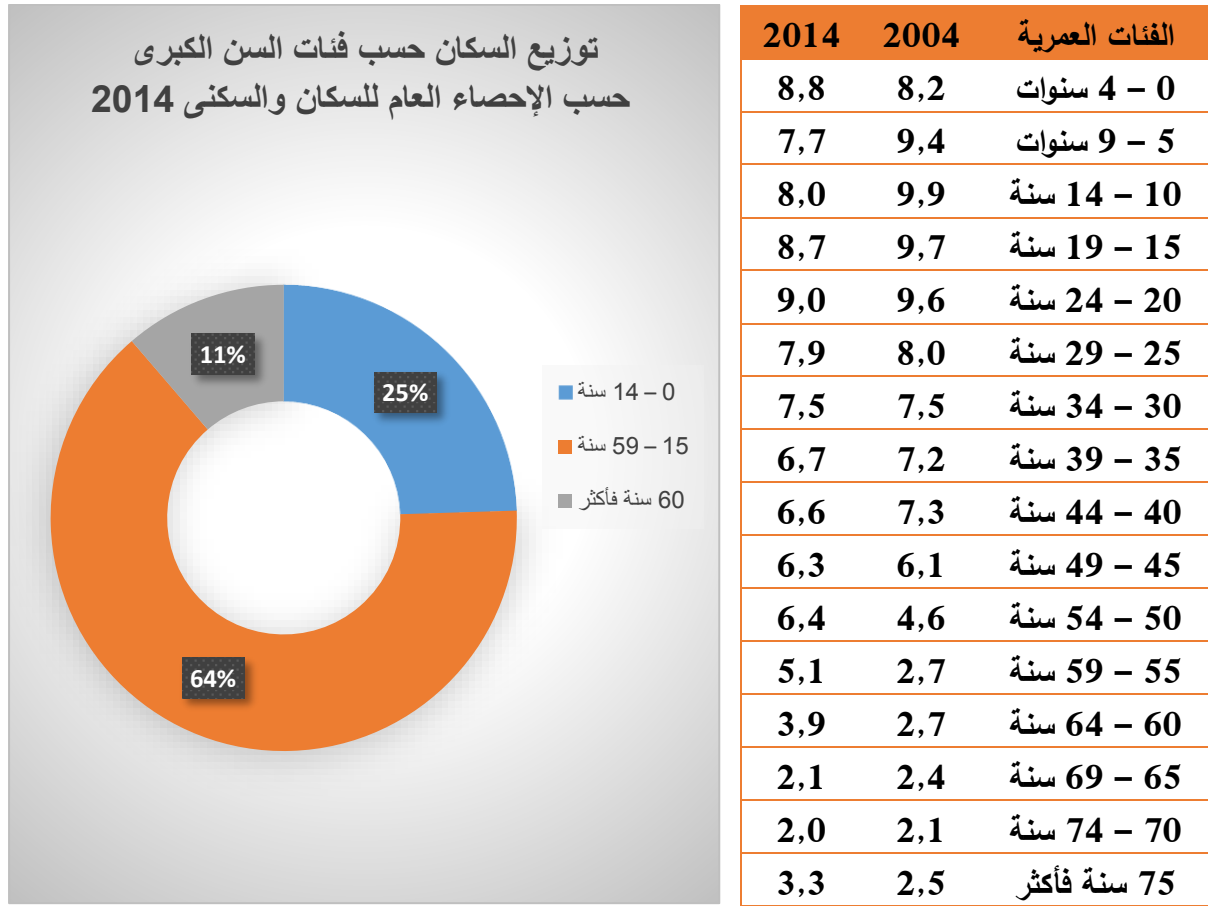
✓ تقلص فئة الأطفال (0 - 14 سنة) التي انتقلت من 27,6% من مجموع السكان سنة 2004 إلى 24,5% سنة 2014 بالرغم من التزايد الطفيف الذي عرفته هذه الفئة والذي بلغ 0,3% سنويا خلال الفترة الممتدة ما بين الإحصاءين الأخيرين؛

1: تتعلق نتائج هذا الجزء والفصول الموالية بالسكان البلديين فقط، أي مجموع السكان القانونيين باستثناء السكان المحسوبين على حدة (أنظر ملحق المفاهيم والتعاريف)

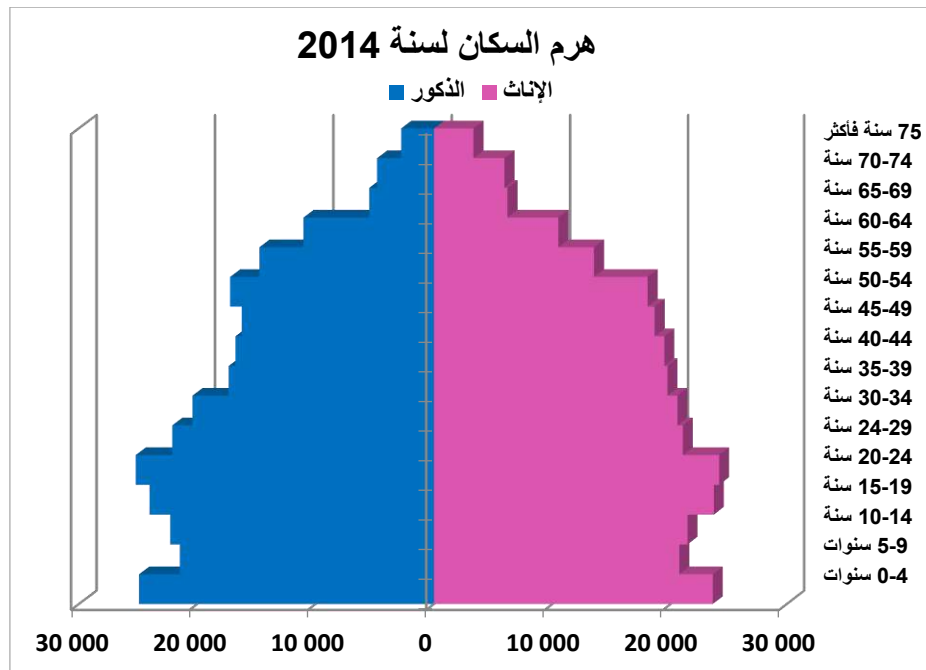
- ✓ تراجع فئة الشباب (15 – 24 سنة) من 19,3% من مجموع السكان سنة 2004 إلى 17,7% سنة 2014؛
- ✓ تقلص فئة السكان البالغين أقل من 30 سنة من 54,8% من مجموع السكان سنة 2004 إلى 50,1% سنة 2014؛
- ✓ اتساع الفئة العمرية (30 – 59 سنة) حيث أصبحت تمثل 38,6% من مجموع السكان في سنة 2014 مقابل 35,4% في سنة 2004؛
- ✓ ارتفاع نسبة السكان في سن النشاط الاقتصادي (15 – 59 سنة) إلى 64,2% من مجموع السكان في سنة 2014 مقابل 62,7% في سنة 2004، مسجلين بذلك نموا ديموغرافيا سنويا قيمته 1,7% ما بين سنتي 2004 و 2014؛
- ✓ تزايد عدد المسنين (60 سنة فأكثر) من 9,7% من مجموع السكان في سنة 2004 إلى 11,3% في سنة 2014، أي بزيادة بلغت 3,2% في المتوسط سنويا.



تطور عدد السكان حسب الفئات العمرية بين إحصائي 2004 و 2014 (%)

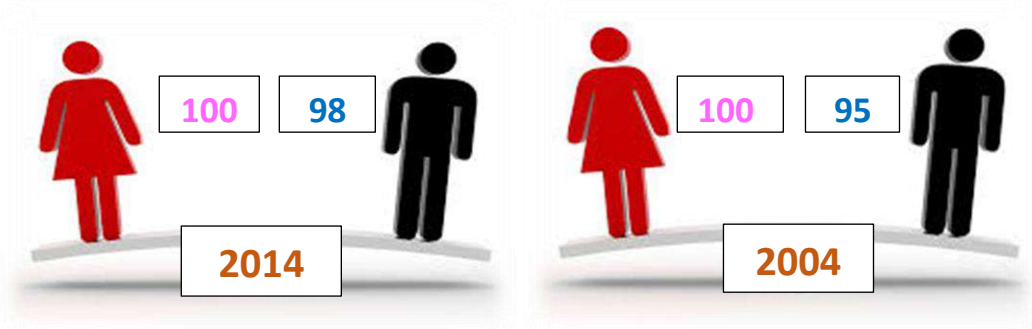


المصدر: الإحصاء العام للسكان والسكنى لسنتي 2004 و 2014



2-2 تطور السكان حسب الجنس

يتبين من خلال قراءة نتائج الإحصاء العام للسكان والسكنى لسنة 2014 أن نسبة الإناث بعمالة وجدة أنجاد لازالت تفوق نسبة الذكور بنقطة واحدة بعدما كان الفرق يصل إلى 2,6 نقطة قبل عشر سنوات. ونتيجة لذلك عرف معدل الذكورة ارتفاعا نسبيا بين الإحصاءين الأخيرين، حيث انتقل من 95 إلى 98 ذكرا لكل 100 امرأة.

**تطور عدد السكان حسب الجنس ما بين إحصاءي 2004 و2014**

معدل النمو السنوي السكاني (%)	2014		2004		
	(%)	العدد	(%)	العدد	
1,7	49,5	272.157	48,7	230.588	الذكور
1,3	50,5	277.458	51,3	243.334	الإناث
1,5	100,0	549.615	100,0	473.922	المجموع

المصدر: الإحصاءان العامان للسكان والسكنى لسنتي 2004 و2014

ويعزى هذا التطور الإيجابي لمعدل الذكورة إلى ارتفاع معدل النمو الديموغرافي لدى الذكور والذي بلغ 1,7% في المتوسط سنويا خلال الفترة الممتدة بين 2004 و2014 مقابل 1,3% بالنسبة للإناث.

3- الحالة الزوجية للسكان

3-1 الحالة الزوجية

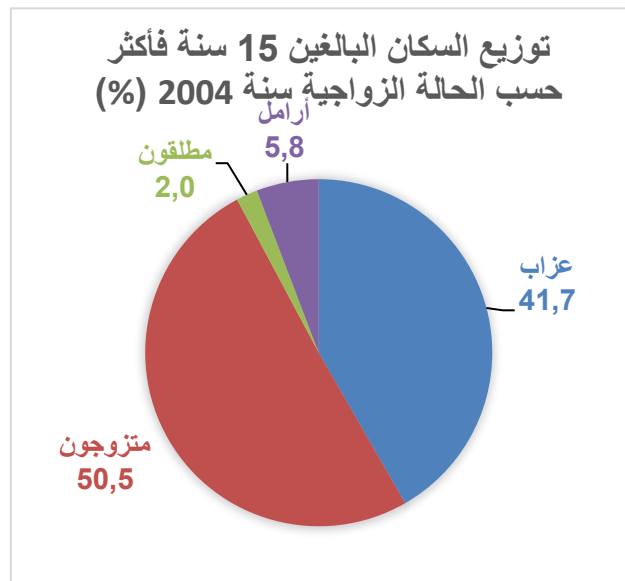
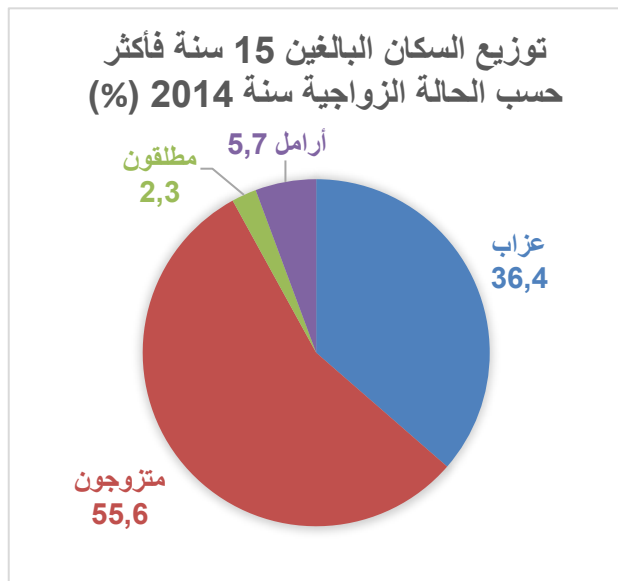
يمثل السكان العزاب أزيد من 36% من مجموع السكان البالغين 15 سنة فأكثر. وما يمكن ملاحظته من خلال الجدول التالي أن نسبة المتزوجين عرفت ارتفاعا خلال العشر سنوات الماضية لتنتقل من 50,5% سنة 2004 إلى 55,6% سنة 2014.

أما بالنسبة لظاهرة الترميل، فنلاحظ وجود تفاوت مثير للانتباه بين الجنسين حيث أن 10,4% من نساء العمالة البالغة أعمارهن 15 سنة فأكثر هن أرامل، مقابل 0,8% بالنسبة للذكور.

توزيع السكان البالغين 15 سنة فأكثر حسب الجنس والحالة الزوجية (%)

	2014			2004		
	المجموع	الإناث	الذكور	المجموع	الإناث	الذكور
عزاب	36,4	30,3	42,7	41,7	36,1	47,8
متزوجون	55,6	55,7	55,6	50,5	50,3	50,8
مطلقون	2,3	3,6	1,0	2,0	3,1	0,7
أرامل	5,7	10,4	0,8	5,8	10,5	0,7

المصدر: الإحصاءات العامة للسكان والسكنى لسنتي 2004 و 2014.



3-2 العزوبة حسب بعض الفئات العمرية

يلاحظ من خلال المعطيات المبينة في الجدول أسفله أن نسبة العزوبة تتخفف مع التقدم في العمر، كما أن هذه النسبة تعرف ارتفاعاً في الوسط الحضري مقارنة بالوسط القروي، وهي منخفضة عند الإناث مقارنة بالذكور.

فمثلاً انخفضت نسبة العزوبة عند الإناث البالغات من العمر ما بين 15 و 19 سنة من 89% إلى 59,8% لدى اللواتي تراوحت أعمارهن ما بين 20 و 24 سنة لتنتقل إلى 37,7% بالنسبة للإناث من فئة 25-29 سنة.

نسبة العزاب البالغين ما بين 15 و 29 سنة حسب الجنس ووسط الإقامة والفئات العمرية الخماسية (%)

وسط الإقامة	الجنس	19-15 سنة	24-20 سنة	29-25 سنة
الحضري	الذكور	99,7	95,4	75,2
	الإناث	89,9	61,6	38,8
	المجموع	94,8	78,8	57,4
القروي	الذكور	99,4	91,7	66,2
	الإناث	79,0	36,8	25,9
	المجموع	89,6	66,0	47,1
المجموع	الذكور	99,6	95,1	74,4
	الإناث	89,0	59,8	37,7
	المجموع	94,4	77,8	56,5

المصدر: الإحصاء العام للسكان والسكنى 2014.

وما يثير الانتباه من خلال هذه المعطيات إلى أن 21% من الفتيات القرويات البالغات من العمر ما بين 15 و 19 سنة خلال 2014 هن غير عازبات، في حين تصل هذه النسبة إلى 10% تقريباً لدى مثيلتهن بالوسط الحضري.

3-3 العزوبة النهائية

معدل العزوبة النهائية (%) حسب وسط الإقامة والجنس

2014		2004			
المجموع	القروي	الحضري	المجموع	القروي	الحضري
5,9	4,3	6,0	3,6	3,1	3,7
9,8	10,4	9,7	5,1	4,5	5,2
7,8	7,1	7,9	4,4	3,8	4,5

المصدر: الإحصاءان العامان للسكان والسكنى لسنتي 2004 و 2014.

يمثل معدل العزوبة النهائية نسبة العزاب (العازبات) البالغين 55 سنة في مجموع السكان البالغين 55 سنة.

وتبين نتائج الإحصاء العام للسكان والسكنى لسنة 2014 أن معدل العزوبة النهائية بلغ 7,8% في عمالة وجدة أنكاد مقابل 4,4% سنة 2004. ولعل أهم ما يتم الإشارة إليه أن:

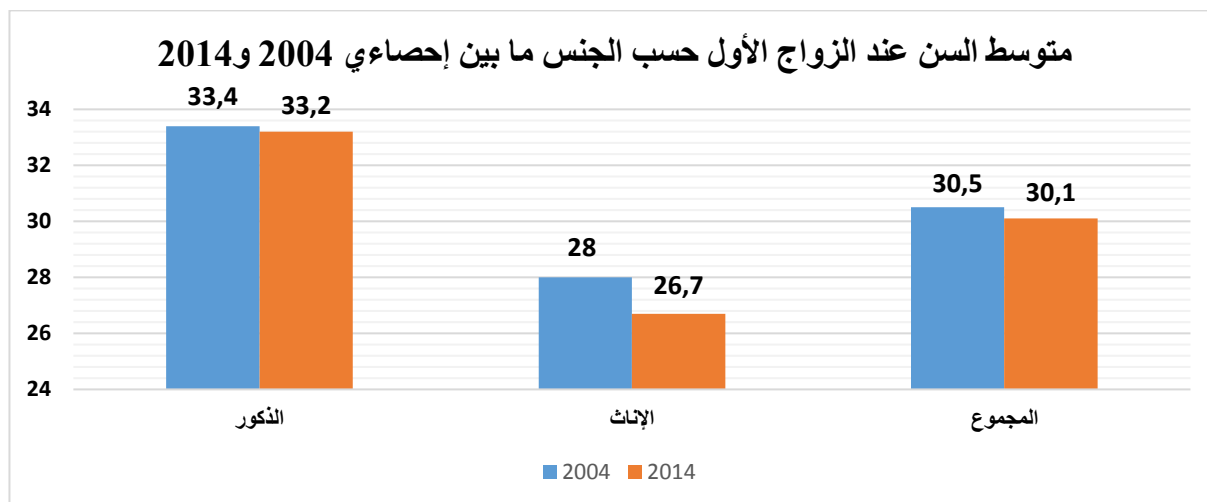
- ✓ نسبة العزوبة النهائية مرتفعة في الوسط الحضري مقارنة بالوسط القروي؛
- ✓ النساء معرضات أكثر من الرجال لظاهرة العزوبة النهائية حيث بلغت النسب على التوالي 9,8% و 5,9%؛
- ✓ ظاهرة العزوبة النهائية تتطور بشكل ملحوظ على صعيد العمالة، حيث انتقلت من 4,4% في سنة 2004 إلى 7,8% في سنة 2014. ويهم هذا الارتفاع بالخصوص فئة النساء حيث أصبحت النسبة 9,8% مقابل 5,1% قبل عشر سنوات.

من جهة أخرى، وحسب نتائج الإحصاء العام للسكان والسكنى 2014، بلغ متوسط السن عند الزواج الأول بعمالة وجدة أنجاد 30,1 سنة مسجلا بذلك انخفاضا طفيفا مقارنة مع سنة 2004 على غرار ما عرفته الجهة ككل. أما حسب الجنس، فإن متوسط السن عند الزواج الأول لدى الرجال هو أعلى من نظيره لدى النساء ويصل الفرق بينهما إلى 6,5 سنوات. كما يلاحظ أن النساء أصبحن لا يتأخرن نسبيا في الزواج كما هو الشأن بالنسبة للرجال، حيث انخفض هذا المؤشر لديهن خلال العشر سنوات الماضية ب 1,3 سنة مقابل 0,2 سنة فقط لدى الرجال.

تطور متوسط السن عند الزواج الأول حسب الجنس بين إحصائي 2004 و2014

	2014			2004		
	المجموع	الإناث	الذكور	المجموع	الإناث	الذكور
عمالة وجدة أنجاد	30,1	26,7	33,2	30,5	28,0	33,4
الجهة	29,6	26,5	32,5	30,3	27,7	32,8

المصدر: الإحصاءان العامان للسكان والسكنى لسنتي 2004 و2014.



4- الخصوبة

يمثل المؤشر التركيبي للخصوبة متوسط عدد الأطفال الذين يمكن أن تلدهم امرأة تبلغ من العمر 15 سنة طيلة حياتها الإنجابية تحت نفس ظروف الإنجاب التي خضع لها سليفاتها.

تطور المؤشر التركيبي للخصوبة ما بين إحصائي 2004 و2014

	2014	2004
عمالة وجدة أنجاد	2,0	1,9
جهة الشرق	2,1	2,1
مجموع البلاد	2,2	2,5

المصدر: الإحصاءان العامان للسكان والسكنى لسنتي 2004 و2014.

من خلال الجدول أعلاه، يتبين أن المؤشر التركيبي للخصوبة بعمالة وجدة أنجاد بلغ 2,0 طفلا لكل امرأة خلال سنة 2014. ويقل هذا المؤشر ب 0,1 نقطة عن المعدل الجهوي

و0,2 نقطة عن المعدل الوطني. وخلال العشر سنوات الماضية، عرف هذا المؤشر شبه استقرار في عمالة وجدة أنجاد على غرار الجهة.

هذا وتجدر الإشارة إلى أن المؤشر التركيبي للخصوبة المسجل سنة 2014 بعمالة وجدة أنجاد يبقى دون عتبة تجديد الأجيال والمحددة في 2,1 طفلا لكل امرأة. وحسب وسط الإقامة، فإن المؤشر التركيبي للخصوبة بالوسط القروي لعمالة وجدة أنجاد يبقى مرتفعا (2,5 طفلا لكل امرأة) بالمقارنة مع المؤشر المسجل بالوسط الحضري (2,0 طفلا لكل امرأة).

حسب معطيات الإحصاء العام للسكان والسكنى لسنة 2014، فإن معدل الخصوبة للنساء في سن الإنجاب عرف أوجه بين اللواتي أعمارهن من 25 إلى 34 سنة في الوسط الحضري وكذا في مجموع الوسطين في حين بلغ المعدل أقصاه للواتي أعمارهن بين 20 و 29 في الوسط القروي.

معدل الخصوبة (%) والمؤشر التركيبي للخصوبة للنساء في سن الإنجاب حسب وسط الإقامة

فئات السن	2014		المجموع
	حضري	قروي	
15 - 19 سنة	17,2	36,4	18,7
20 - 24 سنة	68,7	142,7	74,1
25 - 29 سنة	100,0	111,7	100,9
30 - 34 سنة	100,1	89,4	99,2
35 - 39 سنة	68,5	72,3	68,8
40 - 44 سنة	29,6	38,9	30,3
45 - 49 سنة	7,6	7,0	7,6
المؤشر التركيبي للخصوبة (طفل/امرأة)	2,0	2,5	2,0

المصدر: الإحصاء العام للسكان والسكنى 2014.

5- الإعاقة

الإعاقة المعبر عنها في الإحصاء العام للسكان والسكنى لسنة 2014 تعنى بالأساس بقياس درجة صعوبة ممارسة الحياة اليومية للأفراد، فهي بذلك تعالج مسألة مدى مساهمة الأشخاص الذين يعانون من مشاكل صحية دائمة في الأنشطة اليومية بالمقارنة بالأشخاص في وضعية سليمة. وقد تم التركيز في الإحصاء على ستة مجالات وظيفية أساسية وهي: السمع والرؤية والمشى والإدراك والاعتناء بالذات والتواصل.

هذا فقد بلغت نسبة انتشار الإعاقة بعمالة وجدة أنجاد 6% حسب الإحصاء العام للسكان والسكنى 2014، وهي نفس النسبة المسجلة على مستوى الجهة في حين لا تتعدى هذه النسبة 5% على الصعيد الوطني. وتنتشر الإعاقة بين الذكور والإناث بشكل متساو تقريبا.

نسبة انتشار الإعاقة حسب الجنس لسنة 2014

المجموع	الإناث	الذكور	
6,0	6,0	5,9	عمالة وجدة أنجاد
5,9	5,8	6,0	الجهة
5,1	5,1	5,0	مجموع البلاد

المصدر: الإحصاء العام للسكان والسكنى 2014.

الفصل الثاني الأمية والتعليم

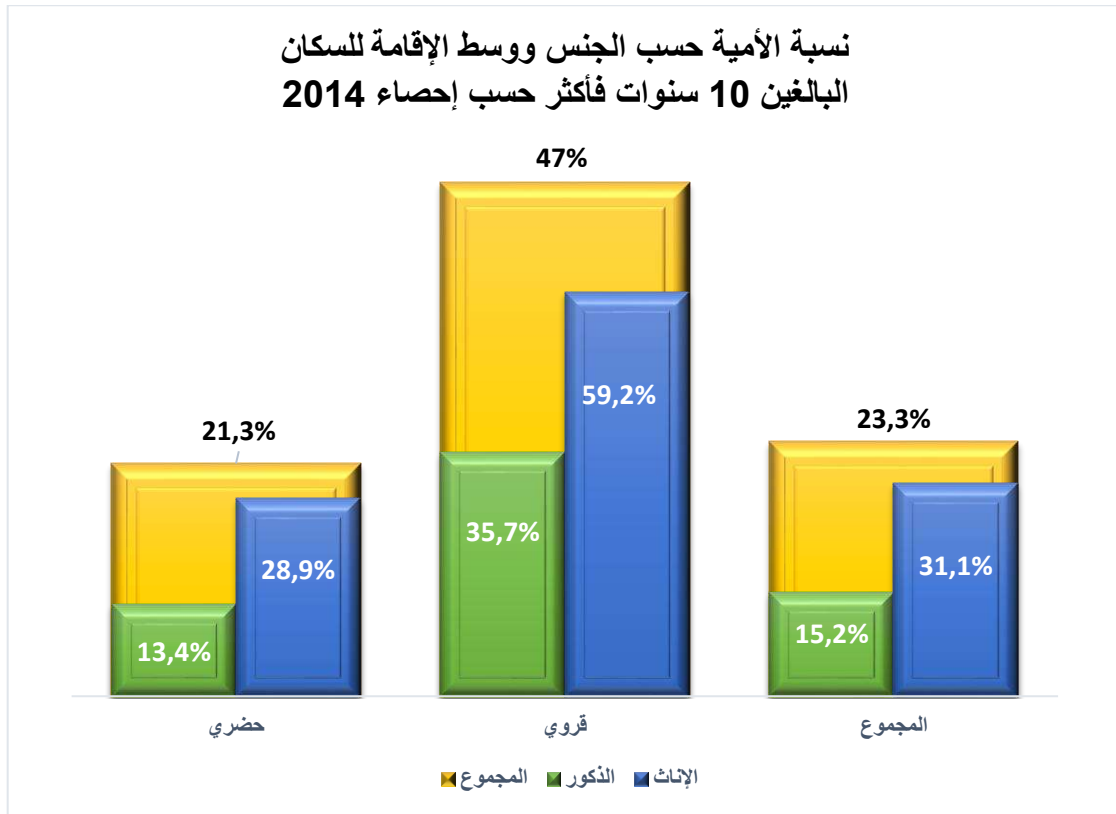
1- مميزات الأمية والتعليم لسكان عمالة وجدة أنجاد**1-1 الأمية**

بلغت نسبة الأمية بعمالة وجدة أنجاد 23,3% في سنة 2014 مقابل 30% قبل عشر سنوات وبذلك عرفت ظاهرة الأمية تراجعاً لا بأس به خلال هذه المدة. وتزداد حدة الأمية في صفوف الإناث، حيث تصل إلى 31,1% مقابل 15,2% بالنسبة للذكور. كما تنتشر الأمية أكثر في الأوساط القروية لتصل إلى 47% من السكان في حين لا تتعدى هذه النسبة 21,3% في الحواضر.

نسبة الأمية (%) حسب الجنس ووسط الإقامة (السكان البالغون 10 سنوات فأكثر)

المجموع	قروي	حضري	
15,2	35,7	13,4	الذكور
31,1	59,2	28,9	الإناث
23,3	47,0	21,3	المجموع

المصدر: الاحصاء العام للسكان والسكنى 2014.



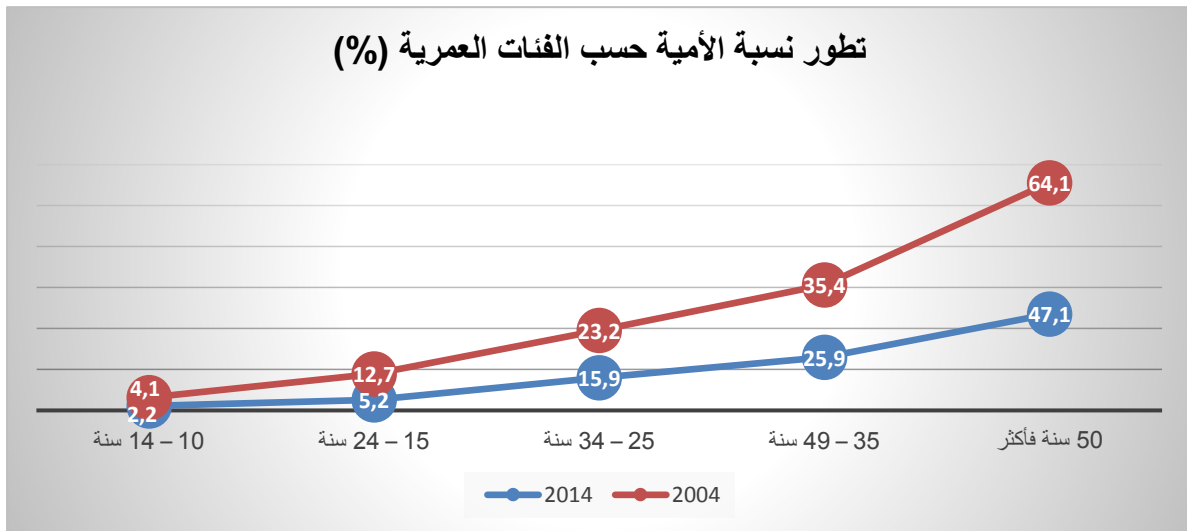
ومقارنة مع المستويين الجهوي والوطني، فإن نسبة الأمية بعمالة وجدة أنجاد تقل ب 11 نقطة عن المستوى الجهوي و ب 9 نقط عن المستوى الوطني.

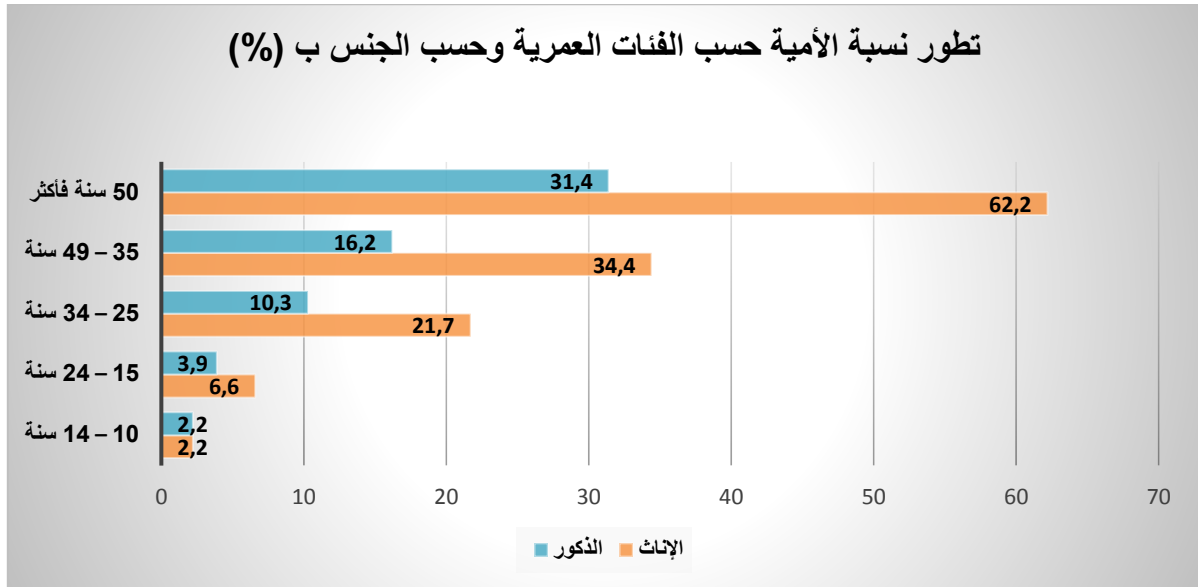
ومقارنة هذه الظاهرة حسب الفئات العمرية، يتضح أن نسبتها ترتفع كلما تدرجنا نحو الأعلى في هرم الأعمار. وبعبارة أخرى، فإن ظاهرة الأمية أصبحت تضحل بتوالي الأجيال. وهكذا نلاحظ أن نسبة الأمية تبلغ أقصاها بالنسبة لفئة الأشخاص الذين تجاوزوا سن الخمسين لتصل إلى 47,1%، في حين لا تتجاوز هذه النسبة 2,2% بالنسبة للأطفال المتراوحة أعمارهم بين 10 و14 سنة.

تطور نسبة الأمية حسب الجنس والفئات العمرية ما بين إحصائي 2004 و2014 (%)

الفئة العمرية	الذكور		الإناث		المجموع	
	2004	2014	2004	2014	2004	2014
10 - 14 سنة	3,1	2,2	5,2	2,2	4,1	2,2
15 - 24 سنة	8,5	3,9	16,9	6,6	12,7	5,2
25 - 34 سنة	14,6	10,3	30,5	21,7	23,2	15,9
35 - 49 سنة	23,1	16,2	46,7	34,4	35,4	25,9
50 سنة فأكثر	46,3	31,4	80,0	62,2	64,1	47,1
المجموع	20,1	15,2	39,1	31,1	30,0	23,3

المصدر: الإحصاءان العامان للسكان والسكنى لسنتي 2004 و2014





وتجدر الإشارة إلى أن نسب الأمية تعد مرتفعة لدى الإناث مقارنة مع الذكور لاسيما في فئات الأعمار المتقدمة، ويرجع هذا بالأساس إلى قلة الاهتمام بتمدرس الفتيات في السابق.

1-2 المعرفة باللغات

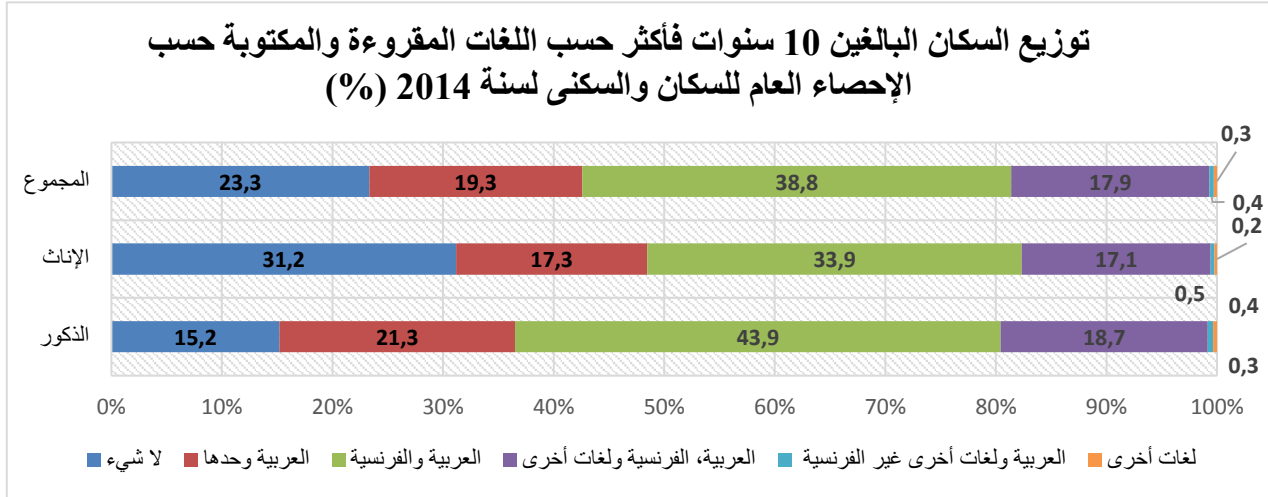
فيما يخص المعرفة باللغات، تعد اللغة العربية أكثر انتشارا في العمالة، إذ أن 76,2% من السكان البالغين 10 سنوات فأكثر يعرفون قراءة وكتابة اللغة العربية. وتأتي اللغة الفرنسية في المرتبة الثانية، إذ نجد أن 56,7% من السكان البالغين 10 سنوات فأكثر يعرفون قراءة وكتابة هذه اللغة.

توزيع السكان البالغين 10 سنوات فأكثر حسب اللغات المقروءة والمكتوبة وحسب الجنس (%)

اللغة المقروءة والمكتوبة	الذكور	الإناث	المجموع
لا شيء	15,2	31,1	23,3
العربية وحدها	21,3	17,2	19,2
العربية والفرنسية	43,9	33,8	38,7
العربية، الفرنسية ولغات أخرى	18,7	17,1	17,9
العربية ولغات أخرى غير الفرنسية	0,5	0,4	0,4
لغات أخرى	0,3	0,2	0,3
المجموع	100,0	100,0	100,0

المصدر: الإحصاء العام للسكان والسكنى 2014

وتعكس معطيات الجدول أعلاه تفوقا واضحا للذكور على الإناث في معرفة اللغات، فالذكور يتفوقون على الإناث في اكتساب جميع اللغات، بالإضافة إلى أن 84,8% من الذكور لهم معرفة بلغة أو أكثر في حين أن 68,9% فقط من النساء لهن قدرة على قراءة وكتابة لغة من اللغات.



2- التمدريس

2-1 تمدريس الأطفال

معدل تمدريس الأطفال المتراوح أعمارهم ما بين 7 و 12 سنة حسب الجنس (%)

المجموع	الإناث	الذكور	
96,7	96,5	97,0	عمالة وجدة أنجاد
92,3	91,3	93,2	مجموع الجهة
95,1	94,4	95,7	مجموع البلاد

المصدر: الإحصاء العام للسكان والسكنى 2014.

يتبين من خلال الجدول أعلاه أن الجهود المبذولة من أجل تحقيق الولوج الشامل إلى المدرسة قد مكنت من انجاز الهدف المنشود، حيث وصل معدل تمدريس الأطفال المتراوح أعمارهم ما بين 7 سنوات و 12 سنة إلى حوالي 97% بعمالة وجدة أنجاد مقابل 92% على صعيد الجهة و 95% على المستوى الوطني. أما حسب الجنس، فإن النسب تبقى متساوية تقريبا مع تفوق بسيط للذكور.

وإذا كانت الجهود المبذولة من طرف الدولة ترمي إلى تحقيق تكافؤ الفرص فيما يخص الولوج إلى المدرسة لجميع الأطفال سواء في القرى أو المدن، فإن هذا الهدف لم يتحقق بعد بالنسبة لأطفال القرى بعمالة وجدة أنجاد وهذا ما يتبين من خلال النسب المبينة في الجدول أسفله، حيث بلغ معدل تدرس الأطفال البالغين ما بين 7 سنوات و12 سنة بالوسط القروي 87,4% مقابل 97,7% في الوسط الحضري أي بفارق 10 نقط تقريبا.

وتجدر الإشارة كذلك إلى أن المعدل المسجل بالوسط القروي يظل مرتفعا نسبيا بعمالة وجدة أنجاد مقارنة مع المستوى الجهوي، حيث يصل الفرق إلى حوالي 3 نقط، إلا أنه يبقى منخفضا عن المستوى الوطني بأكثر من أربع نقط.

معدل تدرس الأطفال المتراوحة أعمارهم ما بين 7 و12 سنة حسب وسط الإقامة (%)

المجموع	قروي	حضري	
96,7	87,4	97,7	عمالة وجدة أنجاد
92,3	84,6	96,9	مجموع الجهة
95,1	91,6	97,8	مجموع البلاد

المصدر: الإحصاء العام للسكان والسكنى 2014.

2-2 المستوى الدراسي للسكان

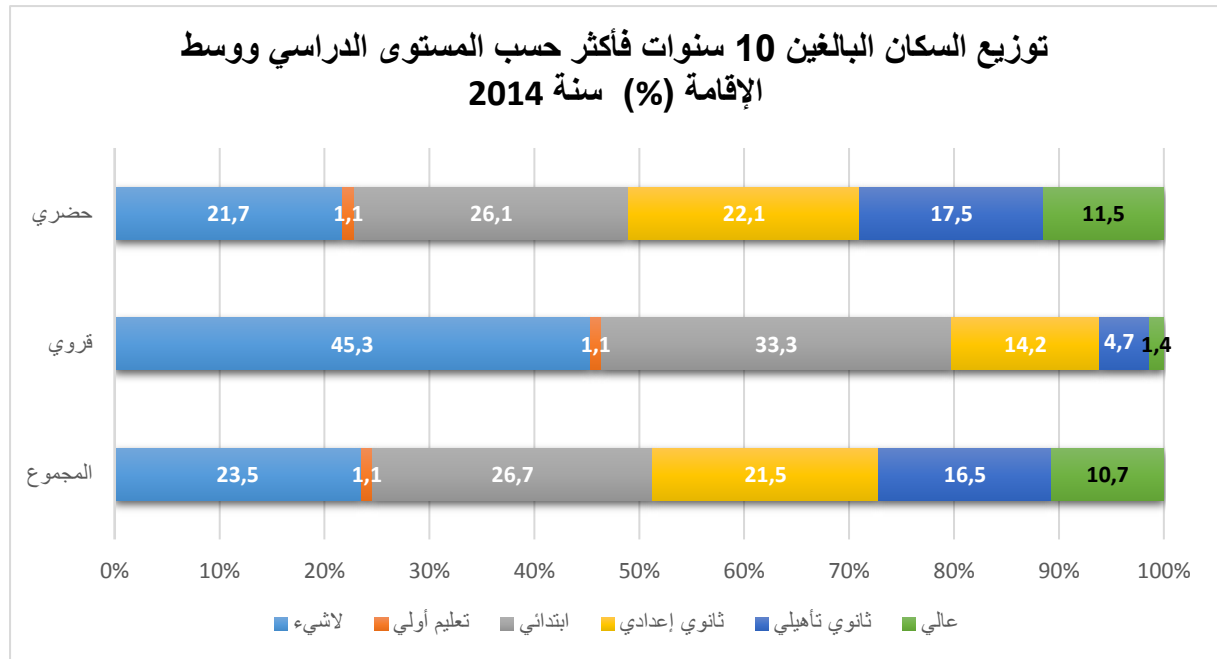
تكتسي المؤشرات المتعلقة بالمستوى الدراسي أهمية بالغة للإحاطة بالمستوى الثقافي للسكان. وتتباين هذه المؤشرات من وسط لآخر بسبب عدم تكافؤ الفرص في التعليم. وتبين نتائج الإحصاء العام للسكان والسكنى لسنة 2014 أن 26,7% من السكان البالغين 10 سنوات فأكثر يتوفرون على المستوى الابتدائي، وأن 21,5% من نفس الفئة العمرية لهم مستوى ثانوي إعدادي. بينما لا تتعدى نسبة السكان اللذين يتوفرون على مستوى تعليمي عالي 10,7%.

أما حسب وسط الإقامة، فنلاحظ تفوقا بينا لسكان الحواضر مقارنة بسكان القرى خاصة في مستويات الثانوي الإعدادي والثانوي التأهيلي والتعليم العالي.

توزيع السكان البالغين 10 سنوات فأكثر حسب المستوى الدراسي ووسط الإقامة (%)

المستوى الدراسي	حضري	قروي	المجموع
لا شيء	21,7	45,3	23,6
أولي	1,1	1,1	1,1
ابتدائي	26,1	33,3	26,7
ثانوي إعدادي	22,1	14,2	21,5
ثانوي تأهيلي	17,5	4,7	16,5
عالي	11,5	1,4	10,7
المجموع	100,0	100,0	100,0

المصدر: الإحصاء العام للسكان والسكنى 2014.



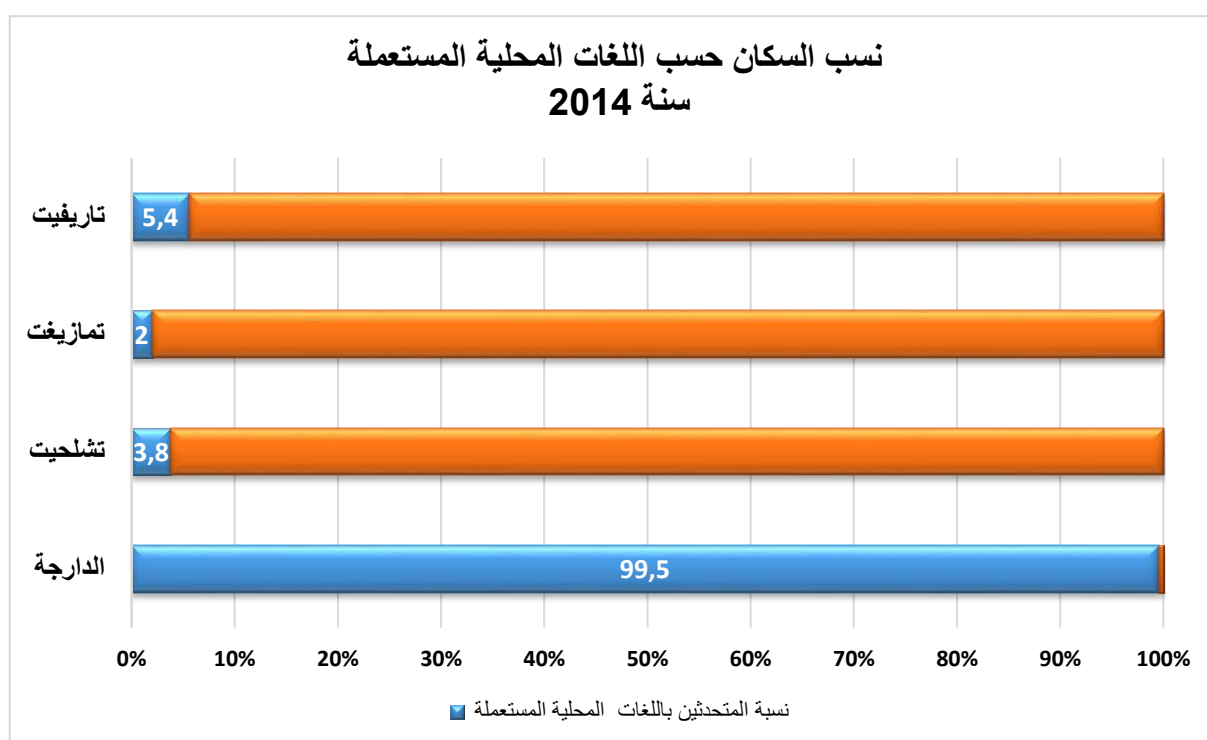
3- اللغات المحلية المستعملة

تعتبر الدارجة المغربية اللغة المحلية الأكثر استعمالاً بالنسبة لسكان عمالة وجدة أنجاد حيث أن 99,5% من السكان يستعملونها في تواصلهم مقابل نسبة 88,1% على صعيد الجهة. وإلى جانب الدارجة المغربية، سجلت نسب ضئيلة بالنسبة لسكان العمالة الذين يستعملون لغات محلية أخرى مثل تاريفيت (5,4%)، تشلحيت (3,8%) وتمازيغت (2,0%).

نسب السكان حسب اللغات المحلية المستعملة (%)

مجموع البلاد	الجهة	عمالة وجدة أنجاد	الدارجة
90,9	88,1	99,5	الدارجة
14,1	2,9	3,8	تشلحيت
7,9	6,5	2,0	تمازيغت
4,0	36,5	5,4	تاريفيت
0,8	0,0	0,0	الحسانية

المصدر: الاحصاء العام للسكان والسكنى 2014.



الفصل الثالث

النشاط الاقتصادي

1- النشاط الاقتصادي

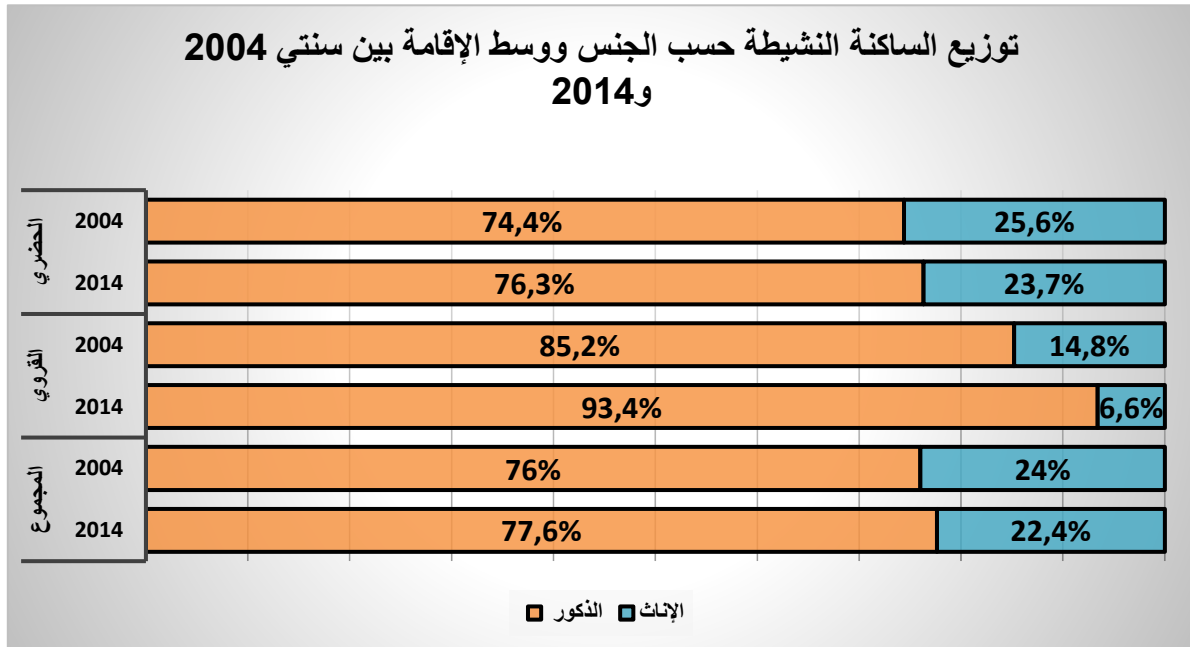
1-1 توزيع الساكنة النشيطة

توزيع الساكنة النشيطة حسب الجنس ووسط الإقامة بين سنتي 2004 و2014 (%)

الإناث		الذكور		
2014	2004	2014	2004	
23,7	25,6	76,3	74,4	الحضري
6,6	14,8	93,4	85,2	القروي
22,4	24,0	77,6	76,0	المجموع

المصدر: الإحصاءان العامان للسكان والسكنى لسنتي 2004 و2014.

من خلال الجدول أعلاه، يتبين أن نسبة الذكور في مجموع السكان النشيطين ارتفعت بين إحصاءي 2004 و2014 وذلك في الواسطين الحضري والقروي، في حين سجلت النسب المتعلقة بالإناث تراجعاً خلال نفس الفترة.

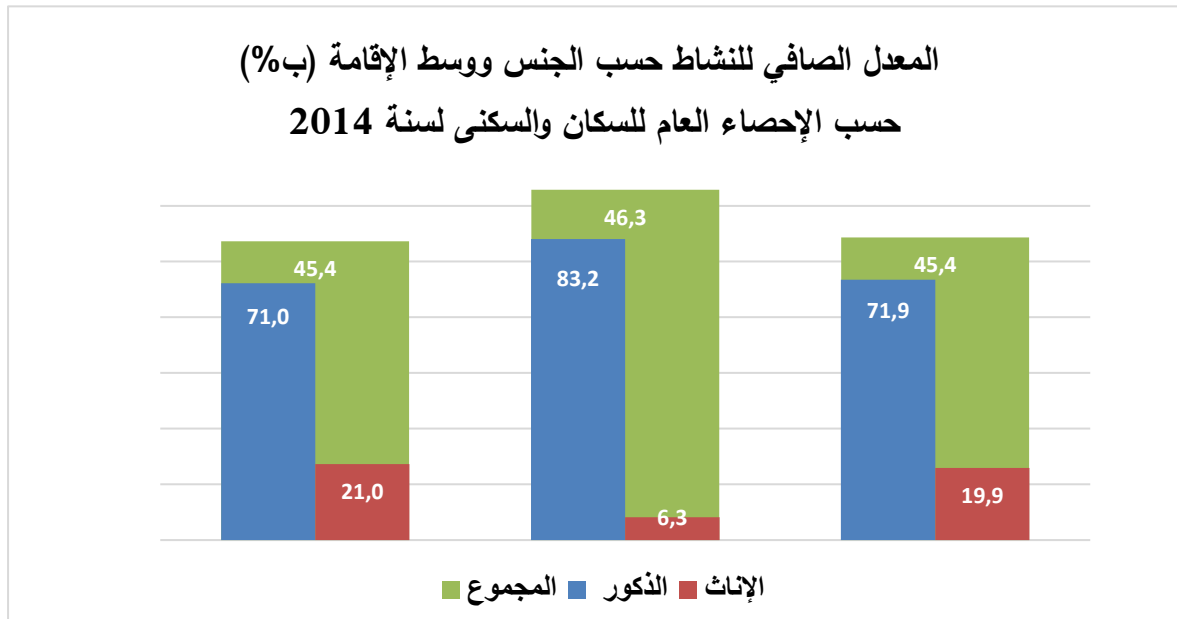


المعدل الصافي للنشاط حسب الجنس ووسط الإقامة (%)

الوسط	الذكور	الإناث	المجموع
الحضري	71,0	21,0	45,4
القروي	83,2	6,3	46,3
المجموع	71,9	19,9	45,4

المصدر: الإحصاء العام للسكان والسكنى 2014

حسب نتائج الإحصاء العام للسكان والسكنى لسنة 2014 تبين أن المعدل الصافي للنشاط مرتفع نسبيا بالوسط القروي مقارنة بالوسط الحضري، وظهر ذلك جليا عند الذكور إذ بلغ في القرى 83,2% في حين لم يتجاوز 71% في المدن. والعكس حاصل عند الإناث إذ بلغ هذا الأخير عند القرويات 6,3% مقابل 21% لدى الإناث الحضريات.



أما حسب الجنس، فقد بلغ معدل النشاط 71,9% لدى الذكور و19,9% لدى الإناث. وتعكس هذه الوضعية المشاركة الضئيلة للإناث في النشاط الاقتصادي لاسيما في الوسط القروي.

2-1 النشاط حسب فئات الأعمار

معدل النشاط حسب فئات الأعمار ما بين إحصاءي 2004 و2014 (%)

2014	2004	فئة العمر بالسنوات
20,8	29,2	19-15 سنة
46,8	51,7	24-20 سنة
62,1	61,1	29-25 سنة
62,0	59,5	34-30 سنة
58,2	58,0	39-35 سنة
57,8	58,8	44-40 سنة
56,9	57,8	49-45 سنة
54,2	52,9	54-50 سنة
48,1	41,5	59-55 سنة
13,4	11,6	60 سنة فأكثر

المصدر: الإحصاءان العامان للسكان والسكنى لسنتي 2004 و2014

أما حسب الفئات العمرية، فإن معدل النشاط يأخذ مسارا تصاعديا مع ارتفاع السن ليبدأ في الانخفاض بشكل واضح بعد سن الخمسين. وهكذا يلاحظ أنه بالنسبة للبالغين أقل من 20 سنة، فإن معدل النشاط بلغ 20,8% سنة 2014، أي أن شخصا واحدا فقط من بين كل 5 هو نشيط. ويصل معدل النشاط إلى أقصى مستوياته بين سن 25 و50 سنة، حيث أن ما يقرب من 6 أشخاص في كل عشرة هم نشيطون. أما بالنسبة للأشخاص الذين تجاوزوا الستين سنة، فإن معدل النشاط ينخفض لديهم ليصل إلى 13,4% فقط.

2-الوضعية في المهنة

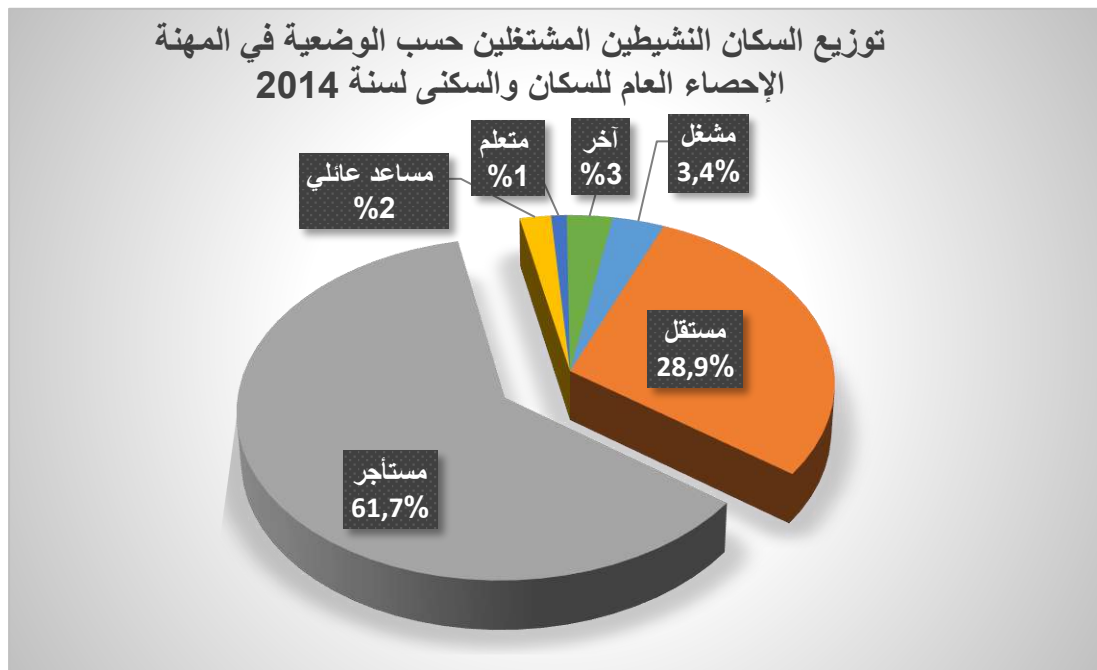
السكان النشيطون المشتغلون حسب الوضعية في المهنة ووسط الإقامة

ما بين إحصاءي 2004 و2014 (%)

المجموع		القروي		الحضري		الوضعية في المهنة
2014	2004	2014	2004	2014	2004	
3,4	2,6	1,5	2,2	3,6	2,6	مشغل
28,9	30,5	37,3	32,9	28,1	30,1	مستقل
61,7	60,9	43,7	46,1	63,3	63,7	مستأجر
2,0	4,5	12,2	17,7	1,1	2,0	مساعد عائلي
1,0	1,6	1,1	1,1	1,0	1,7	متعلم
3,0	-	4,2	-	2,9	-	آخر

المصدر: الإحصاء العام للسكان والسكنى لسنتي 2004 و2014

يتبين من خلال الجدول أعلاه أن فئة عريضة من السكان النشيطين المشتغلين هم مستأجرون، حيث يمثلون 61,7% من مجموع السكان النشيطين المشتغلين بعمالة وجدة أنكاد.



وترتفع نسبة المستأجرين في الوسط الحضري لتصل إلى 63,3% مقابل 43,7% في الوسط القروي.

أما المستقلون فهم يمثلون حوالي 29% من مجموع السكان النشيطين المشتغلين تليهم فئة " مشغل " بنسبة 3,4%. ويلاحظ أن هذه الفئة الأخيرة متواجدة بشكل أقل في الوسط القروي حيث لا تتعدى نسبتها 1,5% من مجموع السكان النشيطين المشتغلين بهذا الوسط مقابل 3,6% في الوسط الحضري.

الفصل الرابع

الأسر ومميزات أرباب الأسر

1- الأسر بعمالة وجدة أنكاد**1-1 تطور عدد الأسر**

خلال الفترة الممتدة بين 2004 و2014، عرف عدد الأسر بعمالة وجدة أنكاد تطورا بلغ في المتوسط 2,7% سنويا. أما حسب وسط الإقامة، فإن عدد الأسر بالعالم القروي للعمالة عرف انخفاضا ملحوظا خلال هذه الفترة وذلك بمعدل -2,4% سنويا مقابل 3,2% في الوسط الحضري.

تطور عدد الأسر حسب وسط الإقامة بين 2004 و 2014

معدل النمو عدد الأسر السنوي (%)	2014	2004	
3,2	115521	83994	حضري
-2,4	8987	11420	قروي
2,7	124508	95414	المجموع

المصدر: الإحصاءان العامان للسكان والسكنى لسنتي 2004 و2014

وتجدر الإشارة إلى أن عدد الأسر أصبح يتزايد بوتيرة تفوق وتيرة تزايد السكان. فمعدل النمو السنوي للسكان هو 1,5% أما بالنسبة للأسر فهو 2,7%. ويرجع هذا إلى الاختفاء المتواصل للأسر التقليدية المتكونة من عدة أفراد لتحل محلها أسر متكونة من عدد محدود من الأفراد، وفي غالبيتها مشكلة من الأبوين والأطفال (الأسر النووية).

1-2 تطور حجم الأسرة

أدى تزايد عدد الأسر بوتيرة أعلى من وتيرة تزايد السكان إلى تقلص حجم الأسرة بعمالة وجدة أنكاد. وهكذا نلاحظ أن حجم الأسرة انتقل من 5 أفراد في سنة 2004 إلى 4,4 أفراد فقط في سنة 2014. كما أن حجم الأسرة في الوسط القروي سجل تراجعا مهما خلال هذه الفترة حيث تقلص ب 0,7 فردا مقابل 0,5 فردا في الوسط الحضري للعمالة.

تطور حجم الأسرة بين 2004 و 2014

2014	2004	
4,4	4,9	حضري
5,1	5,8	قروي
4,4	5,0	المجموع

المصدر: الإحصاء العام للسكان والسكنى لسنتي 2004 و 2014

2- المميزات الديموغرافية لأرباب الأسر1-2 أرباب الأسر حسب الجنستوزيع أرباب الأسر حسب الجنس ووسط الإقامة سنة 2014

المجموع		الإناث		الذكور		
العدد	(%)	العدد	(%)	العدد	(%)	
115.521	100	21.392	19	94.129	81	الحضري
8.987	100	527	6	8.460	94	القروي
124.508	100	21.919	18	102.589	82	المجموع

المصدر: الإحصاء العام للسكان والسكنى 2014

يتبين من خلال قراءة الجدول أعلاه أن 82% من أرباب الأسر بعمالة وجدة أنكاد هم ذكور. وتمثل الإناث ربات الأسر نسبة 18% من مجموع أرباب الأسر بالعمالة. وتتباين هذه النسب من وسط لآخر، حيث أن حوالي أسرة واحدة من أصل كل 5 أسر تديرها امرأة بالوسط الحضري، أما فيما يخص الوسط القروي فإن أسرة من أصل كل عشرة أسر تديرها امرأة.

2-2 أرباب الأسر حسب الفئات العمرية

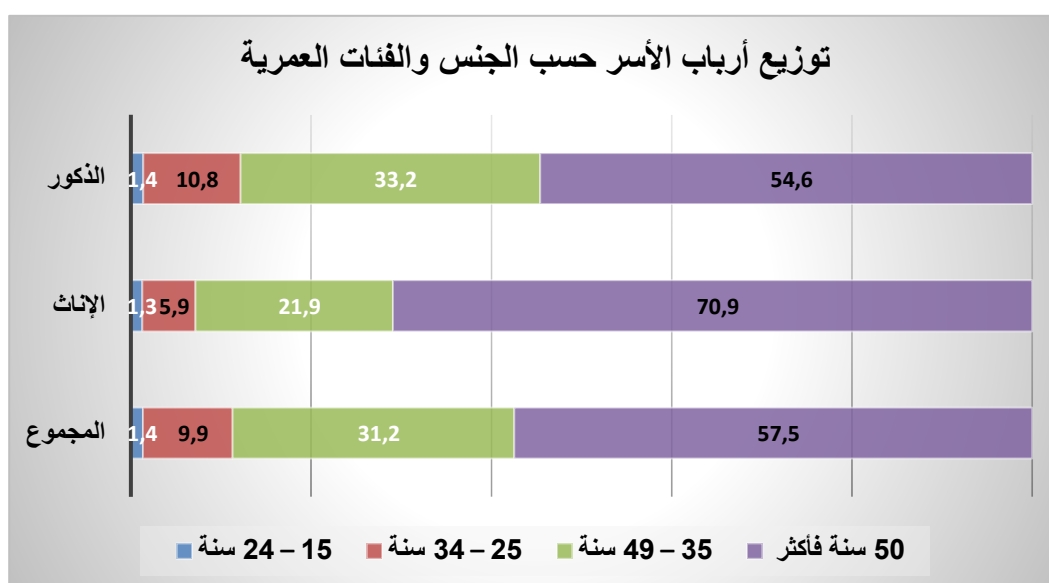
توزيع أرباب الأسر حسب الجنس والفئات العمرية (%)

المجموع		الإناث		الذكور		
(%)	العدد	(%)	العدد	(%)	العدد	
1,4	1.689	1,3	281	1,4	1.408	سنة 24 - 15
9,9	12.382	5,9	1.292	10,8	11.090	سنة 34 - 25
31,2	38.893	21,9	4.797	33,2	34.096	سنة 49 - 35
57,5	71.543	70,9	15.549	54,6	55.994	سنة 50 فأكثر
100,0	124.507	100,0	21.919	100,0	102.588	المجموع

المصدر: الاحصاء العام للسكان والسكنى 2014

تتجاوز أعمار غالبية أرباب الأسر بعمالة وجدة أنكاد 35 سنة. ويلاحظ أن فئة الشباب، أي الذين تقل أعمارهم عن 35 سنة، لا تمثل سوى نسبة ضئيلة من مجموع أرباب الأسر، إذ أنها لا تتجاوز 11,3%. وفي مقابل ذلك، فإن أرباب الأسر البالغين من العمر 50 سنة فأكثر يمثلون نسبة هامة من مجموع أرباب الأسر والتي تصل إلى 57,5%.

من جهة أخرى، يلاحظ أن ربات الأسر اللاتي يبلغن الخمسين سنة فأكثر يمثلن 70,9% مقابل 54,6% بالنسبة للذكور.



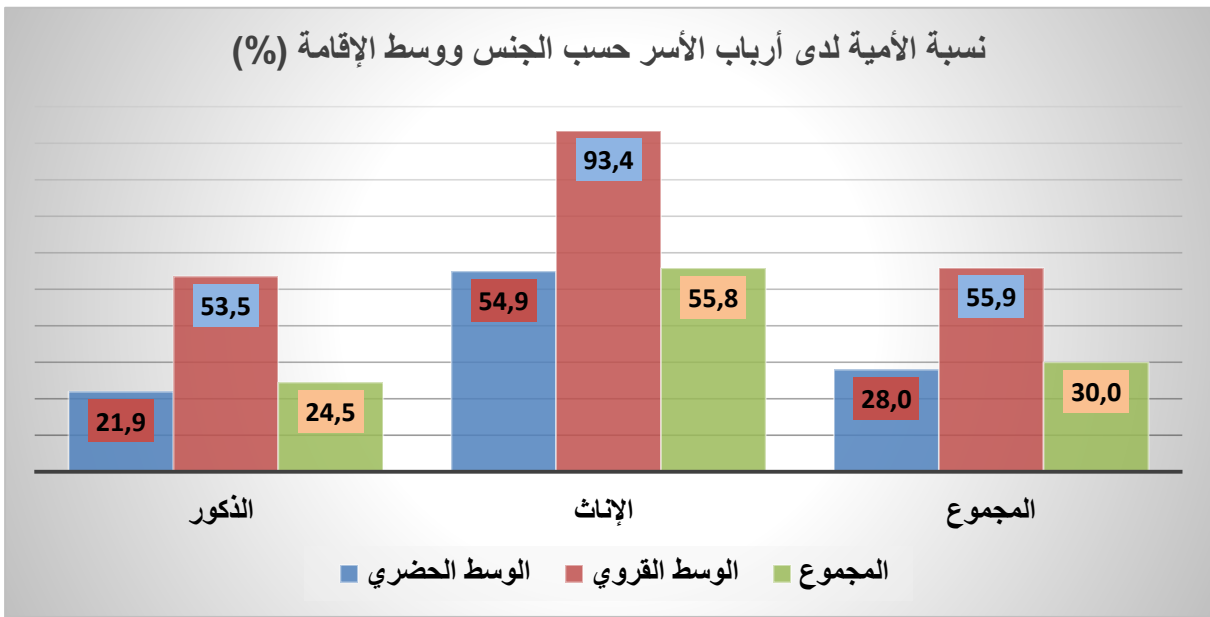
3- أرباب الأسر والأمية

نسبة الأمية لدى أرباب الأسر حسب الجنس ووسط الإقامة (%)

المجموع	القروي	الحضري	
24,5	53,5	21,9	الذكور
55,8	93,4	54,9	الإناث
30,0	55,9	28,0	المجموع

المصدر: الإحصاء العام للسكان والسكنى 2014

تصل نسبة الأمية لدى أرباب الأسر بعمالة وجدة أنكاد إلى 30% مقابل حوالي 41% خلال الإحصاء العام للسكان والسكنى لسنة 2004. كما أن ظاهرة الأمية تنتشر أكثر لدى أرباب الأسر القرويين بحوالي 56% بالمقارنة مع الوسط الحضري 28%.



وتجدر الإشارة كذلك إلى أن نسبة الأمية تعد مرتفعة لاسيما في صفوف النساء ربات الأسر حيث تصل إلى 55,8% بينما لا تتعدى هذه النسبة 24,5% لدى الرجال أرباب الأسر. وتزداد حدة الأمية لدى ربات الأسر من وسط لآخر، حيث أن أزيد من 9 ربات أسر في كل عشرة هن أميات في الوسط القروي مقابل 5 في الوسط الحضري.

الفصل الخامس

ظروف سكن الأسر

1 - مميزات المسكن

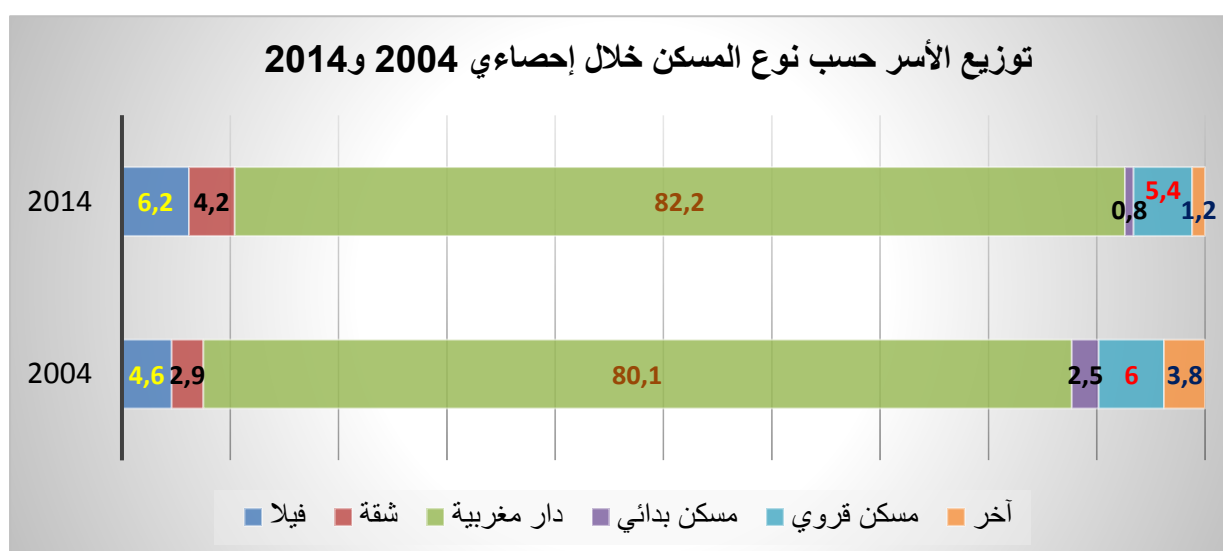
1-1 نوع المسكن

توزيع الأسر حسب نوع المسكن خلال إحصاءي 2004 و 2014 (%)

نوع المسكن	2004	2014
فيلا أو طابق من فيلا	4,6	6,2
شقة في عمارة	2,9	4,2
دار مغربية	80,1	82,2
دار بدائية أو صفيحية	2,5	0,8
مسكن قروي	6,0	5,4
آخر	3,8	1,2

المصدر: الإحصاءان العامان للسكان والسكنى لسنتي 2004 و 2014.

حسب الإحصاء العام للسكان والسكنى لسنة 2014، فإن 8 أسر في كل عشرة تسكن دورا مغربية بعمالة وجدة انجاد. أما نسبة الأسر التي تسكن فيلا، فإنها تتأهز 6,2%. ومما تجدر ملاحظته أن المساكن من نوع فيلا، شقة أو دار مغربية أصبحت تتزايد من سنة لأخرى وذلك على حساب المساكن البدائية ودور الصفيح والتي عرفت تقلصا ملموسا بين الإحصاءين الأخيرين.



2-1 معدل شغل المساكن

معدل شغل المساكن حسب وسط الإقامة (متوسط عدد الأفراد بكل غرفة)

المجموع	قروي	حضري	
1,3	1,9	1,2	عمالة وجدة أنجاد
1,4	1,6	1,3	مجموع الجهة

المصدر: الاحصاء العام للسكان والسكنى 2014

أما بالنسبة لمعدل شغل المساكن والذي يقيس متوسط عدد الأفراد في كل غرفة، فقد بلغ 1,3 شخصا في كل غرفة في مجموع العمالة في سنة 2014 وهو تقريبا المعدل المسجل على صعيد الجهة. ويلاحظ أن معدل المساكن في الوسط القروي (1,9 فرد/غرفة) هو أعلى من نظيره بالوسط الحضري (1,2 فرد/غرفة). ويرجع هذا التفاوت إلى حجم الأسرة المرتفع نسبيا بالوسط القروي (5 أفراد/أسرة) مقارنة بالوسط الحضري للعمالة (4,4 أفراد/أسرة).

توزيع الأسر حسب عدد الغرف المشغولة ووسط الإقامة (%)

عدد الغرف المشغولة	الحضري	القروي	المجموع
غرفة واحدة	9,2	19,0	9,9
2 غرف	20,9	32,6	21,8
3 غرف	29,9	27,3	29,7
4 غرف	15,7	13,2	15,5
5 غرف	9,8	4,6	9,4
6 غرف	8,1	2,0	7,7
7 غرف	3,5	0,7	3,3
8 غرف فأكثر	3,0	0,6	2,8
المجموع	100,0	100,0	100,0

المصدر: الاحصاء العام للسكان والسكنى 2014.

يتبين من خلال الجدول المتعلق بتوزيع الأسر حسب عدد الغرف المشغولة ووسط الإقامة أن أسرة من كل 10 أسر لازالت تقطن غرفة واحدة سواء في مجموع عمالة وجدة أنكاد أو في

وسطها الحضري. وتزداد هذه الوضعية حدة في الوسط القروي، حيث أن أسرة واحدة في كل 5 أسر تشغل غرفة واحدة فقط.

يلاحظ كذلك أنه من بين كل ثلاثة أسر بالعمالة، فإن أسرة تقطن مسكناً يتكون من غرفتين على الأكثر. وهذه النسبة هي جد مرتفعة في القرى، حيث تصل إلى 51,6% من مجموع الأسر القروية.

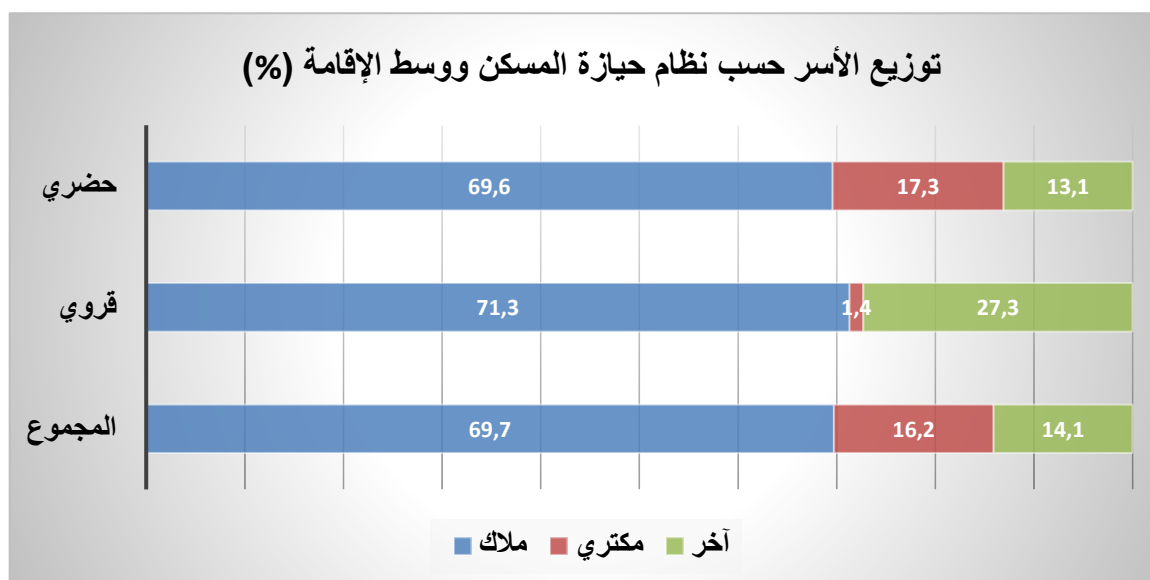
3-1 نظام حيازة المسكن

توزيع الأسر حسب نظام حيازة المسكن ووسط الإقامة (%)

صفة الحيازة	حضري	قروي	المجموع
ملاك أو في طريق التملك	69,6	71,3	69,7
مكتري	17,3	1,4	16,2
آخر	13,1	27,3	14,1

المصدر: الإحصاء العام للسكان والسكنى 2014.

يتبين من خلال قراءة نتائج الإحصاء العام للسكان والسكنى لسنة 2014، أن 69,7% من أسر عمالة وجدة أنكاد يملكون أو هم في طريق تملك المسكن الذي يقطنون فيه. وهذه النسبة هي أقل مما سجل على الصعيدين الجهوي والوطني والتي بلغت على التوالي 73,9% و71,9%. وتأتي الأسر التي تلجأ للكراء في المرتبة الثانية بنسبة 16,2%.



أما حسب وسط الإقامة، فإن نسبة الملاكين تكاد تكون متساوية بين الواسطين الحضري والقروي للعمالة، في حين تبقى نسبة المكتريين مرتفعة بالوسط الحضري مقارنة مع الوسط القروي حيث تصل النسب إلى 17,3% و 1,4% على التوالي.

1-4 أقدمية المساكن

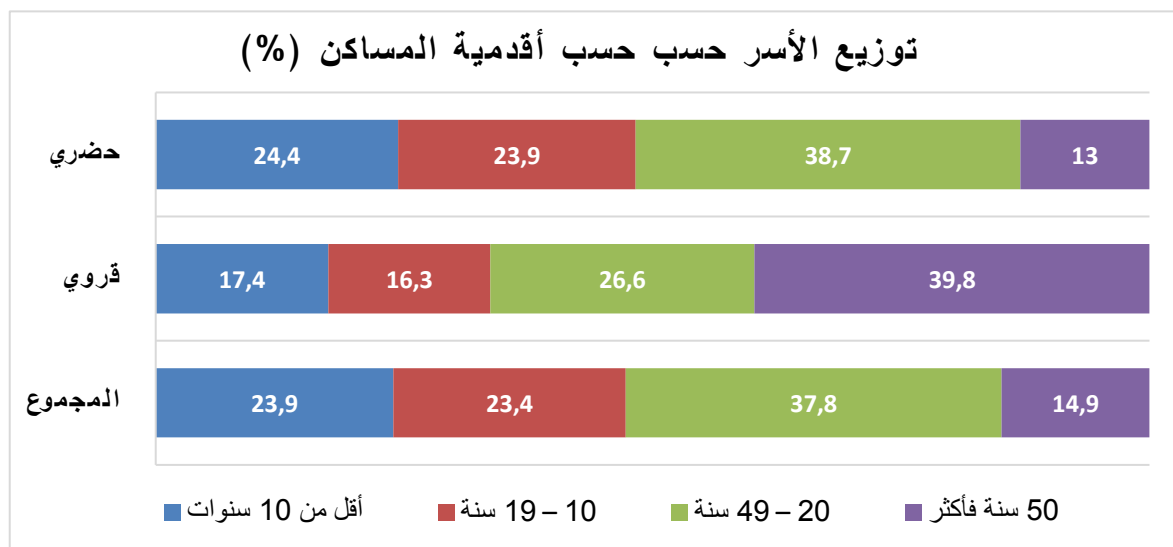
توزيع الأسر حسب أقدمية مساكنها ووسط الإقامة (%)

المجموع	قروي	حضري	
23,9	17,4	24,4	أقل من 10 سنوات
23,4	16,3	23,9	10 - 19 سنة
37,8	26,6	38,7	20 - 49 سنة
14,9	39,8	13,0	50 سنة فأكثر
100,0	100,0	100,0	المجموع

المصدر: الإحصاء العام للسكان والسكنى 2014.

ما يقارب نصف الأسر يقطنون مساكن بعمالة وجدة أنكاد (47,3%) لا يتعدى عمرها 20 سنة، أي تم بناؤها بعد سنة 1994. كما أن نسبة 23,9% من الأسر تسكن بمساكن لا يتجاوز عمرها 10 سنوات. وتمثل الأسر القاطنة بمساكن يفوق عمرها 20 سنة 52,7% من

مجموع أسر العمالة. أما المساكن القديمة والتي يفوق عمرها 50 سنة، أي تلك التي تم بناؤها قبل سنة 1964، فتقطنها 14,9% من مجموع الأسر في العمالة.



2- تجهيزات المسكن

2-1 التجهيزات الأساسية للمسكن

تكتسي التجهيزات الأساسية للمسكن أهمية بالغة في معرفة ظروف معيشة الأسر. وإذا كانت المساكن في الوسط الحضري تتوفر على معظم التجهيزات كالماء، الكهرباء، المطبخ، الحمام والمرحاض فإن هذه التجهيزات لازالت ناقصة في الوسط القروي وغير كافية.

نسب الأسر التي تتوفر على بعض التجهيزات الأساسية داخل مساكنها حسب وسط الإقامة (%)

التجهيزات المنزلية	حضري	قروي	المجموع
مطبخ	96,9	95,0	96,8
مرحاض	99,5	77,7	97,9
حمام عصري أو رشاشة	65,9	12,9	62,1
حمام محلي	11,6	17,9	12,1
كهرباء	97,3	81,7	96,2
ماء صالح للشرب	96,8	33,4	92,2

المصدر: الإحصاء العام للسكان والسكنى 2014.

يبين الجدول المدرج سابقا أن 96,2% من الأسر القاطنة بالعمالة تستفيد من الإنارة عن طريق ارتباط مساكنها بشبكة للكهرباء مقابل 88,9% على صعيد الجهة.

وتصل نسبة الأسر التي تستفيد من الماء الصالح للشرب عن طريق ارتباط مساكنها بشبكة عمومية 92,2%، وهي نسبة تفوق كثيرا تلك المسجلة على مستوى الجهة والتي لا تتعدى 68,3%.

أما حسب وسط الإقامة، فإن الوسط القروي لازال يعاني من نقص كبير خصوصا فيما يتعلق بالماء الصالح للشرب، حيث هذه النسبة تصل إلى 33,4% فقط، وهذه النسبة تفوق المعدل الجهوي ب 9 نقط تقريبا لكنها تظل دون المستوى الوطني ب 4,4 نقط.

أما فيما يخص التجهيزات الضرورية للمسكن فيلاحظ أن نسبة 96,8% من الأسر القاطنة بالعمالة تتوفر مساكنها على مطبخ و 97,9% على مرحاض.

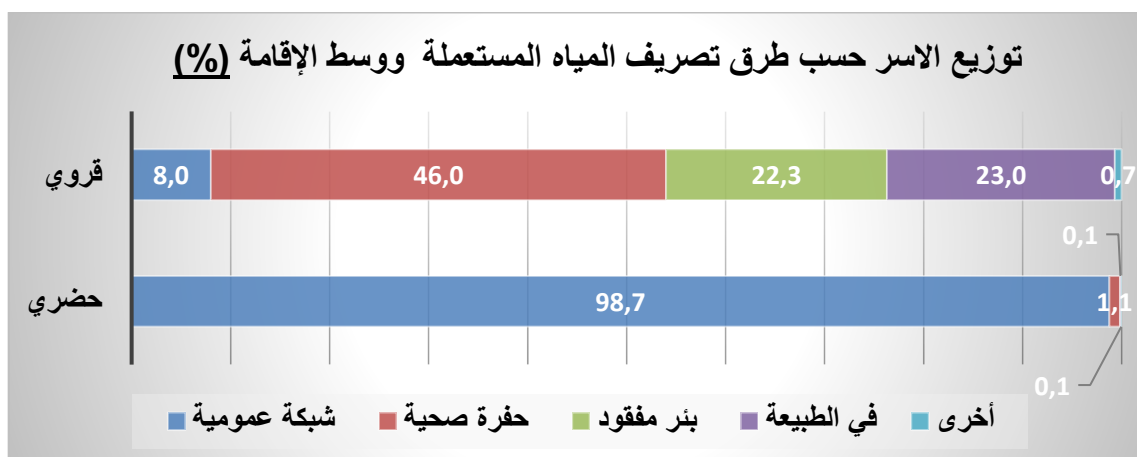
2-2 تصريف المياه المستعملة

يستنتج من خلال قراءة المعطيات المبينة في الجدول أسفله أن نسبة الأسر القاطنة بمساكن مرتبطة بشبكة عمومية لتصريف المياه المستعملة تختلف من وسط لآخر، حيث بلغت 98,7% بالوسط الحضري مقابل 8,0% فقط بالوسط القروي. وتبقى الحفر الصحية أهم طريقة للتخلص من هذه المياه في القرى بالإضافة إلى طرق أخرى مثل استعمال قنوات سطحية تصب في الخلاء.

توزيع الأسر حسب طرق تصريف المياه المستعملة ووسط الإقامة (%)

طريقة تصريف المياه المستعملة	حضري	قروي	المجموع
شبكة عمومية	98,7	8,0	92,2
حفرة صحية	1,1	46,0	4,3
بئر مفقود	0,0	22,3	1,7
في الطبيعة	0,1	23,0	1,8
أخرى	0,1	0,7	0,1
المجموع	100,0	100,0	100,0

المصدر: الإحصاء العام للسكان والسكنى 2014.



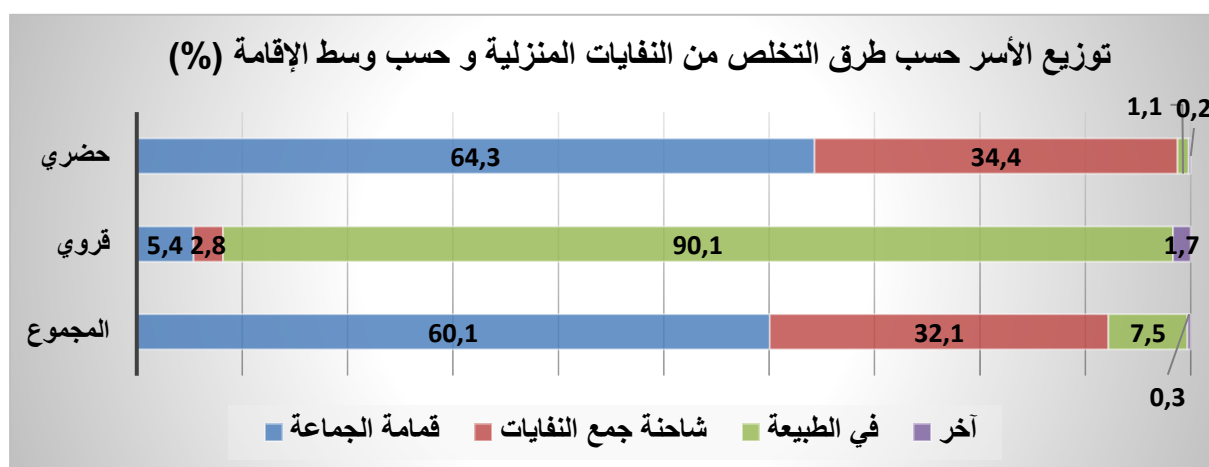
2-3 التخلص من النفايات المنزلية

أما عن طرق الأسر في التخلص من النفايات المنزلية فكانت كما يلي:

توزيع الأسر حسب طرق التخلص من النفايات المنزلية وحسب وسط الإقامة (%)

طرق التخلص من النفايات المنزلية	قروي (%)	حضري (%)	المجموع (%)
صندوق القمامة تابع للجماعة	5,4	64,3	60,1
شاحنة جماعية أو خاصة	2,8	34,4	32,1
الإفراغ في الطبيعة	90,1	1,1	7,5
حالات أخرى	1,7	0,2	0,3
المجموع	100,0	100,0	100,0

المصدر: الإحصاء العام للسكان والسكنى 2014.



يتضح جليا أن 90,1% من الأسر بالوسط القروي للعمالمة تتخلص من نفاياتها المنزلية في الطبيعة مقابل 1,1% بالوسط الحضري. وتبلغ نسبة الأسر التي تستفيد من صناديق القمامة تابعة للجماعة أو شاحنة لجمع النفايات المنزلية ب 98,7% بالمدن مقابل 8,2% بالقري.

4-2 التجهيزات المنزلية

للقوف أكثر على ظروف معيشة الأسر، اهتم الإحصاء العام للسكان والسكنى ببعض التجهيزات المنزلية التي أصبحت من الضروريات في المسكن. ومن خلال قراءة الجدول أسفله نستنتج ما يلي:

- حوالي 96% من الأسر تتوفر على تلفاز. وتصل هذه النسبة إلى 97% في الوسط الحضري مقابل 82% في الوسط القروي؛
- انتشار كبير نسبيا لاستعمال الصحن الهوائية حيث أن 88,8% من الأسر تتوفر على هذا التجهيز؛
- 95,8% من الأسر تتوفر على هاتف نقال.

نسبة الأسر التي تتوفر على بعض التجهيزات المنزلية حسب وسط الإقامة (%)

التجهيزات المنزلية	حضري	قروي	المجموع
تلفاز	97,0	81,8	95,9
مذياع	53,8	39,8	52,8
هاتف نقال	96,2	91,0	95,8
صحن هوائي	91,2	57,6	88,8

المصدر: الإحصاء العام للسكان والسكنى 2014

يتضح من خلال الجدول أعلاه أن الفرق في نسب حيازة الأجهزة المنزلية تقلص بين الوسط الحضري والقروي إلا من شأن امتلاك الصحن الهوائي، فنسبة الأسر في الوسط الحضري التي تمتلكه هي 91,2% في حين لم تتعد 57,6% في الوسط القروي.

ملحق

مفاهيم وتعريف

الفصل الأول: الوضعية الديموغرافية

السكان القانونيون: السكان القانونيون هم مجموع الأشخاص المقيمين بصفة اعتيادية فوق التراب الوطني أثناء تاريخ مرجع الإحصاء، ويدخل ضمن هذه الفئة الأجانب المقيمون بالمغرب في حين يستثنى المغاربة المقيمون بالخارج. وهم نوعان:

✓ السكان البلديون؛

✓ السكان المحسوبون على حدة.

السكان البلديون: يقصد بالسكان البلديين مجموع الأشخاص المقيمين بصفة اعتيادية ضمن الأسر العادية. ويدخل ضمن هذه الفئة مجموع الأفراد سواء كانوا أقارب أو غير أقارب يقيمون بصفة اعتيادية في مسكن واحد ولهم نفقات مشتركة. وتتكون الأسر العادية من الأسر المستقرة والأسر الرحالة إضافة إلى الأشخاص بدون مأوى.

السكان المحسوبون على حدة: هم مجموع الأشخاص المضطرون للعيش جماعيا نظرا لظروف العمل أو لأسباب صحية أو لأسباب أخرى، وهم كالتالي:

- الجنود، رجال الدرك والقوات المساعدة القاطنون بالثكنات أو المراكز العسكرية أو المعسكرات أو ما يماثلها؛
- الأشخاص المعالجون داخل المؤسسات الاستشفائية لمدة تتجاوز 6 أشهر؛
- المعتقلون بالسجون؛
- نزلاء دور التربية المحروسة أو مراكز حماية الطفولة؛
- الأشخاص المباشر إيوؤهم في الزوايا، دور البر والإحسان والملاجئ؛
- التلاميذ والطلبة الداخليون الموجودون في تاريخ مرجع الإحصاء بمؤسسة للتعليم العمومي أو الحر؛
- العمال المباشر إيوؤهم في أورش الأشغال وليس لهم أي سكنى اعتيادية.

نسبة التمدن: حاصل قسمة الساكنة الحضرية على مجموع السكان. ويستعمل لمعرفة وزن السكان الحضريين في مجموع السكان.

الكثافة السكانية: هي عدد السكان بالكلم² الواحد. ويتم حسابها بقسمة سكان وحدة إدارية معينة على مساحتها.

معدل الذكورة: عدد الذكور لكل 100 امرأة. ويتم حسابه بقسمة عدد الرجال على عدد النساء مع ضرب النتيجة في 100.

التركيبة العمرية للسكان: هي نسبة السكان في فئة عمرية معينة ضمن الساكنة الإجمالية. ويتم الحساب بقسمة عدد سكان كل فئة على عدد السكان الإجمالي، ويعبر عنه بالنسبة المئوية.

- الأطفال: من 0 إلى 14 سنة.
- السكان في سن الشباب: من 15 إلى 24 سنة.
- السكان في سن النشاط الاقتصادي: من 15 إلى 59 سنة.
- السكان في سن الشيخوخة: أكثر من 60 سنة.
- النساء في سن الإنجاب: من 15 إلى 49 سنة.
- الأطفال في سن التمدرس بالسلك الابتدائي: من 6 إلى 11 سنة.

المعدل العام للخصوبة حسب السن: حاصل قسمة مجموع الولادات التي تعطيها النساء من فئة عمرية معينة على مجموع النساء من نفس الفئة.

المؤشر التركيبي للخصوبة: مجموع المواليد الأحياء الذين قد تضعهم المرأة خلال حياتها تحت شروط خصوبة سليفاتها.

معدل العزوبة النهائية: نسبة العزاب في 55 سنة عند الرجال والنساء. ويتم حسابه بقسمة عدد العزاب عند 55 سنة على مجموع السكان البالغين 55 سنة.

متوسط حجم الأسرة: حاصل قسمة عدد السكان على مجموع عدد الأسر.

الفصل الثاني: الأمية والتعليم

نسبة الأمية: حاصل قسمة مجموع الأشخاص البالغين 10 سنوات فأكثر، الذين لا يعرفون القراءة والكتابة على مجموع الأشخاص الذين تجاوزت أعمارهم 10 سنوات.

معدل تمدرس الأطفال من 7 إلى 12 سنة: حاصل قسمة مجموع الأطفال المتدربين البالغة أعمارهم من 7 إلى 12 سنة على مجموع الأطفال من نفس الفئة العمرية.

الفصل الثالث: النشاط الاقتصادي

السكان النشيطون: هم مجموع الأشخاص الذين يساهمون أو يسعون للمساهمة في عملية إنتاج السلع والخدمات. وتضم هذه الفئة السكان النشيطين المشتغلين والعاطلين.

السكان غير النشيطين: يعتبر غير نشيط، كل شخص كيفما كان سنه وجنسه، لا يمكن تصنيفه ضمن النشيطين المشتغلين أو العاطلين. ونميز بين فئات غير النشيطين حسب السبب الرئيسي الذي جعلهم كذلك. يتعلق الأمر بكل شخص لا بالنشيط المشتغل ولا بالعاطل كالتلاميذ والطلبة، ربة البيت، المتقاعد، العاجز أو المريض، المسن،...

السكان النشيطون المشتغلون: يعتبر نشيطا مشتغلا كل شخص، سنه يعادل أو يفوق 7 سنوات مارس خلال 7 أيام التي تسبق استجواب الأسرة نشاطا، لمدة 24 ساعة على الأقل، لحسابه الخاص أو لحساب شخص آخر أو زاول عمل ذا صبغة اقتصادية يسعى من ورائه المساهمة في توفير ما تستهلكه أسرته.

السكان النشيطون العاطلون: يعتبر نشيطا عاطلا، كل شخص سنه يعادل أو يفوق 15 سنة، صرح في تاريخ مرجع الإحصاء أنه لا يتوفر على شغل ويبحث عن عمل. ويدخل ضمن العاطلين كذلك كل شخص لا يشتغل ولا يبحث عن عمل وهو على استعداد للعمل وقادر عليه ولا يبحث لسبب خارج عن إرادته.

معدل الصافي للنشاط: يقيس نسبة السكان البالغين 15 سنة فما فوق والذين يساهمون بشكل فعلي، أو الذين يرغبون في المساهمة في إنتاج السلع والخدمات، من مجموع السكان البالغين 15 سنة فأكثر. وهو حاصل قسمة مجموع السكان النشيطين البالغين 15 سنة فأكثر على مجموع السكان البالغين 15 سنة فأكثر.

الفصل الخامس: ظروف سكن الأسر

معدل شغل المساكن: نسبة شغل المساكن أو ما يصطلح عليه بمتوسط عدد الأفراد لكل غرفة هو حاصل قسمة عدد السكان على عدد الغرف المشغولة بالنسبة لوحدة جغرافية محددة.

الربط بشبكة عمومية لتوزيع الماء: نسبة الأسر المرتبطة مساكنها بشبكة لتوزيع الماء الصالح للشرب سواء كانت شبكة عمومية أو خاصة أو جماعة ترابية.

الربط بشبكة عمومية لتوزيع الكهرباء: نسبة الأسر المرتبطة مساكنها بشبكة لتوزيع الكهرباء سواء كانت شبكة عمومية أو خاصة أو جماعة ترابية.

الربط بشبكة عمومية للتطهير السائل: نسبة الأسر المرتبطة مساكنها بشبكة لتصريف المياه المستعملة.

جداول إحصائية

الجدول الإحصائية

جدول رقم 01: السكان القانونيون للجماعات الحضرية والقروية لعمالة وجدة أنجاد

حجم الأسر	معدل النمو السنوي -2004-2014	2014				2004				العمالة أو الجماعة	
		الأسر	السكان	الأجانب	المغاربة	الأسر	السكان	الأجانب	المغاربة		
إحصاء 2014	إحصاء 2004										
4,4	5,0	1,46	124 508	551 767	2 487	549 280	95 414	477 100	2 930	474 170	عمالة وجدة أنجاد
4,8	5,4	2,06	2 268	10 934	36	10 898	1 648	8 919	57	8 862	بني درار
4,7	5,3	-0,56	233	1 088	0	1 088	218	1 151	0	1 151	النعيمة
4,4	4,9	2,12	113 020	494 252	2 321	491 931	82 128	400 738	2 700	398 038	وجدة
4,8	5,7	-1,49	2 937	14 196	114	14 082	2 897	16 494	113	16 381	أهل أنجاد
5,1	6,1	-1,23	880	4 490	1	4 489	837	5 082	5	5 077	عين الصفا
4,9	5,8	-0,52	1 367	6 745	14	6 731	1 231	7 104	30	7 074	بني خالد
5,0	6,1	-2,93	287	1 428	0	1 428	317	1 922	1	1 921	لبصارة
5,6	5,6	-11,93	1 204	6 710	1	6 709	4 262	23 896	24	23 872	إسلي
5,1	6,1	-0,98	866	4 378	0	4 378	797	4 832	0	4 832	مستفركي
5,5	6,8	-0,21	628	3 452	0	3 452	516	3 526	0	3 526	سيدي بولنوار
5,0	6,1	1,77	818	4 094	0	4 094	563	3 436	0	3 436	سيدي موسى لمهايا

المصدر: الإحصاءان العامان للسكان والسكنى لسنتي 2004 و 2014

جدول رقم 02: السكان البلديون لعمالة وجدة أنجاد حسب فئات الأعمار والجنس

فئات الأعمار	العدد		الجنس (%)		المجموع
	الذكور	الإناث	الذكور	الإناث	
4-0 سنوات	24 909	23 628	4,5	4,3	48 537
5-9 سنوات	21 457	20 756	3,9	3,8	42 213
10-14 سنة	22 266	21 459	4,1	3,9	43 725
15-19 سنة	24 018	23 721	4,4	4,3	47 739
20-24 سنة	25 182	24 184	4,6	4,4	49 366
25-29 سنة	22 096	21 052	4,0	3,8	43 148
30-34 سنة	20 394	20 585	3,7	3,7	40 979
35-39 سنة	17 337	19 727	3,2	3,6	37 064
40-44 سنة	16 758	19 461	3,0	3,5	36 219
45-49 سنة	16 226	18 640	3,0	3,4	34 866
50-54 سنة	17 210	18 050	3,1	3,3	35 260
55-59 سنة	14 739	13 515	2,7	2,5	28 254
60-64 سنة	11 018	10 510	2,0	1,9	21 528
65-69 سنة	5 463	6 211	1,0	1,1	11 674
70-74 سنة	4 796	5 951	0,9	1,1	10 747
75 سنة فأكثر	8 287	10 008	1,5	1,8	18 295
غير مصرح	1	0	0,0	0,0	1
المجموع	272 157	277 458	49,5	50,5	549 615

المصدر: الإحصاء العام للسكان والسكنى 2014.

جدول رقم 03: السكان البلديون لعمالة وجدة أنجاد حسب الفئات العمرية والجنس

فئات الأعمار	العدد		الجنس (%)		المجموع
	الذكور	الإناث	الذكور	الإناث	
5-6 سنوات	9 110	8 647	1,7	1,6	17 757
7-12 سنة	25 483	24 858	4,6	4,5	50 341
13-15 سنة	13 506	13 022	2,5	2,4	26 528
16-18 سنة	14 546	14 513	2,6	2,6	29 059
19-25 سنة	34 760	33 360	6,3	6,1	68 120
26-29 سنة	17 614	16 772	3,2	3,1	34 386

المصدر: الإحصاء العام للسكان والسكنى 2014.

جدول رقم 04: السكان البلديون لعمالة وجدة أنجاد حسب فئات الأعمار والجنس

الوسط الحضري

فئات الأعمار	العدد		المتوسط (%)		المجموع
	الذكور	الإناث	الذكور	الإناث	
0-4 سنوات	22 206	21 154	4,4	4,2	43 360
5-9 سنوات	19 377	18 790	3,8	3,7	38 167
10-14 سنة	20 391	19 583	4,0	3,9	39 974
15-19 سنة	22 026	21 879	4,4	4,3	43 905
20-24 سنة	23 175	22 411	4,6	4,4	45 586
25-29 سنة	20 191	19 333	4,0	3,8	39 524
30-34 سنة	18 441	18 796	3,7	3,7	37 237
35-39 سنة	15 625	18 109	3,1	3,6	33 734
40-44 سنة	15 298	18 098	3,0	3,6	33 396
45-49 سنة	14 996	17 493	3,0	3,5	32 489
50-54 سنة	16 074	17 043	3,2	3,4	33 117
55-59 سنة	13 756	12 683	2,7	2,5	26 439
60-64 سنة	10 319	9 866	2,0	2,0	20 185
65-69 سنة	5 077	5 805	1,0	1,1	10 882
70-74 سنة	4 441	5 534	0,9	1,1	9 975
75 سنة فأكثر	7 590	9 334	1,5	1,8	16 924
غير مصرح	1	0	0,0	0,0	1
المجموع	248 984	255 911	49,3	50,7	504 895

المصدر: الإحصاء العام للسكان والسكنى 2014.

جدول رقم 05: السكان البلديون لعمالة وجدة أنجاد حسب الفئات العمرية والجنس

الوسط الحضري

فئات الأعمار	العدد		المتوسط (%)		المجموع
	الذكور	الإناث	الذكور	الإناث	
5-6 سنوات	8 191	7 780	1,6	1,5	15 971
7-12 سنة	23 190	22 618	4,6	4,5	45 808
13-15 سنة	12 394	11 939	2,5	2,4	24 333
16-18 سنة	13 311	13 390	2,6	2,7	26 701
19-25 سنة	32 010	30 862	6,3	6,1	62 872
26-29 سنة	16 064	15 407	3,2	3,1	31 471

المصدر: الإحصاء العام للسكان والسكنى 2014.

جدول رقم 06: السكان البلديون لعمالة وجدة أنجاد حسب فئات الأعمار والجنس

الوسط القروي

فئات الأعمار	العدد		الجنس (%)		المجموع
	الذكور	الإناث	الذكور	الإناث	
0-4 سنوات	2 703	2 474	6,0	5,5	5 177
5-9 سنوات	2 080	1 966	4,7	4,4	4 046
10-14 سنة	1 875	1 876	4,2	4,2	3 751
15-19 سنة	1 992	1 842	4,5	4,1	3 834
20-24 سنة	2 007	1 773	4,5	4,0	3 780
25-29 سنة	1 905	1 719	4,3	3,8	3 624
30-34 سنة	1 953	1 789	4,4	4,0	3 742
35-39 سنة	1 712	1 618	3,8	3,6	3 330
40-44 سنة	1 460	1 363	3,3	3,0	2 823
45-49 سنة	1 230	1 147	2,8	2,6	2 377
50-54 سنة	1 136	1 007	2,5	2,3	2 143
55-59 سنة	983	832	2,2	1,9	1 815
60-64 سنة	699	644	1,6	1,4	1 343
65-69 سنة	386	406	0,9	0,9	792
70-74 سنة	355	417	0,8	0,9	772
75 سنة فأكثر	697	674	1,6	1,5	1 371
غير مصرح	0	0	0,0	0,0	0
المجموع	23 173	21 547	51,8	48,2	44 720

المصدر: الإحصاء العام للسكان والسكنى 2014.

جدول رقم 07: السكان البلديون حسب الفئات العمرية والجنس

الوسط القروي

فئات الأعمار	العدد		الجنس (%)		المجموع
	الذكور	الإناث	الذكور	الإناث	
5-6 سنوات	919	867	2,1	1,9	1 786
7-12 سنة	2 293	2 240	5,1	5,0	4 533
13-15 سنة	1 112	1 083	2,5	2,4	2 195
16-18 سنة	1 235	1 123	2,8	2,5	2 358
19-25 سنة	2 750	2 498	6,1	5,6	5 248
26-29 سنة	1 550	1 365	3,5	3,1	2 915

المصدر: الإحصاء العام للسكان والسكنى 2014.

جدول رقم 08: توزيع السكان (15 سنة فأكثر) حسب الحالة الزوجية والجنس (%)

المجموع	الإناث	الذكور	الحالة الزوجية	وسط الإقامة
36,4	30,3	42,7	العزاب	المجموع
55,6	55,7	55,6	المتزوجون	
2,3	3,6	1,0	المطلقون	
5,7	10,4	0,8	الأرامل	
100,0	100,0	100,0	المجموع	
36,5	30,6	42,8	العزاب	الحضري
55,2	55,1	55,4	المتزوجون	
2,4	3,8	1,0	المطلقون	
5,8	10,6	0,8	الأرامل	
100,0	100,0	100,0	المجموع	
34,6	27,2	41,4	العزاب	القروي
60,4	63,7	57,4	المتزوجون	
1,0	1,5	0,5	المطلقون	
4,0	7,6	0,7	الأرامل	
100,0	100,0	100,0	المجموع	

المصدر: الإحصاء العام للسكان والسكنى 2014.

جدول رقم 09: نسبة العزاب من 15 إلى 29 سنة حسب الجنس ووسط الإقامة (%)

29-25	24-20	19-15	الجنس	وسط الإقامة
74,4	95,1	99,6	الذكور	المجموع
37,7	59,8	89,0	الإناث	
56,5	77,8	94,4	المجموع	
75,2	95,4	99,7	الذكور	الحضري
38,8	61,6	89,9	الإناث	
57,4	78,8	94,8	المجموع	
66,2	91,7	99,4	الذكور	القروي
25,9	36,8	79,0	الإناث	
47,1	66,0	89,6	المجموع	

المصدر: الإحصاء العام للسكان والسكنى 2014.

جدول رقم 10: معدل العزوبة النهائية عند 55 سنة حسب الجنس ووسط الإقامة (%)

الجنس	الحضري	القروي	المجموع
الذكور	6,0	4,3	5,9
الإناث	9,7	10,4	9,8
المجموع	7,9	7,1	7,8

المصدر: الإحصاء العام للسكان والسكنى 2014.

جدول رقم 11: متوسط السن عند الزواج الأول حسب الجنس ووسط الإقامة

وسط الإقامة	الجنس	متوسط السن عند الزواج الأول
المجموع	الذكور	33,2
	الإناث	26,7
	المجموع	30,1
الحضري	الذكور	33,3
	الإناث	26,9
	المجموع	30,2
القروي	الذكور	32,0
	الإناث	24,3
	المجموع	28,5

المصدر: الإحصاء العام للسكان والسكنى 2014.

جدول رقم 12: معدل الخصوبة (%) والمؤشر التركيبي لخصوبة النساء في سن الإنجاب حسب وسط الإقامة

فئات الأعمار	الحضري	القروي	المجموع
19-15 سنة	17,2	36,4	18,7
20-24 سنة	68,7	142,7	74,1
25-29 سنة	100,0	111,7	100,9
30-34 سنة	100,1	89,4	99,2
35-39 سنة	68,5	72,3	68,8
40-44 سنة	29,6	38,9	30,3
45-49 سنة	7,6	7,0	7,6
المؤشر التركيبي للخصوبة (طفل/امرأة)	2,0	2,5	2,0

جدول رقم 13: توزيع السكان (10 سنوات فأكثر) حسب اللغات المقرّوة والمكتوبة وحسب الجنس

اللغات المقرّوة والمكتوبة	الذكور		الإناث		المجموع	
	العدد	(%)	العدد	(%)	العدد	(%)
لا شيء	34 258	15,2	72 499	31,1	106 757	23,3
العربية وحدها	47 982	21,3	40 180	17,2	88 162	19,2
العربية والفرنسية	98 916	43,8	78 734	33,8	177 650	38,7
العربية والفرنسية ولغات أخرى	42 204	18,7	39 730	17,0	81 934	17,9
العربية ولغات أخرى من غير الفرنسية	1 123	0,5	825	0,4	1 948	0,4
لغات أخرى	751	0,3	512	0,2	1 263	0,3
غير مصرح	556	0,2	594	0,3	1 150	0,3
المجموع	225 790	100,0	233 074	100,0	458 864	100,0

المصدر: الاحصاء العام للسكان والسكنى 2014.

جدول رقم 14: نسبة الأمية لدى السكان (10 سنوات فأكثر) حسب الجنس ووسط الإقامة (%)

الجنس	الحضري	القروي	المجموع
الذكور	13,4	35,7	15,2
الإناث	28,9	59,2	31,1
المجموع	21,3	47,0	23,3

المصدر: الاحصاء العام للسكان والسكنى 2014.

جدول رقم 15: نسبة الأمية حسب الجنس وفئات الأعمار ووسط الإقامة (%)

وسط الإقامة	فئات الأعمار	الذكور	الإناث	المجموع
المجموع	14-10 سنة	2,2	2,2	2,2
	24-15 سنة	3,9	6,6	5,2
	34-25 سنة	10,3	21,7	15,9
	49-35 سنة	16,2	34,4	25,9
	50 سنة فأكثر	31,4	62,2	47,1
	المجموع	15,2	31,1	23,3
الحضري	14-10 سنة	1,7	1,5	1,6
	24-15 سنة	3,0	4,9	3,9
	34-25 سنة	8,4	18,6	13,4
	49-35 سنة	13,7	31,0	23,0
	50 سنة فأكثر	28,8	60,1	44,8
	المجموع	13,4	28,9	21,3
القروي	14-10 سنة	7,0	10,1	8,6
	24-15 سنة	14,4	27,5	20,6
	34-25 سنة	30,0	55,4	42,1
	49-35 سنة	42,4	78,4	59,9
	50 سنة فأكثر	66,4	94,7	80,1
	المجموع	35,7	59,2	47,0

المصدر: الإحصاء العام للسكان والسكنى 2014.

جدول رقم 16: نسبة التمدريس لدى الأطفال بين 7 و 12 سنة حسب وسط الإقامة والجنس (%)

وسط الإقامة	الذكور	الإناث	المجموع
الحضري	97,6	97,7	97,7
القروي	90,2	84,5	87,4
المجموع	97,0	96,5	96,7

المصدر: الإحصاء العام للسكان والسكنى 2014.

جدول رقم 17: توزيع السكان (10 سنوات فأكثر) حسب المستوى الدراسي ووسط الإقامة (%)

المستوى الدراسي	الحضري	القروي	المجموع
لا شيء	21,7	45,3	23,6
الأولي	1,1	1,1	1,1
الابتدائي	26,1	33,3	26,7
الثانوي الإعدادي	22,1	14,2	21,5
الثانوي التأهيلي	17,5	4,7	16,5
العالي	11,5	1,4	10,7
المجموع	100,0	100,0	100,0

المصدر: الإحصاء العام للسكان والسكنى 2014.

جدول رقم 18: توزيع السكان حسب اللغات المحلية المستعملة وحسب الجنس

اللغات المحلية المستعملة	الذكور		الإناث		المجموع
	العدد (%)	العدد (%)	العدد (%)	العدد (%)	
لا شيء	1 066 (0,4)	752 (0,3)	1 818 (0,3)		
الدارجة وحدها	237 858 (87,4)	242 132 (87,3)	479 990 (87,3)		
الدارجة والأمازيغية	29 850 (11,0)	30 961 (11,2)	60 811 (11,1)		
الأمازيغية وحدها	308 (0,1)	446 (0,2)	754 (0,1)		
غير مصرح	3 075 (1,1)	3 167 (1,1)	6 242 (1,1)		
المجموع	272 157 (100,0)	277 458 (100,0)	549 615 (100,0)		

المصدر: الإحصاء العام للسكان والسكنى 2014.

جدول رقم 19: توزيع الساكنة النشيطة حسب الجنس ووسط الإقامة (%)

وسط الإقامة	الذكور	الإناث	المجموع
الحضري	76,3	23,7	100,0
القروي	93,4	6,6	100,0
المجموع	77,6	22,4	100,0

المصدر: الإحصاء العام للسكان والسكنى 2014.

جدول رقم 20: المعدل الصافي للنشاط (15 سنة فأكثر) حسب الجنس ووسط الإقامة (%)

وسط الإقامة	الذكور	الإناث	المجموع
الحضري	71,0	21,0	45,4
القروي	83,2	6,3	46,3
المجموع	71,9	19,9	45,4

المصدر: الإحصاء العام للسكان والسكنى 2014.

جدول رقم 21: معدل النشاط حسب الجنس والفئات العمرية الخماسية (%)

فئات الأعمار	الذكور	الإناث	المجموع
19-15 سنة	31,4	10,0	20,8
20-24 سنة	68,0	24,7	46,8
25-29 سنة	91,7	31,0	62,1
30-34 سنة	95,6	28,8	62,0
35-39 سنة	95,7	25,3	58,2
40-44 سنة	95,8	25,0	57,8
45-49 سنة	94,5	24,2	56,9
50-54 سنة	88,6	21,3	54,2
55-59 سنة	77,4	16,1	48,1
60 سنة فأكثر	24,9	3,0	13,4

المصدر: الإحصاء العام للسكان والسكنى 2014.

جدول رقم 22: توزيع السكان النشيطين المشتغلين حسب الحالة في المهنة ووسط الإقامة (%)

الحالة في المهنة	الحضري	القروي	المجموع
مشغل	3,6	1,5	3,4
مستقل	28,1	37,3	28,9
مستأجر	63,3	43,7	61,7
معين عائلة	1,1	12,2	2,0
متعلم	1,0	1,1	1,0
آخر	2,9	4,2	3,0
المجموع	100,0	100,0	100,0

المصدر: الاحصاء العام للسكان والسكنى 2014.

جدول رقم 23: نسبة انتشار الإعاقة حسب الجنس ووسط الإقامة (%)

وسط الإقامة	الذكور	الإناث	المجموع
الحضري	6,0	6,1	6,0
القروي	5,4	4,6	5,0
المجموع	5,9	6,0	6,0

المصدر: الاحصاء العام للسكان والسكنى 2014.

جدول رقم 24: توزيع الأسر حسب نوع المسكن ووسط الإقامة

نوع المسكن	الحضري	القروي	المجموع
فيلا أو طابق فيلا	7678	65	7743
شقة في عمارة	5175	13	5188
دار مغربية تقليدية	18864	678	19542
دار مغربية عصرية	81292	1434	82726
دار بدائية أو صفيحية	916	134	1050
مسكن قروي	185	6487	6672
آخر	1332	167	1499
المجموع	115442	8978	124420

المصدر: الاحصاء العام للسكان والسكنى 2014.

جدول رقم 25: توزيع الأسر حسب عدد الغرف المشغولة ووسط الإقامة (%)

عدد الغرف	الحضري	القروي	المجموع
غرفة واحدة	9,2	19,0	9,9
غرفتان	20,9	32,6	21,8
ثلاث غرف	29,9	27,3	29,7
أربع غرف	15,7	13,2	15,5
خمس غرف	9,8	4,6	9,4
ست غرف	8,1	2,0	7,7
سبع غرف	3,5	0,7	3,3
ثمان غرف	3,0	0,6	2,8
المجموع	100,0	100,0	100,0

المصدر: الإحصاء العام للسكان والسكنى 2014.

جدول رقم 26: معدل شغل المساكن (متوسط الأفراد لكل غرفة) حسب وسط الإقامة

عمالة وجدة أنجاد	الحضري	القروي	المجموع
	1,2	1,9	1,3

المصدر: الإحصاء العام للسكان والسكنى 2014.

جدول رقم 27: توزيع الأسر الحضرية حسب أقدمية مساكنها (%)

عمر المسكن	(%)
أقل من 10 سنوات	24,4
من 10 سنوات إلى أقل من 20 سنة	23,9
من 20 سنة إلى أقل من 50 سنة	38,7
أكثر من 50 سنة	13,0
المجموع	100,0

المصدر: الإحصاء العام للسكان والسكنى 2014.

جدول رقم 28: توزيع الأسر حسب صفة حياة المسكن ووسط الإقامة (%)

صفة الحياة	الحضري	القروي	المجموع
ملكية أو ملكية مشتركة	65,7	69,9	66,0
في طريق التملك	3,9	1,4	3,7
مكتري	17,3	1,4	16,2
مسكن وظيفي	1,6	3,2	1,7
مسكن مجاني	10,9	22,6	11,7
آخر	0,6	1,5	0,7
المجموع	100,0	100,0	100,0

المصدر: الإحصاء العام للسكان والسكنى 2014.

جدول رقم 29: نسب الأسر المتوفرة على بعض التجهيزات الأساسية للمسكن حسب وسط الإقامة (%)

عناصر الراحة في المسكن	الحضري	القروي	المجموع
مطبخ	96,9	95,0	96,8
مرحاض	99,5	77,7	97,9
حمام عصري أو رشاش	65,9	12,9	62,1
حمام من نوع محلي	11,6	17,9	12,1
شبكة عمومية لتوزيع الكهرباء	97,3	81,7	96,2
شبكة عمومية لتوزيع الماء	96,8	33,4	92,2

المصدر: الإحصاء العام للسكان والسكنى 2014.

جدول رقم 30: توزيع الأسر غير المستفيدة من شبكة الماء الصالح للشرب حسب طرق التزود بالماء ووسط الإقامة (%)

طرق التزود بالماء للشرب	الحضري	القروي	المجموع
ساقية أو بئر، مطفية أو نقطة ماء مجهزة	46,0	74,9	68,1
بائع الماء الصالح للشرب	1,9	0,3	0,7
بئر أو مطفية غير مجهزين	17,7	12,8	14,0
منبع، عين، واد أو ساقية	0,4	8,7	6,7
طرق أخرى	33,9	3,3	10,6
المجموع	100,0	100,0	100,0

المصدر: الإحصاء العام للسكان والسكنى 2014.

جدول رقم 31: توزيع الأسر غير المستفيدة من الشبكة الكهربائية حسب وسائل الإنارة ووسط الإقامة (%)

المجموع	القروي	الحضري	طرق الإنارة
36,3	40,5	30,6	إنارة بالغاز
41,5	39,1	44,7	قنديل، شموع
10,1	16,1	2,0	الطاقة الشمسية
1,6	1,2	2,3	مولد للكهرباء
10,5	3,1	20,4	أخر
100,0	100,0	100,0	المجموع

المصدر: الإحصاء العام للسكان والسكنى 2014.

جدول رقم 32: توزيع الأسر حسب طرق صرف المياه المستعملة ووسط الإقامة (%)

المجموع	القروي	الحضري	طرق صرف المياه المستعملة
92,2	8,0	98,7	شبكة عمومية
4,3	46,0	1,1	حفرة صحية
1,7	22,3	0,0	بئر مفقود
1,8	23,0	0,1	في الطبيعة
0,1	0,7	0,1	أخر
100,0	100,0	100,0	المجموع

المصدر: الإحصاء العام للسكان والسكنى 2014.

جدول رقم 33: نسب الأسر المتوفرة على بعض التجهيزات المنزلية حسب وسط الإقامة (%)

المجموع	القروي	الحضري	التجهيزات المنزلية
95,9	81,8	97,0	التلفاز
52,8	39,8	53,8	المذياع
95,8	91,0	96,2	الهاتف النقال
88,8	57,6	91,2	الصحن الهوائي

المصدر: الإحصاء العام للسكان والسكنى 2014.

جدول رقم 34: توزيع الأسر حسب طرق التخلص من النفايات ووسط الإقامة (%)

طرق التخلص من النفايات	الحضري	القروي	المجموع
صندوق القمامة تابع للجماعة	64,3	5,4	60,1
شاحنة جماعية أو خاصة	34,4	2,8	32,1
الإفراغ في الطبيعة	1,1	90,1	7,5
حالات أخرى	0,2	1,7	0,3
المجموع	100,0	100,0	100,0

المصدر: الإحصاء العام للسكان والسكنى 2014



المندوبية السامية للتخطيط
HAUT-COMMISSARIAT AU PLAN

المديرية الجهوية لجهة الشرق

DIRECTION REGIONALE DE L'ORIENTAL

25 Bd Mohammed Derfoufi B.P 408 Oujda

25 شارع محمد الدرفوفي ص.ب 408 وجدة

الهاتف : 05 36 68 04 30

الفاكس : 05 36 68 49 34

www.hcp.ma

www.hcp.ma/region-oriental



المندوبية السامية للتخطيط
Haut-Commissariat au Plan



المديرية الجهوية لجهة الشرق
Direction Régionale de l'Oriental

25، شارع محمد الدرفوفي، ص.ب 408، وجدة 60000
25, Bd. Mohammed Derfoufi, B.P. 408, Oujda 60000

الهاتف : 05 36 68 04 30
الفاكس : 05 36 68 49 34
www.hcp.ma/region-oriental